



แผนปฏิบัติการป้องกันทุจริต
มหาวิทยาลัยราชภัฏวไลยอลงกรณ์ ในพระบรมราชูปถัมภ์
ประจำปีงบประมาณ พ.ศ. 2562

คำนำ

เหตุการณ์ความเสียหายด้านการทุจริตเกิดแล้วจะมีผลกระทบทางลบ ซึ่งปัญหามาจากสาเหตุต่างๆ การป้องกันการทุจริต คือการแก้ไขปัญหาการทุจริตที่ยั่งยืน ซึ่งเป็นหน้าที่ความรับผิดชอบพนักงาน และผู้บริหาร ทุกคน และเป็นเจตจำนงของทุกองค์กรที่ร่วมต่อต้านการทุจริตทุกรูปแบบ อันเป็นวาระเร่งด่วนของรัฐบาล

การนำเครื่องมือประเมินความเสี่ยงทุจริตมาใช้ใน มหาวิทยาลัยราชภัฏวไลยอลงกรณ์ ในพระบรมราชูปถัมภ์ จะช่วยเป็นหลักประกันในระดับหนึ่งได้ว่าการดำเนินงานของ มหาวิทยาลัยราชภัฏวไลยอลงกรณ์ ในพระบรมราชูปถัมภ์ จะไม่มีการทุจริต หรือในกรณีที่พบการ ทุจริตที่ไม่คาดคิด โอกาสที่จะประสบปัญหาน้อยกว่าองค์กรอื่น หรือหากเกิดความเสียหายขึ้น ก็จะเป็นความเสียหายที่น้อยกว่าองค์กรที่ไม่มีการนำเครื่องมือประเมินความเสี่ยงการทุจริตมาใช้ เพราะได้มีการเตรียมการ ป้องกันล่วงหน้าได้โดยให้เป็นส่วนหนึ่งของการปฏิบัติงานประจำ ซึ่งไม่ใช่การเพิ่มภาระงานแต่อย่างใด และจากผลที่ได้จากการประเมินความเสี่ยงด้านการทุจริต ดังกล่าวมหาวิทยาลัยจึงได้นำมาจัดทำเป็นแผนปฏิบัติการป้องกันการทุจริต มหาวิทยาลัยราชภัฏวไลยอลงกรณ์ ในพระบรมราชูปถัมภ์ ฉบับนี้ เพื่อใช้เป็นเครื่องมือในการขับเคลื่อนและป้องกันการทุจริตไม่ให้เกิดขึ้นในมหาวิทยาลัย

หลักการและแนวความคิดการป้องกันและปราบปรามการทุจริต

ตามมติคณะรัฐมนตรี เมื่อวันที่ 6 พฤษภาคม 2551 เห็นชอบให้แต่งตั้งคณะกรรมการขับเคลื่อนยุทธศาสตร์ชาติว่าด้วยการป้องกันและปราบปรามการทุจริตภาครัฐ โดยมีนายกรัฐมนตรีเป็นประธานรัฐมนตรีที่ดูแลนโยบายการบริหารจัดการที่ดี โดยมีอำนาจหน้าที่ในการกำกับ ดูแลให้องค์กรในภาครัฐจัดทำแผนยุทธศาสตร์และแผนปฏิบัติการให้สอดคล้องกับยุทธศาสตร์ชาติว่าด้วยการป้องกันและปราบปรามการทุจริต จัดสรรทรัพยากรสนับสนุน แผนการโครงการตามยุทธศาสตร์ อำนวยการและการประสานการดำเนินงานป้องกันและปราบปรามการทุจริตภาครัฐ ติดตามและประเมินผล และแก้ไขปัญหาอุปสรรคในการขับเคลื่อนยุทธศาสตร์ชาติว่าด้วยการป้องกันและปราบปรามการทุจริตภาครัฐและปฏิบัติหน้าที่อื่นตามที่ได้รับมอบหมาย เพื่อให้การขับเคลื่อนยุทธศาสตร์ชาติว่าด้วยการป้องกันและปราบปรามการทุจริตภาครัฐดังกล่าวเป็นไปอย่างมีประสิทธิภาพ

คณะกรรมการขับเคลื่อนฯ จึงได้จัดทำยุทธศาสตร์ชาติว่าด้วยการป้องกันและปราบปรามการทุจริต พ.ศ.2552-2555 ซึ่งสอดคล้องกับยุทธศาสตร์ชาติว่าด้วยการป้องกันและปราบปรามการทุจริตที่คณะกรรมการ ป.ป.ช. ร่วมกับภาคีทุกภาคส่วนได้จัดทำขึ้น เพื่อให้หน่วยงานภาครัฐใช้เป็น กรอบแนวทางในการจัดทำแผนปฏิบัติการของหน่วยงานที่จะก่อให้เกิดประโยชน์ในการปฏิบัติราชการและบูรณาการในด้านการป้องกันปราบปรามและแก้ไขปัญหาการทุจริตคอร์รัปชันร่วมกันได้อย่างมีประสิทธิภาพ ดังนั้น คณะกรรมการขับเคลื่อนฯ จึงเห็นสมควรให้หน่วยงานภาครัฐทุกหน่วยงานร่วมจัดทำแผนปฏิบัติการป้องกันและปราบปรามการทุจริตภาครัฐของแต่ละหน่วยงานเนื่องจากปัญหาการทุจริตในประเทศไทยไม่ได้มีแนวโน้มที่ลดน้อยถอยลง และยังคงเป็นปัญหาที่สำคัญของสังคมไทย ทุกภาคส่วนจึงต้องให้ความตระหนักต่อปัญหาการทุจริตที่ส่งผลกระทบต่อความมั่นคงของชาติรวมถึง ต้องเข้ามามีส่วนร่วมเพื่อเป็นกลไกขับเคลื่อนการป้องกันและปราบปรามการทุจริต จึงนำมาสู่การจัดทำยุทธศาสตร์ชาติว่าด้วยการป้องกันและปราบปรามการทุจริต ระยะที่ 2 (พ.ศ.2556-2560) โดยมีวัตถุประสงค์สำคัญเพื่อให้มีแนวทางในการขับเคลื่อนกลไกการป้องกันและปราบปรามการทุจริต ที่มีการบูรณาการความร่วมมือจากทุกภาคส่วน และมติคณะรัฐมนตรี เมื่อวันที่ 24 กุมภาพันธ์ 2558 ได้เห็นชอบให้หน่วยงานภาครัฐทุกหน่วยงานร่วมกันจัดทำแผนปฏิบัติการป้องกันและปราบปรามการทุจริต ประจำปีงบประมาณ พงศ.2556-2560 ของแต่ละหน่วยงาน พร้อมกับนำยุทธศาสตร์ชาติว่าด้วยการป้องกันและปราบปรามการทุจริตภาครัฐไปบรรจุไว้เป็นยุทธศาสตร์หนึ่งในแผนปฏิบัติราชการ 4 ปี ของหน่วยงานต่อไปทั้งนี้ เพื่อให้การดำเนินการได้สอดคล้องกับแผนพัฒนาเศรษฐกิจและสังคมแห่งชาติ ฉบับที่ 12 และยุทธศาสตร์ชาติระยะ 20 ปี ของประเทศไทย

จึงได้มีการจัดทำยุทธศาสตร์ชาติว่าด้วยการป้องกันและปราบปรามการทุจริต ระยะที่ 3 (พ.ศ.2560-2564) ในการประชุมเมื่อวันที่ 11 ตุลาคม 2559 และเห็นชอบให้หน่วยงานภาครัฐแปลงแนวทางและมาตรการตามยุทธศาสตร์ชาติว่าด้วยการป้องกันและปราบปรามการทุจริต ระยะที่ 3 (พ.ศ.2560-2564) สู่การปฏิบัติ โดยกำหนดไว้ในแผนปฏิบัติราชการ 5 ปี และแผนปฏิบัติราชการประจำปี รวมทั้งสนับสนุนงบประมาณตามแผนงานบูรณาการการป้องกัน ปราบปรามการทุจริตและประพฤติมิชอบ ตั้งแต่ปีงบประมาณ พงศ.2560 เป็นต้นไป โดยให้หน่วยงานภาครัฐดำเนินการสอดคล้องกับยุทธศาสตร์ชาติ 20 ปี และแผนการปฏิรูปประเทศด้านต่าง ๆ ด้วย

ส่วนที่ 1 ข้อมูลทั่วไป มหาวิทยาลัยราชภัฏวไลยอลงกรณ์ ในพระบรมราชูปถัมภ์

ความเป็นมามหาวิทยาลัยราชภัฏวไลยอลงกรณ์ ในพระบรมราชูปถัมภ์

ประวัติมหาวิทยาลัย

มหาวิทยาลัยราชภัฏวไลยอลงกรณ์ ในพระบรมราชูปถัมภ์ ได้พัฒนาปรับเปลี่ยนสถานภาพสืบต่อกันมาหลายขั้นตอน โดยเริ่มต้นจากสมเด็จพระราชปิตุจฉาเจ้าฟ้าวไลยอลงกรณ์ กรมหลวงเพชรบุรีราชสิรินธร ทรงมีพระเมตตาต่อการศึกษาของกุลสตรีไทย จึงประทานอาคารพร้อมที่ดินให้กระทรวงศึกษาธิการจัดตั้งโรงเรียนฝึกหัดครูเพชรบุรีวิทยาลงกรณ์ เมื่อวันที่ 4 มิถุนายน 2475 ปัจจุบัน คือเลขที่ 153 ถนนเพชรบุรี แขวงทุ่งพญาไท เขตราชเทวี กรุงเทพมหานคร 10400 โดยย้ายนักเรียนฝึกหัดครู และนักเรียนมัธยมศึกษาตอนปลาย(ม.7-8)มาจากโรงเรียนเบญจมราชาลัย สถานศึกษาแห่งนี้ได้ปฏิบัติการกิจการด้านการศึกษา ทั้งแผนกฝึกหัดครูและแผนกสามัญด้วยดีตลอดมา และได้พัฒนาปรับเปลี่ยนสถานภาพและค่านำหน้าชื่อตามความเหมาะสม ดังนี้

1 ตุลาคม 2513 เป็นวิทยาลัยครูเพชรบุรีวิทยาลงกรณ์

พ.ศ. 2515 ขยายงานการฝึกหัดครูมาอยู่ ณ ที่ตั้ง ปัจจุบัน คือ เลขที่ 1 ม. 20 ถนนพหลโยธิน กิโลเมตรที่ 48 ตำบลคลองหนึ่ง อำเภอคลองหลวง จังหวัดปทุมธานี 13180 ได้ที่ดินทรัพย์สินส่วนพระมหากษัตริย์แปลงนี้มาเป็นที่ตั้งของมหาวิทยาลัย ในปัจจุบัน

14 พฤศจิกายน 2517 พระบาทสมเด็จพระเจ้าอยู่หัว ทรงพระกรุณาโปรดเกล้าฯ รัับวิทยาลัยครูเพชรบุรีวิทยาลงกรณ์ และสมาคมศิษย์เก่าฯ ไว้ในพระบรมราชูปถัมภ์

9 พฤศจิกายน 2518 พระบาทสมเด็จพระเจ้าอยู่หัวภูมิพลอดุลยเดชฯ เสด็จฯ พร้อมด้วยสมเด็จพระบรมราชินีนาถ และสมเด็จพระเจ้าลูกเธอทั้ง 2 พระองค์ ทรงเปิดพระอนุสาวรีย์สมเด็จพระราชปิตุจฉา เจ้าฟ้าวไลยอลงกรณ์ กรมหลวงเพชรบุรีราชสิรินธร และพระราชทานพระราชทรัพย์ส่วนพระองค์ จำนวน 1 แสนบาท ตั้งเป็นมูลนิธิสมเด็จพระเจ้าฟ้าวไลยอลงกรณ์

พ.ศ. 2520 เปิดสอนถึงระดับปริญญาตรี ครุศาสตรบัณฑิต

พ.ศ. 2528 เปิดสอนสาขาวิชาชีพอื่นด้วย ครบ 3 สาขา คือ สาขาวิชาการศึกษา สาขาวิชาศิลปศาสตร์ และ สาขาวิชาวิทยาศาสตร์

14 กุมภาพันธ์ 2535 พระบาทสมเด็จพระเจ้าอยู่หัว ทรงพระกรุณาโปรดเกล้าฯ พระราชทานนาม สถาบันราชภัฏ แก้ววิทยาลัยครูทั่วประเทศ คำว่า ราชภัฏ คือ ข้าราชการ

24 มกราคม 2538 มีประกาศในราชกิจจานุเบกษา เรื่อง พระราชบัญญัติสถาบันราชภัฏพ.ศ. 2538 เป็นผลให้สถาบันราชภัฏทั่วประเทศเป็นสถาบันอุดมศึกษาเพื่อการพัฒนาท้องถิ่นอย่างแท้จริง

6 มีนาคม 2538 พระบาทสมเด็จพระเจ้าอยู่หัว ทรงพระกรุณาโปรดเกล้าฯ พระราชทานพระบรมราชานุญาตให้ใช้ตราพระราชลัญจกรประจำพระองค์รัชกาลที่ 9 เป็นตราสัญลักษณ์ประจำสถาบันราชภัฏ นับเป็นพระมหากรุณาธิคุณล้นเกล้าล้นกระหม่อมหาที่สุดมิได้ แก่สถาบันราชภัฏเพชรบุรีวิทยา ลงกรณ์ ในพระบรมราชูปถัมภ์ อีกวาระหนึ่ง

15 กุมภาพันธ์ 2542 สมเด็จพระเทพรัตนราชสุดาฯ สยามบรมราชกุมารีเสด็จฯ ทรงเปิดอาคารฝึกประสบการณ์วิชาชีพ คืออาคารสมเด็จพระเจ้าฟ้าวไลยอลงกรณ์

ปีการศึกษา 2542 เปิดสอนนักศึกษาระดับปริญญาตรี 2 ปี หลักสูตรบริหารธุรกิจบัณฑิต

ปีการศึกษา 2543 เปิดสอนนักศึกษาระดับปริญญาตรี 4 ปี หลักสูตรบริหารธุรกิจบัณฑิต

15 กุมภาพันธ์ 2544 สมเด็จพระเจ้าพี่นางเธอ เจ้าฟ้ากัลยาณิวัฒนา กรมหลวงนราธิวาสราชนครินทร์ เสด็จฯ ทรงเปิดอาคารพระอนุสาวรีย์ฯ ทรงเปิดอาคาร 100 ปี สมเด็จพระศรีนครินทร์ และห้องประชุมราชนครินทร์ภายในอาคาร 100 ปี สมเด็จพระศรีนครินทร์

21 สิงหาคม 2545 พระบาทสมเด็จพระเจ้าอยู่หัว ทรงพระกรุณาโปรดเกล้าฯ พระราชทาน พระบรมราชานุญาตให้เปลี่ยนชื่อเป็น สถาบันราชภัฏวไลยอลงกรณ์ ในพระบรมราชูปถัมภ์

10 มิถุนายน 2547 พระบาทสมเด็จพระเจ้าอยู่หัว ทรงพระกรุณาโปรดเกล้าฯ ทรงลง พระปรมาภิไธยในพระราชบัญญัติมหาวิทยาลัยราชภัฏ พุทธศักราช 2547 และได้ประกาศในพระราชกิจจานุเบกษา เมื่อวันที่ 14 มิถุนายน พุทธศักราช 2547 ยังผลให้สถาบันราชภัฏวไลยอลงกรณ์ ในพระบรมราชูปถัมภ์ได้ยกฐานะเป็นมหาวิทยาลัยราชภัฏวไลยอลงกรณ์ ในพระบรมราชูปถัมภ์ ตั้งแต่วันที่ 15 มิถุนายน พุทธศักราช 2547

ปัจจุบัน ได้เปิดสอนสาขาวิชาใหม่ ๆ ที่ตอบสนองความต้องการของชุมชน ทั้งในกลุ่มสาขาวิชาวิทยาศาสตร์กายภาพ กลุ่มสาขาวิชาเกษตร กลุ่มสาขาวิชาบริหารธุรกิจ กลุ่มสาขาวิชาครุศาสตร์ และกลุ่มสาขาวิชาสังคมศาสตร์/มนุษยศาสตร์

มหาวิทยาลัยราชภัฏวไลยอลงกรณ์ ในพระบรมราชูปถัมภ์ จังหวัดปทุมธานี เป็นส่วนราชการ ที่เป็นนิติบุคคลและเป็นส่วนราชการตามกฎหมายว่าด้วยวิธีการงบประมาณในสังกัดสำนักงานคณะกรรมการการอุดมศึกษา และตามพระราชบัญญัติระเบียบข้าราชการพลเรือนในสถาบันอุดมศึกษา พ.ศ. 2547 มาตรา 11 ให้มีคณะกรรมการข้าราชการพลเรือนในสถาบันอุดมศึกษา คณะหนึ่ง เรียกโดยย่อว่า “ก.พ.อ.” ประกอบด้วย (1) รัฐมนตรีว่าการกระทรวงศึกษาธิการ เป็นประธาน (2) ปลัดกระทรวงศึกษาธิการ และเลขาธิการ ก.พ. เป็นกรรมการโดยตำแหน่งและ (5) เลขาธิการคณะกรรมการการอุดมศึกษา เป็นกรรมการและเลขานุการ โดยที่คณะกรรมการข้าราชการพลเรือนในสถาบันอุดมศึกษา มีอำนาจหน้าที่เหมือนกับ ก.พ. ในบางเรื่องเช่น เสนอแนะและให้คำปรึกษาแก่คณะรัฐมนตรีเกี่ยวกับนโยบายการบริหารงานบุคคลของข้าราชการพลเรือนในสถาบันอุดมศึกษา เรื่อง การกำหนดมาตรฐาน

การบริหารงานบุคคล วินัยและการรักษาวินัย การดำเนินการทางวินัย การออกจากราชการ การอุทธรณ์และการร้องทุกข์ และการพิจารณาดำเน่งวิชาการ เพื่อให้สถาบันอุดมศึกษาใช้เป็นแนวทางในการดำเนินการเกี่ยวกับเรื่องดังกล่าว เรื่องกำหนดกรอบอัตรากำลัง และอัตราส่วนสูงสุดของวงเงินที่จะพึงใช้เพื่อการบริหารงานบุคคลของสถาบันอุดมศึกษาแต่ละสถาบัน และเรื่องกำกับ ดูแล ติดตามและประเมินผลการบริหารงานบุคคลของข้าราชการพลเรือนในสถาบันอุดมศึกษา ในการนี้ให้มีอำนาจเรียกเอกสารและหลักฐานจากสถาบันอุดมศึกษา ให้ผู้แทนของสถาบันอุดมศึกษา ข้าราชการหรือบุคคลใดมาชี้แจงข้อเท็จจริง เป็นต้น

ซึ่งแนวทางการบริหารงานบุคคลภายใต้แนวทางที่ ก.พ.อ.กำหนดไว้ได้กำหนดนโยบาย มาตรฐานกลาง ตลอดจนหลักเกณฑ์ต่างๆ เพื่อให้แต่ละสถาบันได้ใช้และถือปฏิบัติร่วมกันต่อไปและในด้านการบริหารงานบุคคล เน้นในเรื่องระบบคุณธรรม คือระบบการบริหารงานบุคคล ที่ใช้หลักความสามารถ ความยุติธรรม ความเสมอภาค

ขณะเดียวกันมหาวิทยาลัยราชภัฏวไลยอลงกรณ์ ในพระบรมราชูปถัมภ์ ได้มีการพัฒนาอย่างต่อเนื่องผ่านมาตลอดระยะเวลา 80 กว่าปี ทำให้มีความเจริญเติบโต ทั้งทางด้านกายภาพ และด้านวิชาการ ส่งผลให้มหาวิทยาลัยราชภัฏวไลยอลงกรณ์ ในพระบรมราชูปถัมภ์ สามารถผลิตบัณฑิตและพัฒนากำลังคนให้มีมาตรฐาน และสอดคล้องกับความต้องการในการพัฒนาเศรษฐกิจและสังคมของประเทศ โดยเป็นสถาบันอุดมศึกษาเพื่อการพัฒนาท้องถิ่น สร้างสรรค์ศิลปวิทยา เพื่อความเจริญก้าวหน้าอย่างมั่นคง และยั่งยืนของปวงชน มีส่วนร่วมในการจัดการ การบำรุงรักษา การใช้ประโยชน์จากทรัพยากรธรรมชาติและสิ่งแวดล้อมอย่างสมดุลและยั่งยืน โดยมีวัตถุประสงค์ ให้การศึกษา ส่งเสริมวิชาการและวิชาชีพชั้นสูง ทำการสอน วิจัย ให้บริการทางวิชาการแก่สังคม ปรับปรุงถ่ายทอด และพัฒนาเทคโนโลยี ทะนุบำรุงศิลปะและวัฒนธรรม ผลิตครูและส่งเสริมวิทยฐานะครู องค์กรประกอบที่สำคัญที่จะทำให้ได้บัณฑิตที่พึงประสงค์ดังกล่าว ก็คือ บุคลากรทั้งผู้บริหาร อาจารย์และเจ้าหน้าที่ จะต้องมั่งมีทั้งปริมาณที่เพียงพอ และคุณภาพที่เหมาะสมตามเกณฑ์ที่สำนักงานคณะกรรมการการอุดมศึกษากำหนด บุคลากรของมหาวิทยาลัยจะต้องได้รับการพัฒนาสมรรถนะ(Competency)อย่างต่อเนื่องเพื่อให้เท่าทันต่อการพัฒนาความก้าวหน้าทางวิชาการแขนงต่างๆ สามารถปรับตัว ต่อการเปลี่ยนแปลงในระบบการบริหารจัดการ การประยุกต์ใช้เทคโนโลยี และการจัดการกับข้อมูลสารสนเทศที่ทันสมัย รวมทั้งความสามารถในด้านการใช้งานเทคโนโลยีโดยเฉพาะเทคโนโลยีสารสนเทศ และความสามารถทางด้านภาษาเพื่อรองรับการเข้าสู่ประชาคมอาเซียน ในปี 2008 และต่อมามหาวิทยาลัยได้จัดทำแผนยุทธศาสตร์มหาวิทยาลัยราชภัฏวไลยอลงกรณ์ ในพระบรมราชูปถัมภ์ ระยะ 20 ปี พ.ศ. 2560 – 2579 จัดทำขึ้นภายใต้กรอบแนวคิดของการวางแผนระยะยาว โดยมีจุดมุ่งหมายในอีก 20 ปี ข้างหน้ามหาวิทยาลัยราชภัฏวไลยอลงกรณ์ ในพระบรมราชูปถัมภ์ จะเป็นมหาวิทยาลัยต้นแบบแห่งการผลิตครู พัฒนาศักยภาพมนุษย์ โดยยึดหลักปรัชญาของเศรษฐกิจพอเพียง และสร้างนวัตกรรมเพื่อพัฒนาท้องถิ่น ให้เกิดมั่นคง มั่งคั่ง ยั่งยืน

จุดมุ่งหมายของการจัดทำแผนยุทธศาสตร์ฯ ระยะ 20 ปี พ.ศ. 2560–2579 จะเป็นเครื่องมือสำคัญในการขับเคลื่อนมหาวิทยาลัยราชภัฏวไลยอลงกรณ์ ในพระบรมราชูปถัมภ์ในระยะยาวแผนยุทธศาสตร์ฯ ระยะ 20 ปี เกิดจากการทำงานร่วมกันของประชาคมมหาวิทยาลัยทุกส่วน และผู้ที่เกี่ยวข้องรวมทั้งผู้ทรงคุณวุฒิได้เสียสละเวลาให้ความรู้และข้อเสนอแนะต่างๆ โดยมีสาระสำคัญ ดังนี้

1.2 ปรัชญา วิสัยทัศน์ อัตลักษณ์ เอกลักษณ์ พันธกิจ และเป้าประสงค์ของมหาวิทยาลัย

ปรัชญา

“วิชาการเด่น เน้นคุณธรรม นำท้องถิ่นพัฒนา ก้าวหน้าด้านเทคโนโลยี”

วิสัยทัศน์

“มหาวิทยาลัยต้นแบบแห่งการผลิตครูพัฒนาศักยภาพมนุษย์โดยยึดหลักปรัชญาของเศรษฐกิจพอเพียง และสร้างนวัตกรรมเพื่อพัฒนาท้องถิ่นให้มั่นคง มั่งคั่ง ยั่งยืน”

อัตลักษณ์

“บัณฑิตจิตอาสา พัฒนาท้องถิ่น”

เอกลักษณ์

“เป็นสถาบันที่น้อมนำแนวทางการดำเนินชีวิต ตามหลักปรัชญาเศรษฐกิจพอเพียง”

พันธกิจ

1. ยกระดับการผลิตครูและพัฒนาศักยภาพมนุษย์โดยกระบวนการจัดการเรียนรู้เชิงผลิตภาพ (Productive Learning) สร้างเครือข่ายความร่วมมือตามรูปแบบประชารัฐเพื่อพัฒนาท้องถิ่น โดยยึดหลักปรัชญาของเศรษฐกิจพอเพียง
2. พัฒนาการวิจัยและนวัตกรรมเพื่อตอบสนองต่อการแก้ไขปัญหาของท้องถิ่น และเป็นต้นแบบที่สามารถนำไปใช้ประโยชน์ในการพัฒนาคุณภาพชีวิตและความเข้มแข็งของท้องถิ่น
3. ประสานความร่วมมือระหว่างมหาวิทยาลัยและผู้มีส่วนได้ส่วนเสีย เพื่อพัฒนางานพันธกิจสัมพันธ์และถ่ายทอด เผยแพร่โครงการอันเนื่องมาจากพระราชดำริเพื่อขยายผลการปฏิบัติไปสู่ประชาชนในท้องถิ่นอย่างเป็นรูปธรรม

4. ส่งเสริมศาสนา ศิลปวัฒนธรรม อนุรักษ์สร้างจิตสำนึกทางวัฒนธรรมและการเรียนรู้ต่างวัฒนธรรม อนุรักษ์ฟื้นฟูและเผยแพร่มรดกทางวัฒนธรรม พัฒนาระบบการบริหารจัดการศิลปวัฒนธรรมที่นำไปต่อยอดสู่เศรษฐกิจสร้างสรรค์

5. พัฒนาระบบการบริหารจัดการที่เป็นเลิศ มีธรรมาภิบาลเพื่อเป็นต้นแบบของการพัฒนามหาวิทยาลัยอย่างยั่งยืน

ค่านิยม (Core Values)

“VALAYA”

V	:	Visionary	=	เป็นผู้รอบรู้
A	:	Activeness	=	ทำงานเชิงรุก ริเริ่มสร้างสรรค์
L	:	Like to learn	=	สนใจใฝ่เรียนรู้อย่างต่อเนื่อง
A	:	Adaptive	=	ปรับตัวได้ดี พร้อมนำการเปลี่ยนแปลง
Y	:	Yields	=	ผลงานเป็นที่ประจักษ์
A	:	Acceptance and Friendliness	=	เป็นที่ยอมรับในการเป็นกัลยาณมิตร

เป้าประสงค์

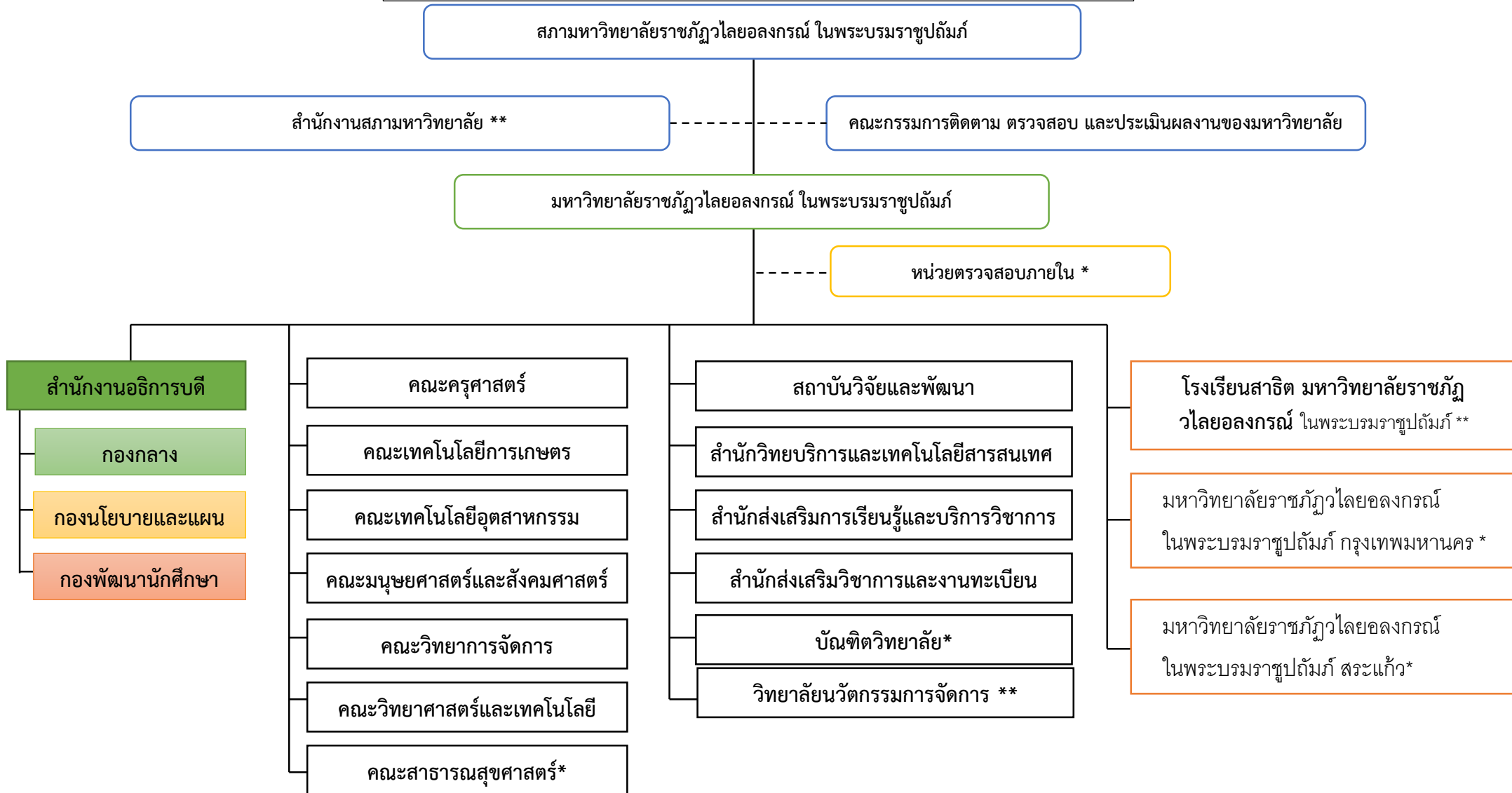
1. บัณฑิตมีคุณภาพมาตรฐาน มีทักษะในการคิดวิเคราะห์และการเรียนรู้ตลอดชีวิต มีศักยภาพสอดคล้องกับการพัฒนาประเทศ
2. วิจัยและนวัตกรรมสามารถแก้ไขปัญหาหรือเสริมสร้างความเข้มแข็งของท้องถิ่นเพื่อความมั่นคง มั่งคั่ง ยั่งยืนของประเทศ
3. ประชาชนสามารถดำรงชีวิตโดยใช้หลักปรัชญาของเศรษฐกิจพอเพียง เศรษฐกิจชุมชนเข้มแข็งประชาชนมีความสุข และมีรายได้เพิ่มขึ้น
4. บัณฑิต และผู้มีส่วนได้เสียมีคุณธรรม ศีลธรรม จริยธรรม จิตสำนึกที่ดีต่อสังคมโดยรวม รักษา มรดกทางวัฒนธรรมและเข้าใจในสังคมพหุวัฒนธรรม
5. มหาวิทยาลัยมีคุณภาพ มาตรฐาน โปร่งใส และธรรมาภิบาลตอบสนองต่อความต้องการประเทศ และเป็นที่ยอมรับต่อประชาชน

ยุทธศาสตร์

1. การผลิตบัณฑิตโดยกระบวนการจัดการเรียนรู้เชิงผลิตภาพ (Productive Learning) สร้างเครือข่ายความร่วมมือตามรูปแบบประชารัฐเพื่อพัฒนาท้องถิ่นในการพัฒนาท้องถิ่น โดยยึดหลักปรัชญาของเศรษฐกิจพอเพียง
2. การวิจัยและนวัตกรรมเพื่อตอบสนองต่อการแก้ไขปัญหาของท้องถิ่น

3. การพัฒนางานพันธกิจสัมพันธ์และถ่ายทอด เผยแพร่โครงการอันเนื่องมาจากพระราชดำริ
4. การส่งเสริมศาสนา ศิลปวัฒนธรรม รณรงศ์สร้างจิตสำนึกทางวัฒนธรรมและการเรียนรู้ต่างวัฒนธรรม อนุรักษ์ฟื้นฟูและเผยแพร่มรดกทางวัฒนธรรม พัฒนาระบบการบริหารจัดการศิลปวัฒนธรรม
5. การพัฒนาระบบการบริหารจัดการที่เป็นเลิศ มีธรรมาภิบาล

ภาพที่ 1 โครงสร้างการแบ่งส่วนราชการของมหาวิทยาลัย
ที่มา : เว็บไซต์มหาวิทยาลัยราชภัฏวไลยอลงกรณ์ ในพระบรมราชูปถัมภ์ www.vru.ac.th



หมายเหตุ : ไม่มี * หน่วยงานที่จัดขึ้นตามประกาศกระทรวงศึกษาธิการ
มี * หน่วยงานที่จัดขึ้นตามมติสภามหาวิทยาลัย
มี ** หน่วยงานที่จัดขึ้นเป็นการภายในของมหาวิทยาลัย

ส่วนที่ 2 แผนปฏิบัติการป้องกันการทุจริต มหาวิทยาลัยราชภัฏวไลยอลงกรณ์ ในพระบรมราชูปถัมภ์ ประจำปีงบประมาณ พ.ศ. 2562

ประกาศมหาวิทยาลัยราชภัฏวไลยอลงกรณ์ ในพระบรมราชูปถัมภ์ เรื่อง เจตนารมณ์ตามนโยบายการป้องกันการทุจริต
มหาวิทยาลัยราชภัฏวไลยอลงกรณ์ ในพระบรมราชูปถัมภ์ ปี 2562



ประกาศมหาวิทยาลัยราชภัฏวไลยอลงกรณ์ ในพระบรมราชูปถัมภ์
เรื่อง เจตนารมณ์ตามนโยบายการป้องกันการทุจริต
ของมหาวิทยาลัยราชภัฏวไลยอลงกรณ์ ในพระบรมราชูปถัมภ์

คณะผู้บริหาร คณาจารย์ บุคลากรสายสนับสนุน และนักศึกษา มหาวิทยาลัยราชภัฏวไลยอลงกรณ์
ในพระบรมราชูปถัมภ์ มีเจตนารมณ์ร่วมกันที่จะสร้างองค์กรแห่งความใสสะอาด โดยการให้บริการด้วยความ
โปร่งใส เพื่อความเป็นธรรมต่อประชาชนผู้รับบริการ และพัฒนาคุณภาพชีวิตของคณะผู้บริหาร คณาจารย์
บุคลากรสายสนับสนุน และนักศึกษา แห่งมหาวิทยาลัยราชภัฏวไลยอลงกรณ์ ในพระบรมราชูปถัมภ์

ดังนั้น เพื่อให้บรรลุเจตนารมณ์ดังกล่าว มหาวิทยาลัยราชภัฏวไลยอลงกรณ์ ในพระบรมราชูปถัมภ์
จะดำเนินการดังนี้

๑. บริหารงานและปฏิบัติงาน ด้วยหลักธรรมาภิบาล โดยมุ่งตอบสนองความต้องการของ
ผู้มีส่วนได้เสีย ทั้งภายใน-ภายนอก ด้วยความถูกต้องและเป็นธรรม

๒. ปลูกฝังค่านิยม ทิศนคติ ให้คณะผู้บริหาร คณาจารย์ บุคลากรสายสนับสนุน และนักศึกษา
ได้มีความรู้ความสามารถ ยึดหลักคุณธรรม จริยธรรม และนำหลักปรัชญาเศรษฐกิจพอเพียงมาใช้ในการปฏิบัติงาน
และการดำรงชีวิตสำหรับตนเอง ครอบครัว และมหาวิทยาลัย

๓. ส่งเสริมให้องค์กรเอกชน และภาคประชาชนได้เข้ามามีส่วนร่วม มีบทบาทการรับข้อมูล
ข่าวสารในการดำเนินงานกิจกรรมทุกรูปแบบ บนพื้นฐานแห่งพระราชบัญญัติข้อมูลข่าวสารของทางราชการ
พ.ศ. ๒๕๔๐ และร่วมประเมินความสำเร็จของการประกาศเจตนารมณ์นี้

๔. มุ่งต่อต้าน และเฝ้าระวังการทุจริต คอร์รัปชันทุกรูปแบบ โดยมีการเฝ้าระวังอย่างรัดกุมและใช้
มาตรการการลงโทษขั้นสูงกับผู้ทุจริตคอร์รัปชัน และผู้ที่เกี่ยวข้อง

จึงประกาศให้ทราบโดยทั่วกัน

ประกาศ ณ วันที่ ๑๑ มกราคม พ.ศ. ๒๕๖๒

(อาจารย์ ดร.สุพจน์ ทรายแก้ว)

อธิการบดีมหาวิทยาลัยราชภัฏวไลยอลงกรณ์ ในพระบรมราชูปถัมภ์

ประกาศนโยบายคุณธรรมและความโปร่งใสในการดำเนินงานของมหาวิทยาลัยราชภัฏวไลยอลงกรณ์ ในพระบรมราชูปถัมภ์ ปี 2562



ประกาศมหาวิทยาลัยราชภัฏวไลยอลงกรณ์ ในพระบรมราชูปถัมภ์ เรื่อง นโยบายคุณธรรมและความโปร่งใสในการดำเนินงานของมหาวิทยาลัยราชภัฏวไลยอลงกรณ์ ในพระบรมราชูปถัมภ์

ตามเจตนารมณ์ของ รัฐธรรมนูญแห่งราชอาณาจักรไทย พุทธศักราช ๒๕๖๐ พระราชบัญญัติข้อมูลข่าวสารของราชการ พ.ศ. ๒๕๔๐ พระราชกฤษฎีกาว่าด้วยหลักเกณฑ์และวิธีการบริหารกิจการบ้านเมืองที่ดี พ.ศ. ๒๕๔๖ และนโยบายรัฐบาลในการส่งเสริมการบริหารราชการแผ่นดินที่มีธรรมาภิบาลและป้องกันการทุจริต และประเพณีค่านิยมของหน่วยงานภาครัฐ รวมทั้งให้สอดคล้องกับยุทธศาสตร์ว่าด้วยการป้องกันและปราบปรามการทุจริตระยะที่ ๓ (พ.ศ. ๒๕๖๐ - ๒๕๖๔) ที่กำหนดให้เสริมสร้างมาตรฐานด้านคุณธรรม จริยธรรม ให้แก่ข้าราชการ และเจ้าหน้าที่ของรัฐ และพัฒนาความโปร่งใสในการปฏิบัติงานของหน่วยงานภาครัฐ พร้อมทั้งป้องกันและปราบปรามการทุจริตและประเพณีค่านิยมของข้าราชการและเจ้าหน้าที่ของรัฐอย่างจริงจัง เพื่อให้ภาคราชการเป็นที่เชื่อถือไว้วางใจแก่ประชาชน

มหาวิทยาลัยราชภัฏวไลยอลงกรณ์ ในพระบรมราชูปถัมภ์ จึงได้กำหนดนโยบายคุณธรรมและความโปร่งใสในการดำเนินงานของมหาวิทยาลัยราชภัฏวไลยอลงกรณ์ ในพระบรมราชูปถัมภ์ เพื่อยึดถือเป็นแนวปฏิบัติ รวมทั้งเป็นค่านิยมร่วมของมหาวิทยาลัยราชภัฏวไลยอลงกรณ์ ในพระบรมราชูปถัมภ์ ให้บุคลากรทุกคนพึงยึดถือเป็นแนวปฏิบัติควบคู่กับกฎ ข้อบังคับอื่นๆ อย่างทั่วถึง

๑. ด้านความโปร่งใส สาธารณชนและผู้รับบริการสามารถเข้าถึงข้อมูลของมหาวิทยาลัยราชภัฏวไลยอลงกรณ์ ในพระบรมราชูปถัมภ์ ได้อย่างสะดวกในช่องทางที่กำหนด มีการเปิดเผยข้อมูลอย่างตรงไปตรงมา สามารถตรวจสอบได้ เปิดโอกาสให้ผู้รับบริการและผู้มีส่วนได้ส่วนเสีย เข้ามามีส่วนร่วมในการดำเนินงานของมหาวิทยาลัยราชภัฏวไลยอลงกรณ์ ในพระบรมราชูปถัมภ์ และมีการจัดการเรื่องร้องเรียนอย่างเป็นระบบ

แนวปฏิบัติ

- ๑) ดำเนินการเปิดเผยข้อมูลข่าวสารเกี่ยวกับการจัดซื้อจัดจ้างต่อสาธารณชน
๒) ดำเนินการตรวจสอบผลประโยชน์ทับซ้อนที่เกี่ยวข้องกับการจัดซื้อจัดจ้าง เพื่อป้องกันมิให้ราชการเสียผลประโยชน์
๓) ดำเนินการเปิดเผยข้อมูลเกี่ยวกับการดำเนินงานของมหาวิทยาลัยราชภัฏวไลยอลงกรณ์ ในพระบรมราชูปถัมภ์ อย่างชัดเจน ถูกต้อง ครบถ้วน และเป็นปัจจุบัน
๔) เปิดโอกาสให้ผู้มีส่วนได้ส่วนเสียเข้ามามีส่วนร่วมในการดำเนินงานตามภารกิจหลักของมหาวิทยาลัยราชภัฏวไลยอลงกรณ์ ในพระบรมราชูปถัมภ์
๕) เปิดโอกาสให้ประชาชน ผู้รับบริการ ผู้มีส่วนได้ส่วนเสีย แสดงความคิดเห็น และติดตามตรวจสอบการดำเนินงานของมหาวิทยาลัยราชภัฏวไลยอลงกรณ์ ในพระบรมราชูปถัมภ์
๖) มีระบบการจัดการเรื่องร้องเรียนและประชาสัมพันธ์ช่องทางรับเรื่องร้องเรียนให้ประชาชนรับทราบอย่างชัดเจน รับฟังข้อคิดเห็นและข้อเสนอแนะเพื่อนำมาพัฒนาปรับปรุงการดำเนินงาน

- ๒ -

๒. ด้านความพร้อมรับผิด ผู้บริหารและเจ้าหน้าที่มีความมุ่งมั่นตั้งใจปฏิบัติงานอย่างเต็มประสิทธิภาพ มีความรับผิดชอบต่อผลการปฏิบัติงาน พร้อมรับผิดชอบในการปฏิบัติหน้าที่ที่บรรลุเป้าหมาย

แนวปฏิบัติ

- ๑) ผู้บริหารและบุคลากรทุกระดับพร้อมรับผิดชอบต่อผลงานของมหาวิทยาลัยราชภัฏวไลยอลงกรณ์ ในพระบรมราชูปถัมภ์ ที่ส่งผลกระทบต่อความเสียหายต่อสังคมโดยรวม
๒) บุคลากรทุกคนปฏิบัติงานด้วยความเต็มใจ เพิ่มความสามารถโดยมุ่งผลสำเร็จของงาน และพร้อมรับฟังการวิพากษ์หรือติชมจากผู้รับบริการและผู้มีส่วนได้ส่วนเสีย และนำมาปรับปรุงพัฒนางานให้ดียิ่งขึ้น
๓) มหาวิทยาลัยราชภัฏวไลยอลงกรณ์ ในพระบรมราชูปถัมภ์ พร้อมรับผิดชอบผลการปฏิบัติงานที่ผิดพลาด และมีมาตรการดำเนินการต่อบุคลากรที่ขาดความรับผิดชอบ ซึ่งส่งผลให้เกิดความเสียหายต่อทางราชการ

๓. ด้านความปลอดภัยจากการทุจริตในการปฏิบัติงาน ส่งเสริมให้บุคลากรปฏิบัติตามข้อบังคับสภามหาวิทยาลัยราชภัฏวไลยอลงกรณ์ ในพระบรมราชูปถัมภ์ จังหวัดปทุมธานี ว่าด้วยจรรยาบรรณของคณาจารย์และบุคลากรในมหาวิทยาลัย พ.ศ. ๒๕๕๔ และรักษาวินัยข้าราชการพลเรือนโดยเคร่งครัด

แนวปฏิบัติ

- ๑) ผู้บังคับบัญชาและบุคลากรทุกคนรักษารายชื่ข้าราชการของมหาวิทยาลัยราชภัฏวไลยอลงกรณ์ ในพระบรมราชูปถัมภ์ และวินัยของตนเอง เสริมสร้างพัฒนาให้ผู้ใต้บังคับบัญชารักษารายชื่ข้าราชการและมีวินัยรวมทั้งป้องกันมิให้ผู้อยู่ใต้บังคับบัญชากระทำผิดวินัย
๒) มหาวิทยาลัยราชภัฏวไลยอลงกรณ์ ในพระบรมราชูปถัมภ์ ดำเนินการทางวินัยแก่ผู้กระทำผิดวินัยอย่างเคร่งครัด

๔. ด้านวัฒนธรรมคุณธรรมในองค์กร วัฒนธรรมการทำงานของมหาวิทยาลัยราชภัฏวไลยอลงกรณ์ ในพระบรมราชูปถัมภ์ เป็นไปอย่างมีคุณธรรมและธรรมาภิบาล เริ่มต้นจากการรักษาความซื่อสัตย์สุจริตในตนเอง และมีค่านิยมร่วมในการต่อต้านการทุจริต มีแนวทางการปฏิบัติงาน เพื่อป้องกันการทุจริตและประเพณีค่านิยม

แนวปฏิบัติ

- ๑) ผู้บริหารสูงสุดเป็นผู้นำในการแสดงเจตจำนงซื่อสัตย์สุจริต และกำหนดให้มีการปฏิบัติงานด้านป้องกันและปราบปรามการทุจริตอย่างเป็นรูปธรรม
๒) แต่งตั้งคณะทำงานต่อต้านการทุจริตเพื่อการบริหารงานที่โปร่งใส ดำเนินการปรับปรุงพัฒนาระบบงาน กำหนดมาตรการ ออกระเบียบ เพื่อป้องกันการทุจริตและประเพณีค่านิยม รวมถึงการเกิดผลประโยชน์ทับซ้อนในการดำเนินงาน

๕. ด้านคุณธรรมการทำงานในหน่วยงาน มีระบบการปฏิบัติงานที่ได้มาตรฐานเป็นไปตามหลักธรรมาภิบาล และมีคุณธรรมในการปฏิบัติงาน

แนวปฏิบัติ

- ๑) มีการกำหนดขั้นตอน คู่มือ หรือมาตรฐานการปฏิบัติงานที่ชัดเจน มีการปฏิบัติงานตามคู่มือหรือมาตรฐานเพื่อลดการใช้ดุลยพินิจของเจ้าหน้าที่ และให้ความสำคัญกับการปฏิบัติงานอย่างเป็นธรรม เท่าเทียม และเป็นไปตามหลักธรรมาภิบาล
๒) มีระบบการตรวจสอบเพื่อป้องกันการละเว้นการปฏิบัติหน้าที่ของเจ้าหน้าที่และกำกับมาตรฐานการปฏิบัติงานอย่างเคร่งครัดโดยผู้บังคับบัญชาทุกระดับ

- ๓ -

- ๓) ผู้บริหารทุกระดับมีคุณธรรมในการบริหารงาน ทั้งด้านการบริหารงานบุคคล การบริหารงบประมาณ และการมอบหมายงานอย่างเป็นธรรม
๔) ผู้บริหารทุกระดับเสริมสร้างสภาพแวดล้อมที่เอื้ออำนวยและสนับสนุนการปฏิบัติงานของเจ้าหน้าที่ให้มีประสิทธิภาพและประสิทธิผล

๖. ด้านการสื่อสารภายในหน่วยงาน เผยแพร่บทบาทหน้าที่และกรปฏิบัติงานของมหาวิทยาลัยราชภัฏวไลยอลงกรณ์ ในพระบรมราชูปถัมภ์ ผ่านช่องทางต่างๆ อย่างชัดเจน ถูกต้อง ครบถ้วน สมบูรณ์เป็นปัจจุบัน

แนวปฏิบัติ

- ๑) ให้ความสำคัญในการเปิดเผย และการเข้าถึงข้อมูลข่าวสารมหาวิทยาลัยราชภัฏวไลยอลงกรณ์ ในพระบรมราชูปถัมภ์ อย่างเปิดกว้างทั่วถึง บนพื้นฐานแห่งพระราชบัญญัติข้อมูลข่าวสารของทางราชการ พ.ศ. ๒๕๔๐ ควบคู่ไปกับการเปิดโอกาสการมีส่วนร่วมของผู้รับบริการและผู้มีส่วนได้ส่วนเสีย และประชาชน

ประกาศ ณ วันที่ ๑๑ มกราคม พ.ศ. ๒๕๖๒

(อาจารย์ ดร.สุพจน์ ทนายแก้ว) อธิการบดีมหาวิทยาลัยราชภัฏวไลยอลงกรณ์ ในพระบรมราชูปถัมภ์

ในการจัดทำแผนปฏิบัติการป้องกันการทุจริต มหาวิทยาลัยราชภัฏวไลยอลงกรณ์ ในพระบรมราชูปถัมภ์ ได้ใช้ผลจากการประเมินความเสี่ยงในการที่จะเกิดการทุจริตเป็นจุดเริ่มต้น แล้วนำความเสี่ยงนั้นมาดำเนินการจัดทำเป็นแผนแผนปฏิบัติการป้องกันการทุจริต โดยมีรายละเอียดเริ่มต้น ดังนี้

การประเมินความเสี่ยงการทุจริต

1. กรอบหรือภาระงานในการประเมินความเสี่ยงการทุจริต มี 4 กระบวนการ

1.1 Corrective : แก้ไขปัญหาที่เคยรับรู้ว่าจะเกิด สิ่งที่มีประวัติอยู่แล้ว ทำอย่างไรจะไม่ให้ เกิดขึ้นซ้ำอีก

1.2 Detective : เผื่อระวัง สอดส่อง ติดตามพฤติกรรมเสี่ยง ทำอย่างไรจะตรวจพบต้องสอดส่องตั้งแต่แรก ตั้งข้อบ่งชี้บางเรื่องที่น่าสงสัยทำการลดระดับความเสี่ยงนั้นหรือให้ ข้อมูลเบาะแสนั้นแก่ผู้บริหาร

1.3 Preventive : ป้องกัน หลีกเลี่ยง พฤติกรรมที่นำไปสู่การสุ่มเสี่ยงต่อการกระทำผิดใน ส่วนที่พฤติกรรมที่เคยรับรู้ว่าจะเคยเกิดมาก่อน คาดหมายได้ว่ามีโอกาสสูงที่จะเกิดซ้ำอีก (Known Factor) ทั้งที่รู้ว่าทำให้มีความเสี่ยงต่อการทุจริต จะต้องหลีกเลี่ยงด้วยการปรับ Workflow ใหม่ ไม่เปิดช่องว่างให้ทำการทุจริตเข้ามาได้ได้อีก

1.4 Forecasting : การพยากรณ์ประมาณการสิ่งที่จะเกิดขึ้นและป้องกันป้องปราม ล่วงหน้าในเรื่องประเด็นที่ไม่คุ้นเคย ในส่วนที่เป็นปัจจัยความเสี่ยงที่มาจาก การพยากรณ์ ประมาณการล่วงหน้าในอนาคต (Unknown Factor)

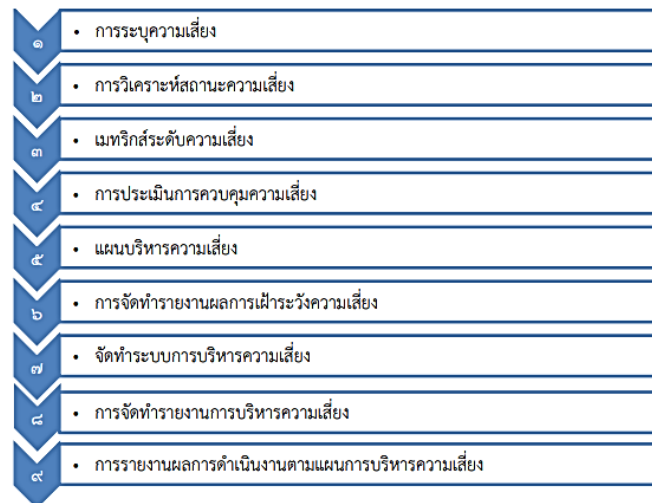
2. ขอบเขตความเสี่ยงการทุจริต ประกอบด้วย

2.1. ความเสี่ยงการทุจริตจากภาระงานด้านการอนุมัติ อนุญาต ตามกฎระเบียบที่เกี่ยวข้อง

2.2 ความเสี่ยงการทุจริตจากภาระงานด้านการจัดซื้อ จัดจ้าง

2.3 ความเสี่ยงการทุจริตจากภาระงานด้านภารกิจหลักตามอำนาจหน้าที่ของหน่วยงาน

3. ขั้นตอนการประเมินความเสี่ยงการทุจริต มี 9 ขั้นตอน ดังนี้



4.การระบุความเสี่ยง (Risk Identification)

มหาวิทยาลัยราชภัฏวไลยอลงกรณ์ ในพระบรมราชูปถัมภ์ ใช้วิธีถกเถียง หยิบยก ประเด็นที่มีโอกาสเกิดความเสี่ยงการทุจริต เพื่อนำมาวิเคราะห์การประเมินความเสี่ยงการทุจริตครั้ง

ประเมินความเสี่ยงการทุจริต ปีงบประมาณ พ.ศ. 2562

ประเมินความเสี่ยงการทุจริต ด้านความเสี่ยงในความโปร่งใสของการใช้จ่ายงบประมาณและการบริหารจัดการทรัพยากรภาครัฐ

ชื่อกระบวนการ ด้านการจัดซื้อจัดจ้าง

ชื่อหน่วยงาน / กระทรวง มหาวิทยาลัยราชภัฏวไลยอลงกรณ์ ในพระบรมราชูปถัมภ์

ผู้รับผิดชอบ นางนิธิตี ตั้งจันทร์สุข โทรศัพท์ 02-529-0674-7

ตารางระบุความเสี่ยง (Known Factor และ Unknown Factor)

ที่	โอกาส/ความเสี่ยงการทุจริต	ประเภทความเสี่ยงการทุจริต	
		Known Factor	Unknown Factor
1	การจัดซื้อจัดจ้าง - มีการกำหนดขอบเขตงาน หรือ หน่วยงาน ที่เกินความจำเป็น เพื่อให้มีการประมาณการราคาในส่วนนี้โดยมีผลประโยชน์ทับซ้อน - การกำหนดคุณลักษณะเฉพาะของวัสดุและครุภัณฑ์ (Specification) ที่จัดซื้อจัดจ้างให้พวกพ้องได้เปรียบหรือชนะการประมูล - การปกปิดข้อมูลการจัดซื้อจัดจ้างต่อสาธารณะ เช่น การปิดประกาศ การจัดซื้อจัดจ้างหรือเผยแพร่ข้อมูลล่าช้า		✓ ✓ ✓

หมายเหตุ : Known Factor ความเสี่ยงที่เคยเกิด คาดว่าจะมีโอกาสเกิดซ้ำสูง หรือมีประวัติอยู่แล้ว
 Unknown Factor ไม่เคยเกิดหรือมีประวัติมาก่อน ปัจจัยความเสี่ยงที่มาจากการพยากรณ์
 ประเมินการล่วงหน้าในอนาคต

5.การวิเคราะห์สถานะความเสี่ยง

วิเคราะห์เพื่อแสดงสถานะความเสี่ยงการทุจริตของแต่ละโอกาส/ความเสี่ยงการทุจริต แบ่งออกเป็น

สถานะสีเขียว : ความเสี่ยงระดับต่ำ

สถานะสีเหลือง : ความเสี่ยงระดับปานกลาง และสามารถให้ความรอบคอบระมัดระวัง ในระหว่าง ปฏิบัติงาน ตามปกติควบคุมดูแลได้

สถานะสีส้ม : ความเสี่ยงระดับสูง เป็นกระบวนการที่มีผู้เกี่ยวข้องหลายคน หลายหน่วยงานภายในองค์กร มีหลายขั้นตอน จนยากต่อการควบคุม หรือไม่มีอำนาจ
 ควบคุมข้ามหน่วยงานตามหน้าที่ปกติ

สถานะสีแดง : ความเสี่ยงระดับสูงมาก เป็นกระบวนการที่เกี่ยวข้องกับบุคคลภายนอก คนที่ไม่รู้จัก ไม่สามารถตรวจสอบได้ชัดเจน ไม่สามารถกำกับติดตามได้
 อย่างใกล้ชิดหรืออย่างสม่ำเสมอ

ตารางที่ 2 ตารางแสดงสถานะความเสี่ยง (แยกตามรายสีไฟจราจร)

ที่	โอกาส/ความเสี่ยงการทุจริต	เขียว	เหลือง	ส้ม	แดง
1	การจัดซื้อจัดจ้าง - มีการกำหนดขอบเขตงาน หรือ หน่วยงาน ที่เกินความจำเป็น เพื่อให้มีการ ประเมินการราคาในส่วนนี้โดยมีผลประโยชน์ทับซ้อน - การกำหนดคุณลักษณะเฉพาะของวัสดุและครุภัณฑ์(Specification) ที่จัดซื้อ จัดจ้างให้พวกพ้องได้เปรียบหรือชนะการประมูล - การปกปิดข้อมูลการจัดซื้อจัดจ้างต่อสาธารณะ เช่น การปิดประกาศ การจัดซื้อ จัดจ้าง หรือเผยแพร่ข้อมูลล่าช้า		√ √ √		

6.เมทริกซ์ระดับความเสี่ยง (Risk Level matrix)

การกำหนดค่าคะแนนความเสี่ยงของปัจจัยความเสี่ยงตามตาราง ตาราง 2 ตามระดับคะแนนความจำเป็นของการเฝ้าระวัง ควบคู่กับระดับคะแนนความรุนแรงของผลกระทบ ดังนี้

6.1 ระดับความจำเป็นของการเฝ้าระวัง มีแนวทางในการพิจารณาดังนี้

- ถ้าเป็นกิจกรรมหรือขั้นตอนหลักที่สำคัญของกระบวนการงานนั้น ๆ แสดงว่ากิจกรรม หรือขั้นตอนนั้น เป็น MUST หมายถึงมีความจำเป็นสูงของการเฝ้าระวังความเสี่ยงการทุจริตที่ต้องทำการป้องกัน ไม่ดำเนินการไม่ได้ ค่าของ MUST คือ ค่าอยู่ในระดับ 2 หรือ 3
- ถ้าเป็นกิจกรรมหรือขั้นตอนนั้นเป็นกิจกรรม หรือขั้นตอนรองของกระบวนการงานนั้นๆ แสดงว่ากิจกรรมหรือขั้นตอนนั้นเป็น SHOULD หมายถึงมีความจำเป็นต่ำในการเฝ้าระวังความเสี่ยงการทุจริต ค่าของ SHOULD คือ ค่าที่อยู่ในระดับ 1 เท่านั้น

6.2 ระดับความรุนแรงของผลกระทบ มีแนวทางในการพิจารณาดังนี้

- กิจกรรมหรือขั้นตอนการปฏิบัติงานนั้นเกี่ยวข้องกับ ผู้มีส่วนได้ส่วนเสีย Stakeholdersรวมถึงหน่วยงานกำกับดูแล พันธมิตร ภาครีเอกชน ค่าอยู่ที่ 2 หรือ 3
- กิจกรรมหรือขั้นตอนการปฏิบัติงานนั้นเกี่ยวข้องกับ ผลกระทบทางการเงิน รายได้ลดรายจ่ายเพิ่ม Financial ค่าอยู่ที่ 2 หรือ 3
- กิจกรรมหรือขั้นตอนการปฏิบัติงานนั้น ผลกระทบต่อผู้ใช้บริการ กลุ่มเป้าหมาย Customer/User ค่าอยู่ที่ 2 หรือ 3
- กิจกรรมหรือขั้นตอนการปฏิบัติงานนั้นผลกระทบต่อกระบวนการภายใน InternalProcess หรือกระทบด้านการเรียนรู้ องค์ความรู้ Learning & Growth ค่าอยู่ที่ 1 หรือ 2

7. SCORING ทะเบียนข้อมูลที่ต้องเฝ้าระวัง (ตารางเมทริกส์ระดับความเสี่ยง (Risk level matrix))

ที่	โอกาส/ความเสี่ยงการทุจริต	ระดับความจำเป็นของการเฝ้าระวัง	ระดับความรุนแรงของผลกระทบ	ค่าความเสี่ยงรวมจำเป็น X รุนแรง
1	การจัดซื้อจัดจ้าง			
	- มีการกำหนดขอบเขตงาน หรือ เนื้องาน ที่เกินความจำเป็น เพื่อให้มีการประมาณการราคาในส่วนนี้โดยมีผลประโยชน์ทับซ้อน	2	1	2
	- การกำหนดคุณลักษณะเฉพาะของวัสดุและครุภัณฑ์ (Specification) ที่จัดซื้อจัดจ้างให้พวกพ้องได้เปรียบหรือชนะการประมูล	2	2	4
	- การปกปิดข้อมูลการจัดซื้อจัดจ้างต่อสาธารณะ เช่น การปิดประกาศ การจัดซื้อจัดจ้างหรือเผยแพร่ข้อมูลล่าช้า	2	1	2

8. ระดับความจำเป็นของการเฝ้าระวัง

ที่	โอกาส/ความเสี่ยงการทุจริต	กิจกรรมหรือขั้นตอนหลัก MUST	กิจกรรมหรือขั้นตอนรอง SHOULD
1	การจัดซื้อจัดจ้าง		
	- มีการกำหนดขอบเขตงาน หรือ เนื้องาน ที่เกินความจำเป็น เพื่อให้มีการประมาณการราคาในส่วนนี้โดยมีผลประโยชน์ทับซ้อน	2	
	- การกำหนดคุณลักษณะเฉพาะของวัสดุและครุภัณฑ์ (Specification) ที่จัดซื้อจัดจ้างให้พวกพ้องได้เปรียบหรือชนะการประมูล	2	
	- การปกปิดข้อมูลการจัดซื้อจัดจ้างต่อสาธารณะ เช่น การปิดประกาศ การจัดซื้อจัดจ้างหรือเผยแพร่ข้อมูลล่าช้า	2	

9. ระดับความรุนแรงของผลกระทบตาม Balanced Scorecard

โอกาส/ความเสี่ยงการทุจริต	1	2	3
การจัดซื้อจัดจ้าง - มีการกำหนดขอบเขตงาน หรือ หน่วยงาน ที่เกินความจำเป็น เพื่อให้มีการประมาณการราคาในส่วนนี้โดยมีผลประโยชน์ทับซ้อน - การกำหนดคุณลักษณะเฉพาะของวัสดุและครุภัณฑ์ (Specification) ที่จัดซื้อจัดจ้างให้พวกพ้องได้เปรียบหรือชนะการประมูล - การปกปิดข้อมูลการจัดซื้อจัดจ้างต่อสาธารณะ เช่น การปิดประกาศ การจัดซื้อจัดจ้าง หรือ เผยแพร่ข้อมูลล่าช้า	X	X	

10. การประเมินการควบคุมความเสี่ยง (Risk – Control Matrix Assessment)

ระดับความเสี่ยงการทุจริตแบ่งเป็น 3 ระดับ ดังนี้

ดี : จัดการได้ทันที ทุกครั้งที่เกิดความเสี่ยง ไม่กระทบถึงผู้ใช้บริการ/ผู้รับมอบผลงาน องค์กรไม่มีผลเสีย

ทางการเงิน ไม่มีรายจ่ายเพิ่ม

พอใช้ : จัดการได้โดยส่วนใหญ่ มีบางครั้งยังจัดการไม่ได้ กระทบถึงผู้ใช้บริการ/ผู้รับมอบ ผลงานองค์กรแต่ยอมรับได้ มีความเข้าใจ

อ่อน : จัดการไม่ได้ หรือได้เพียงส่วนน้อย การจัดการเพิ่มเกิดจากรายจ่าย มีผลกระทบถึง ผู้ใช้บริการ/ผู้รับมอบผลงานและยอมรับไม่ได้ ไม่มีความเข้าใจ

11.ตาราง แสดงการประเมินควบคุมความเสี่ยง

โอกาส/ความเสี่ยงการทุจริต	คุณภาพการจัดการ	ค่าประเมินการควบคุมความเสี่ยงการทุจริต		
		ค่าความเสี่ยงระดับต่ำ	ค่าความเสี่ยงระดับปานกลาง	ค่าความเสี่ยงระดับสูง
<ul style="list-style-type: none"> - มีการกำหนดขอบเขตงาน หรือ หน่วยงาน ที่เกินความจำเป็น เพื่อให้มีการประมาณการราคาในส่วนนี้โดยมีผลประโยชน์ทับซ้อน - การกำหนดคุณลักษณะเฉพาะ ของวัสดุและ ครุภัณฑ์ (Specification) ที่จัดซื้อจัดจ้างให้พวกพ้องได้เปรียบหรือชนะการประมูล - การปกปิดข้อมูลการจัดซื้อจัดจ้างต่อสาธารณะ เช่น การปิดประกาศ การจัดซื้อ จัดจ้าง หรือเผยแพร่ข้อมูลล่าช้า 	ดี	√		
	พอใช้		√	
	ดี	√		

แผนปฏิบัติการป้องกันการทุจริต มหาวิทยาลัยราชภัฏวไลยอลงกรณ์ ในพระบรมราชูปถัมภ์

ประเภทความเสี่ยง	ความเสี่ยง	แผนงาน/กิจกรรม ป้องกันและปราบปรามการทุจริต	ตัวชี้วัด	งบประมาณ	ผู้รับผิดชอบ/ ผู้รับผิดชอบหลัก	ระยะเวลา ดำเนินการ
(1)	(2)	(3)	(4)	(5)	(6)	(7)
ยุทธศาสตร์ที่ 5 การพัฒนาระบบการบริหารจัดการที่เป็นเลิศมีธรรมาภิบาล						
ความเสี่ยง ด้านปฏิบัติการ (Operational Risk)	การกำหนดคุณลักษณะ เฉพาะของวัสดุและครุภัณฑ์ (Specification) ที่จัดซื้อจัดจ้าง ให้พวกพ้องได้เปรียบหรือชนะ การประมูล	1.กำหนดระบบการตรวจสอบที่ เข้มแข็งโดยเน้นสร้างความ โปร่งใสที่ใ้บุคลากรมีส่วนร่วม	1. การประกาศร่างขอบเขต งาน (TOR) บนเว็บไซต์ ของมหาวิทยาลัย 2. จัดทำประกาศ มหาวิทยาลัยราชภัฏวไลย อลงกรณ์ ในพระบรมรา ชูปถัมภ์ เรื่อง เจตนารมณ์ นโยบายการป้องกันการ ทุจริต 2562	-	นางนิธิวดี ตั้งจันทร์สุข	1 ต.ค.61 - 30 กันยายน 2562
		2.สร้างความรู้ความเข้าใจและสร้าง ความตระหนักแก่บุคลากรเรื่อง กฎ ระเบียบและโทษจากการ ทุจริตทั้งทางวินัย ทางอาญา และ ทางละเมิด	1.จัดอบรมให้ความรู้ความ เข้าใจระเบียบและ แนว ปฏิบัติที่ถูกต้อง รวมทั้ง ปลูกจิตสำนึกใ้กับ บุคลากรที่รับผิดชอบการ จัดซื้อจัดจ้าง	16,500	นางนิธิวดี ตั้งจันทร์สุข	1 ต.ค.61 - 30 กันยายน 2562

ส่วนที่ 3 การกำกับติดตามการดำเนินงานตามแผนปฏิบัติการป้องกันการทุจริต มหาวิทยาลัยราชภัฏวไลยอลงกรณ์ ในพระบรมราชูปถัมภ์ ประจำปีงบประมาณ 2562

แนวทางการส่งเสริมแผนปฏิบัติการป้องกันการทุจริต มหาวิทยาลัยราชภัฏวไลยอลงกรณ์ ในพระบรมราชูปถัมภ์ ประจำปีงบประมาณ พ.ศ. 2562 สู่การปฏิบัติเพื่อให้การดำเนินงานบรรลุวัตถุประสงค์ที่กำหนดและหน่วยงานต่าง ๆ ของมหาวิทยาลัยราชภัฏวไลยอลงกรณ์ ในพระบรมราชูปถัมภ์ ร่วมกันได้อย่างเป็นระบบ จึงกำหนดแนวทางการส่งเสริมและผลักดันการปฏิบัติแผนปฏิบัติการป้องกันการทุจริต ประจำปีงบประมาณ พ.ศ.2562 ดังนี้

1. สร้างความเข้าใจร่วมกันเกี่ยวกับแผนปฏิบัติการป้องกันการทุจริต มหาวิทยาลัยราชภัฏวไลยอลงกรณ์ ในพระบรมราชูปถัมภ์ โดยการประชาสัมพันธ์สื่อสารเพื่อสร้างความเข้าใจในภารกิจ เป้าหมายและโครงการ /กิจกรรมให้กับหน่วยงานทราบถึงบทบาทความรับผิดชอบของหน่วยงานที่จะสนับสนุนการดำเนินงานตามแผนปฏิบัติการป้องกันการทุจริต ของมหาวิทยาลัย
2. ดำเนินการตามแผนปฏิบัติการป้องกันการทุจริต มหาวิทยาลัยราชภัฏวไลยอลงกรณ์ ในพระบรมราชูปถัมภ์โดยอาศัยกลไกของแผนยุทธศาสตร์ และแผนปฏิบัติราชการประจำปีของมหาวิทยาลัย
3. ส่งเสริมให้บุคลากรทุกภาคส่วนมีส่วนร่วมในการปฏิบัติตามแผนปฏิบัติการป้องกันการทุจริต โดยใช้กลไกประสานงานภายในกับหน่วยงานให้ขับเคลื่อนโครงการ/กิจกรรมให้มีความก้าวหน้าอย่างต่อเนื่อง
4. จัดทำรายงานผลการดำเนินการตามแผนปฏิบัติการป้องกันการทุจริต เพื่อรายต่อคณะกรรมการบริหารมหาวิทยาลัย (กบ.)ในรายงานวาระเดียวกับด้านการจัดการความเสี่ยงของมหาวิทยาลัย

การติดตามประเมินผล เป็นเครื่องมือสำคัญที่จะสนับสนุนให้การดำเนินงานของมหาวิทยาลัยบรรลุเป้าประสงค์ตามที่กำหนดไว้ในแผนปฏิบัติการป้องกันการทุจริต เพื่อให้ผู้บริหารและผู้ปฏิบัติงานทราบถึงความสำเร็จหรือความล้มเหลวของการดำเนินงาน และนำไปสู่การปรับเปลี่ยน ปรับปรุง พัฒนาแนวทางดำเนินงานเพื่อแก้ไขปัญหาอุปสรรคให้เหมาะสมทันสถานการณ์ และสามารถบรรลุผลสำเร็จตามเป้าหมายได้ โดยมีระบบการติดตามและประเมินผล ดังนี้

- 1) สร้างความเข้าใจเรื่องการติดตามประเมินผลแก่หน่วยงานที่เกี่ยวข้อง เพื่อสร้างทักษะในการติดตามประเมินผลและสามารถนำมาใช้ประโยชน์ร่วมกัน
อย่างเป็นรูปธรรม
- 2) สนับสนุนการดำเนินงานตามแผนปฏิบัติการป้องกันการทุจริต อย่างต่อเนื่อง
- 3) กำหนดให้มีการติดตามความก้าวหน้าของแผนปฏิบัติการป้องกันการทุจริต อย่างน้อย 3 ไตรมาส พร้อมให้ผู้รับผิดชอบในแต่ละโครงการ/กิจกรรมทำการวิเคราะห์ผลการดำเนินงานรายงานเข้าที่ประชุมคณะกรรมการบริหารมหาวิทยาลัย (กบ.) ในรายงานวาระเกี่ยวกับด้านการจัดการความเสี่ยงของมหาวิทยาลัยเพื่อนำไปสู่การตัดสินใจอย่างเป็นระบบ