



(ร่าง)

แผนปฏิบัติการประจำปี 2558
มหาวิทยาลัยราชภัฏวไลยอลงกรณ์ ในพระบรมราชูปถัมภ์

กองนโยบายและแผน สำนักงานอธิการบดี
สิงหาคม 2557

คำนำ

แผนปฏิบัติการมหาวิทยาลัยราชภัฏวไลยอลงกรณ์ ในพระบรมราชูปถัมภ์ ประจำปีงบประมาณ พ.ศ. 2558 ฉบับนี้ เป็นแผนที่ได้จัดทำขึ้น ภายใต้กรอบนโยบายการพัฒนามหาวิทยาลัย 5 ปี ของสภามหาวิทยาลัยราชภัฏวไลยอลงกรณ์ ในพระบรมราชูปถัมภ์ จังหวัดปทุมธานี (พ.ศ. 2556 – 2560) แผนกลยุทธ์ มหาวิทยาลัยราชภัฏวไลยอลงกรณ์ ในพระบรมราชูปถัมภ์ พ.ศ. 2556 -2560 และพิจารณาผลกระทบของการเปลี่ยนแปลงต่างๆ ในสังคมโลก อย่างมีพลวัต ไม่ว่าจะเป็นอิทธิพลกระแสโลกาภิวัตน์ ปัญหาวิกฤติเศรษฐกิจและการเงินของโลกผลกระทบ วิกฤตการณ์ทางด้านพลังงานและสิ่งแวดล้อม ปัญหาด้านการศึกษา ประกอบกับการเปลี่ยนแปลงภายในประเทศด้านโครงสร้างประชากร การก้าวสู่การเป็นประชาคมเศรษฐกิจอาเซียนในปี 2558 การพัฒนาที่ยั่งยืนบนฐานของการพัฒนาความสามารถทางด้านวิทยาศาสตร์และเทคโนโลยีของประเทศ โดยเน้นกระบวนการมีส่วนร่วม ของภาคีทุกภาคส่วน ประกอบด้วย กรรมการสภามหาวิทยาลัย ผู้บริหาร บุคลากร ที่ได้ร่วมพลังร่วมกันระดมความคิด กำหนดกลยุทธ์ เป้าหมาย โครงการ และดัชนีชี้วัด ความสำเร็จ เพื่อใช้เป็นแผนสำหรับการปฏิบัติราชการ ในระยะ 1 ปี ในการขับเคลื่อนมหาวิทยาลัยราชภัฏวไลยอลงกรณ์ให้บังเกิดผลอย่างเป็นรูปธรรมได้นั้น จำเป็นต้องอาศัยพลังและการมีส่วนร่วมของทุกหน่วยงานร่วมกันในการบริหารจัดการและแปลงแผนปฏิบัติการฉบับนี้ไปสู่การปฏิบัติอย่างจริงจังและต่อเนื่องต่อไป

อย่างไรก็ตามการจัดทำแผนปฏิบัติการมหาวิทยาลัยราชภัฏวไลยอลงกรณ์ ในพระบรมราชูปถัมภ์ ประจำปีงบประมาณ พ.ศ. 2557 ได้รับการอนุมัติ จากสภามหาวิทยาลัย เมื่อ..... คณะทำงานใคร่ขอขอบคุณหน่วยงานภายในต่างๆ ผู้ที่เกี่ยวข้องรวมทั้งผู้ทรงคุณวุฒิได้เสียสละเวลาให้ความรู้และ ข้อเสนอแนะต่างๆ เพื่อจัดทำแผนปฏิบัติการ ฉบับนี้ มา ณ โอกาสนี้ และหวังว่าเป็นประโยชน์และเป็นแนวทางการพัฒนามหาวิทยาลัยและหน่วยงานต่างๆ ต่อไป

กองนโยบายและแผน
สำนักงานอธิการบดี

สารบัญ

	หน้า
คำนำ	ก
สารบัญ	ค
บทที่ 1 แผนปฏิบัติการ ประจำปีงบประมาณ พ.ศ. 2558	1
ปรัชญา อัตลักษณ์ เอกลักษณ์	1
ค่านิยม วิสัยทัศน์ ภารกิจ	2
นโยบายการพัฒนามหาวิทยาลัย	3
เป้าประสงค์และตัวชี้วัดความสำเร็จของแผนปฏิบัติการ	6
แผนที่ยุทธศาสตร์	8
ประเด็นยุทธศาสตร์และกลยุทธ์การพัฒนา	10
บทที่ 2 แผนงาน/โครงการสำคัญตามประเด็นยุทธศาสตร์	13
ประเด็นยุทธศาสตร์ที่ 1	13
ประเด็นยุทธศาสตร์ที่ 2	21
ประเด็นยุทธศาสตร์ที่ 3	25
ประเด็นยุทธศาสตร์ที่ 4	31
ประเด็นยุทธศาสตร์ที่ 5	35
ประเด็นยุทธศาสตร์ที่ 6	45

	หน้า
บทที่ 3 การขับเคลื่อนการดำเนินการและการกำกับติดตามประเมินผล	51
แนวทางในการขับเคลื่อนการดำเนินการของแผน	51
ปฏิทินการดำเนินขับเคลื่อนการดำเนินการของแผน	52
รูปแบบ แนวทางในการติดตามประเมินผล	54
ปัจจัยสำคัญที่มีผลต่อความสำเร็จ	55
ภาคผนวก	57
การวิเคราะห์สถานการณ์ (SWOT)	58
ตารางการวิเคราะห์ความสอดคล้องของแผนกลยุทธ์	61
งบประมาณรายจ่าย ประจำปีงบประมาณ พ.ศ.2558	67
รายละเอียดงบประมาณ ปีงบประมาณ พ.ศ.2558 จำแนกตามแผนงานโครงการ	78

บทที่ 1

แผนปฏิบัติการ ประจำปีงบประมาณ พ.ศ. 2558 มหาวิทยาลัยราชภัฏวไลยอลงกรณ์ ในพระบรมราชูปถัมภ์

มหาวิทยาลัยราชภัฏวไลยอลงกรณ์ ในพระบรมราชูปถัมภ์ ได้จัดทำแผนปฏิบัติการ ประจำปีงบประมาณ พ.ศ. 2558 โดยพิจารณาจากเป้าประสงค์และแนวทางการพัฒนาที่กำหนดไว้ในแผนกลยุทธ์มหาวิทยาลัยราชภัฏวไลยอลงกรณ์ ในพระบรมราชูปถัมภ์ (พ.ศ. 2556–2560) และนโยบายการพัฒนามหาวิทยาลัย 5 ปี ของสภามหาวิทยาลัยราชภัฏวไลยอลงกรณ์ ในพระบรมราชูปถัมภ์ (พ.ศ. 2556–2560) รวมทั้งนำผลการประเมินมหาวิทยาลัย ที่ดำเนินการโดยคณะกรรมการตรวจประเมินของ สมศ. สกอ. และคณะกรรมการติดตามประเมินผลของมหาวิทยาลัย รวมทั้งผลการประเมินปัจจัยทางยุทธศาสตร์จากสภาพแวดล้อมภายนอก มาเป็นกรอบในการดำเนินการ โดยมีจุดมุ่งหมายในการยกระดับคุณภาพมาตรฐานการศึกษาระดับชาติ พัฒนาและเพิ่มบทบาทในการเป็นสถาบันอุดมศึกษาเพื่อพัฒนาท้องถิ่น พัฒนาคุณภาพมาตรฐานการศึกษานานาชาติ ผลิตภัณฑ์ที่มีคุณภาพเป็นที่ยอมรับ พัฒนาการวิจัยและการให้บริการวิชาการ เพื่อพัฒนาคุณภาพชีวิตพัฒนาท้องถิ่น พัฒนาเป็นมหาวิทยาลัยขนาดกลางที่มีนักศึกษาภาคปกติอย่างน้อย 12,000 คน และพัฒนาการบริหารจัดการมหาวิทยาลัย เพื่อเพิ่มศักยภาพในการแข่งขันประเทศ สร้างงานวิจัยที่มีผลกระทบเชิงบวกต่อเศรษฐกิจ สิ่งแวดล้อม ชุมชนและวัฒนธรรม และนำไปสู่การใช้ประโยชน์ในเชิงพาณิชย์ เพื่อสนองต่อการพัฒนาพื้นที่บนฐานทรัพยากรที่มีอยู่ อันนำไปสู่การพัฒนาอย่างยั่งยืน

ปรัชญา

วิชาการเด่น เน้นคุณธรรม นำท้องถิ่นพัฒนา ก้าวหน้าด้านเทคโนโลยี

อัตลักษณ์

บัณฑิตจิตอาสา พัฒนาท้องถิ่น

เอกลักษณ์

เป็นสถาบันที่น้อมนำแนวทางการดำเนินชีวิต ตามหลักปรัชญาเศรษฐกิจพอเพียง

ค่านิยม (Core Values)

“ VALAYA ”

V	:	Visionary	=	เป็นผู้รอบรู้
A	:	Activeness	=	ทำงานเชิงรุก ริเริ่มสร้างสรรค์
L	:	Like to learn	=	สนใจใฝ่เรียนรู้อย่างต่อเนื่อง
A	:	Adaptive	=	ปรับตัวได้ดี พร้อมนำการเปลี่ยนแปลง
Y	:	Yields	=	ผลงานเป็นที่ประจักษ์
A	:	Acceptance and Friendliness	=	เป็นที่ยอมรับในการเป็นกัลยาณมิตร

วิสัยทัศน์ (Vision)

มหาวิทยาลัยราชภัฏวไลยอลงกรณ์ ในพระบรมราชูปถัมภ์ จังหวัดปทุมธานี เป็นสถาบันอุดมศึกษาชั้นนำเพื่อพัฒนาท้องถิ่นในอุษาคเนย์

ภารกิจ (Mission)

เป็นสถาบันอุดมศึกษาเพื่อการพัฒนาท้องถิ่นที่เสริมสร้างพลังปัญญาของแผ่นดิน ฟื้นฟูพลังการเรียนรู้ เชิดชูภูมิปัญญาของท้องถิ่น สร้างสรรค์ศิลปวิทยา เพื่อความเจริญก้าวหน้าอย่างมั่นคงและยั่งยืนของปวงชน มีส่วนร่วมในการจัดการ การบำรุงรักษา การใช้ประโยชน์จาก ทรัพยากรธรรมชาติและสิ่งแวดล้อมอย่างสมดุลและยั่งยืน โดยมีวัตถุประสงค์ให้การศึกษา ส่งเสริมวิชาการและวิชาชีพชั้นสูง ทำการสอน วิจัย ให้บริการทาง วิชาการแก่สังคม ปรับปรุง ถ่ายทอด และพัฒนาเทคโนโลยี ทำนุบำรุงศิลปและวัฒนธรรม ผลิตครูและส่งเสริมวิทยฐานะครู โดยในการดำเนินงานเพื่อให้ บรรลุวัตถุประสงค์ข้างต้นให้มหาวิทยาลัยมีภาระหน้าที่ดังต่อไปนี้

1. แสวงหาความจริงเพื่อสู่ความเป็นเลิศทางวิชาการ บนพื้นฐานของภูมิปัญญาท้องถิ่น ภูมิปัญญาไทย และภูมิปัญญาสากล
2. ผลิตบัณฑิตที่มีความรู้คู่คุณธรรม สำนึกในความเป็นไทย มีความรักและผูกพันต่อท้องถิ่น อีกทั้งส่งเสริมการเรียนรู้ตลอดชีวิตในชุมชน เพื่อช่วยให้คนในท้องถิ่นรู้เท่าทันการเปลี่ยนแปลง การผลิตบัณฑิตดังกล่าวจะต้องให้มีจำนวนและคุณภาพสอดคล้องกับแผนการผลิตบัณฑิตของประเทศ
3. เสริมสร้างความรู้ความเข้าใจในคุณค่า ความสำนึก และความภูมิใจในวัฒนธรรมของท้องถิ่นและของชาติ
4. เรียนรู้และเสริมสร้างความเข้มแข็งของผู้นำชุมชน ผู้นำศาสนา และนักการเมืองท้องถิ่นให้มีจิตสำนึกประชาธิปไตย คุณธรรม จริยธรรม และความสามารถในการบริหารงานพัฒนาชุมชนและท้องถิ่นเพื่อประโยชน์ของส่วนรวม
5. เสริมสร้างความเข้มแข็งของวิชาชีพครู ผลิตและพัฒนาครูและบุคลากรทางการศึกษาให้มีคุณภาพและมาตรฐานที่เหมาะสมกับการเป็นวิชาชีพชั้นสูง
6. ประสานความร่วมมือและช่วยเหลือเกื้อกูลกันระหว่างมหาวิทยาลัย ชุมชน องค์กรปกครองส่วนท้องถิ่นและองค์กรอื่นทั้งในและต่างประเทศ เพื่อการพัฒนาท้องถิ่น
7. ศึกษาและแสวงหาแนวทางพัฒนาเทคโนโลยีพื้นบ้าน และเทคโนโลยีสมัยใหม่ให้เหมาะสมกับการดำรงชีวิตและการประกอบอาชีพของคนในท้องถิ่น รวมถึงการแสวงหาแนวทางเพื่อส่งเสริมให้เกิดการจัดการ การบำรุงรักษาและการใช้ประโยชน์จากทรัพยากรธรรมชาติและสิ่งแวดล้อมอย่างสมดุลและยั่งยืน
8. ศึกษา วิจัย ส่งเสริมและสืบสานโครงการอันเนื่องมาจากแนวพระราชดำริในการปฏิบัติภารกิจของมหาวิทยาลัย เพื่อการพัฒนาท้องถิ่น

นโยบายการพัฒนามหาวิทยาลัย

นโยบายการพัฒนามหาวิทยาลัย 5 ปี (พ.ศ. 2556-2560) ได้กำหนดขึ้นเพื่อให้เป็นไปตามข้อกำหนดของพระราชบัญญัติมหาวิทยาลัยราชภัฏ พ.ศ. 2547 มาตรา 18 (1) ที่กำหนดให้สภามหาวิทยาลัยมีอำนาจและหน้าที่ควบคุมดูแลกิจการของมหาวิทยาลัยและโดยเฉพาะ มีอำนาจหน้าที่กำหนดนโยบายและอนุมัติแผนพัฒนามหาวิทยาลัยฯ

สภามหาวิทยาลัยราชภัฏวไลยอลงกรณ์ ในพระบรมราชูปถัมภ์ จังหวัดปทุมธานี ภายใต้การนำของ นายจรูญ ถาวรจักร นายกสภามหาวิทยาลัย และคณะกรรมการสภามหาวิทยาลัย ร่วมทั้งผู้บริหารมหาวิทยาลัย ได้มีการประชุม และกำหนดแนวนโยบายการพัฒนามหาวิทยาลัยในช่วงปี พ.ศ. 2556-2560 ไว้ 7 ประการดังนี้

นโยบายข้อที่ 1 ยกระดับคุณภาพมาตรฐานการศึกษาในระดับชาติ ให้มหาวิทยาลัยได้รับการรับรองคุณภาพครบทุกมิติจากหน่วยงานต่างๆ ในระดับดีขึ้น โดยมหาวิทยาลัยพึงส่งเสริมให้คณาจารย์ นักศึกษา ศิษย์เก่าได้มีผลงานที่โดดเด่น ได้รับรางวัลและการยกย่องในระดับชาติ รวมทั้งส่งเสริมคณาจารย์ของมหาวิทยาลัยฯ ให้มีคุณวุฒิ ผลงานและตำแหน่งทางวิชาการตามเกณฑ์มาตรฐานของชาติ

นโยบายข้อที่ 2 พัฒนาและเพิ่มบทบาทในการเป็นสถาบันอุดมศึกษาเพื่อพัฒนาท้องถิ่น ด้วยการสร้างผลงานและการดำเนินการที่ชัดเจนเป็นรูปธรรม โดยจัดให้มีกิจกรรม ที่หยิบยกปัญหาของท้องถิ่นมาทำการวิจัย ให้บริการวิชาการ และนำมาใช้ในการผลิตบัณฑิต รวมทั้งมุ่งผลิตบัณฑิตที่มีคุณภาพ สามารถปฏิบัติงานเพื่อการพัฒนาท้องถิ่นและสังคมตามอัตลักษณ์ได้อย่างชัดเจน

นโยบายข้อที่ 3 พัฒนาคุณภาพมาตรฐานการศึกษาในระดับนานาชาติ โดยมีการจัดหลักสูตรปริญญาภาษาอังกฤษ หรือหลักสูตรนานาชาติ อย่างน้อย 5 หลักสูตร ใน พ.ศ. 2560 และส่งเสริมให้หน่วยงานภายใน ตลอดจนคณาจารย์ นักศึกษา และบุคลากรได้มีผลงานที่เป็นที่ยอมรับในระดับนานาชาติ

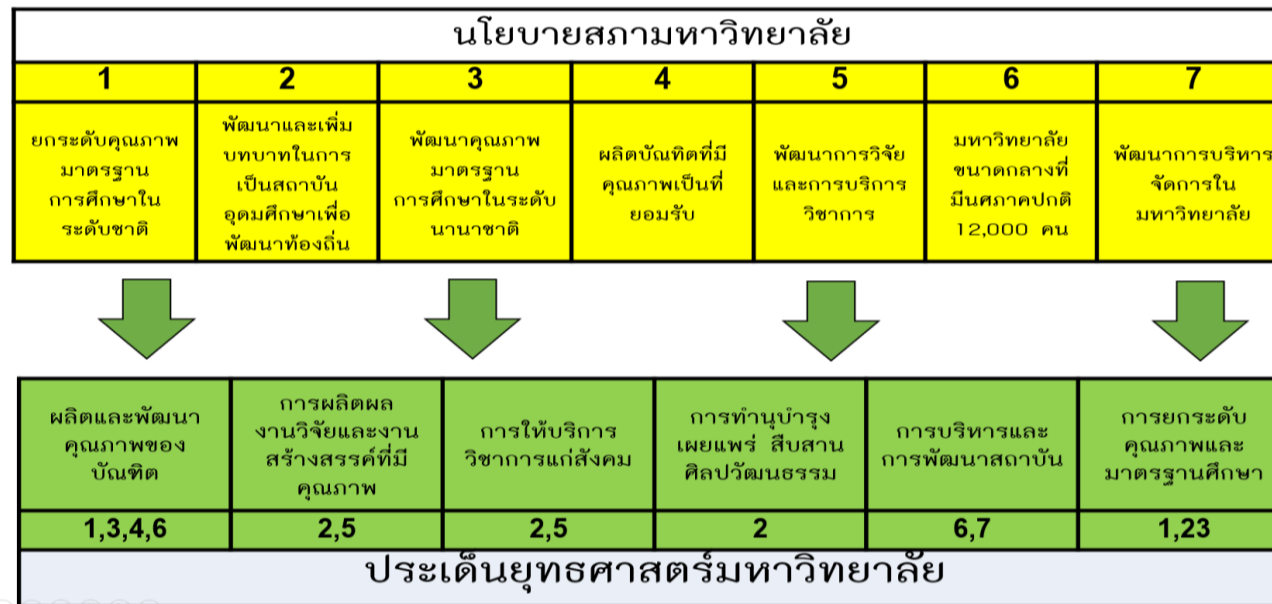
นโยบายข้อที่ 4 ผลิตบัณฑิตที่มีคุณภาพเป็นที่ยอมรับ โดยจัดให้มีการทบทวนปรับปรุงหลักสูตรและระบบการเรียนการสอนให้ทันสมัย สอดคล้องกับความต้องการของสังคม ความก้าวหน้าทางวิชาการ และยุทธศาสตร์ของมหาวิทยาลัย และยกระดับความสามารถของนักศึกษาโดยภาพรวมในด้านภาษา คณิตศาสตร์ การใช้เหตุผล และส่งเสริม ปรับปรุง พัฒนานักศึกษาให้มีอัตลักษณ์ โดยเฉพาะความสามารถในการปฏิบัติงานเพื่อการพัฒนาท้องถิ่น และความรู้ความสามารถในการปฏิบัติงานในบริบทของการเป็นสมาชิกประชาคมอาเซียน และจัดให้มีการคัดเลือก ส่งเสริมและยกย่องนักศึกษาที่มีความสามารถสูงพิเศษ (Talent) เพื่อเป็นการสร้างชื่อเสียงให้แก่มหาวิทยาลัย

นโยบายข้อที่ 5 พัฒนาการวิจัยและบริการวิชาการเพื่อการพัฒนาคุณภาพชีวิตในท้องถิ่น และแสวงหาความรู้ใหม่ให้เป็นที่ยอมรับระดับชาติและนานาชาติ โดยจัดให้มีการบูรณาการศาสตร์ต่างๆ แบบสหสาขา สร้างเครือข่าย และแสวงหาระดมทรัพยากรเพื่อสร้างผลงานการวิจัยและการให้บริการวิชาการ การแลกเปลี่ยนเรียนรู้ การใช้ประโยชน์จากผลงานวิจัย การให้บริการวิชาการกับสังคม ชุมชนในท้องถิ่น หน่วยงาน ประชาคมวิชาการ ทั้งภายใน และภายนอกประเทศ

นโยบายข้อที่ 6 พัฒนาเป็นมหาวิทยาลัยขนาดกลางที่มีจำนวนนักศึกษาภาคปกติคงอยู่อย่างน้อย 12,000 คน โดยจัดให้มีการกำหนดกลยุทธ์ที่ชัดเจน นำไปปฏิบัติได้จริงในด้านการรับนักศึกษา การลงทุนด้านอาคารสถานที่ ห้องปฏิบัติการ ครุภัณฑ์ ความต้องการอัตรากำลังและการพัฒนาทรัพยากรบุคคล และการบริหารการเงิน

นโยบายข้อที่ 7 พัฒนาการบริหารจัดการในมหาวิทยาลัย โดยสร้างเสริมความเป็นองค์กรแห่งการเรียนรู้ในมหาวิทยาลัยที่มีพลวัตในการพัฒนาด้วยกระบวนการเชิงคุณภาพ และเรียนรู้เติบโตอย่างต่อเนื่อง เสริมสร้างขีดสมรรถนะของมหาวิทยาลัยด้านเทคโนโลยีการสื่อสารและสารสนเทศ รวมทั้งความเป็นนานาชาติ พัฒนามหาวิทยาลัยให้เป็นองค์กรที่มีกายภาพและบรรยากาศทางวิชาการ สภาพการทำงานที่ดี การมีสุนทรียะและเป็นมหาวิทยาลัยสีเขียว พัฒนามหาวิทยาลัยให้บุคลากรมีคุณภาพชีวิตที่ดีและสามารถดึงดูดคนดีคนเก่งเข้าร่วมงานได้ ส่งเสริมการพัฒนาคุณธรรมจริยธรรมของอาจารย์ บุคลากรและนักศึกษา รวมทั้งส่งเสริมการน้อมนำแนวพระราชดำริและหลักปรัชญาของเศรษฐกิจพอเพียงมาประยุกต์ใช้ในการปฏิบัติงานและดำเนินชีวิต และเตรียมการเพื่อรองรับการก้าวสู่การเป็นมหาวิทยาลัยในกำกับ

จากนโยบายการพัฒนามหาวิทยาลัย 5 ปี (พ.ศ.2556-2560) จัดทำเป็นแบบนโยบายฯ เพื่อนำไปสู่การปฏิบัติ ดังภาพที่ 1



ภาพที่ 1 แบบนโยบายการพัฒนามหาวิทยาลัย 5 ปี (พ.ศ.2556-2560)

เป้าประสงค์

1. สร้างบัณฑิตที่มีคุณภาพให้ได้มาตรฐานระดับชาตินานาชาติ เป็นที่ต้องการของสังคม ชุมชน ประเทศชาติ
2. การให้บริการวิชาการได้ตามความต้องการของชุมชน ท้องถิ่น และการแสดงผลงานด้านศิลปวัฒนธรรมในระดับชาตินานาชาติ
3. การสร้างสรรค์ผลงานวิจัยให้เป็นที่ยอมรับในระดับชาติ และระดับนานาชาติ
4. เป็นองค์กรที่มีธรรมาภิบาลในการบริหารงาน ยึดหลักปรัชญาเศรษฐกิจพอเพียง และเป็นองค์กรแห่งการเรียนรู้

เป้าประสงค์และตัวชี้วัดความสำเร็จของแผนปฏิบัติการ

เป้าประสงค์และตัวชี้วัดความสำเร็จ	ค่าเป้าหมาย	ความรับผิดชอบ		
	ปี 2558	สำนัก	คณะ	หลักสูตร
1. สร้างบัณฑิตที่มีคุณภาพให้ได้มาตรฐานระดับชาตินานาชาติ เป็นที่ต้องการของสังคม ชุมชน ประเทศชาติ				
KPI 1.1 ร้อยละความสำเร็จการรับนักศึกษาตามแผนการรับนักศึกษาประจำปี	100%		✓	✓
KPI 1.2 จำนวนหลักสูตรปริญญาตรีที่สอนเป็นภาษาอังกฤษหรือหลักสูตรที่มีนักศึกษาต่างชาติเข้าศึกษาที่เปิดสอนที่เพิ่มขึ้น	2		✓	
KPI 1.3 ร้อยละของหลักสูตรที่มีการพัฒนานักศึกษาให้มีคุณธรรมและคุณลักษณะตามอัตลักษณ์และเอกลักษณ์	100%		✓	✓
KPI 1.4 ร้อยละของบัณฑิตระดับปริญญาตรีที่ได้งานทำหรือประกอบอาชีพอิสระภายใน 1 ปี	85%		✓	✓
KPI 1.5 ร้อยละของผู้สำเร็จการศึกษาระดับบัณฑิตศึกษาที่ได้รับการตีพิมพ์หรือเผยแพร่ผลงานวิจัย	100%		✓	✓
KPI 1.6 ร้อยละของนักศึกษาปริญญาตรีที่สอบผ่านเกณฑ์มาตรฐานความรู้ภาษาอังกฤษ	85%		✓	✓
KPI 1.7 ร้อยละความพึงพอใจของผู้ใช้บัณฑิตที่มีต่อบัณฑิต	85%		✓	✓

เป้าประสงค์และตัวชี้วัดความสำเร็จ	ค่าเป้าหมาย	ความรับผิดชอบ		
	ปี 2558	สำนัก	คณะ	หลักสูตร
2. การให้บริการวิชาการได้ตามความต้องการของชุมชน ท้องถิ่น และ การสร้างสรรค์ผลงานวิจัยให้เป็นที่ยอมรับในระดับชาติ และระดับนานาชาติ				
KPI 2.1 ร้อยละของหลักสูตรที่มีการนำความรู้และประสบการณ์จากการให้บริการวิชาการมาใช้ในการพัฒนาการเรียนการสอนและการวิจัย	100%		✓	✓
KPI 2.2 ร้อยละของหลักสูตรที่ไปร่วมเรียนรู้และแก้ไขปัญหาให้แก่ชุมชน หน่วยงาน สังคมภายในและภายนอก	100%		✓	✓
KPI 2.3 ร้อยละความสำเร็จของการส่งเสริมสนับสนุนด้านศิลปะและวัฒนธรรม และสุนทรียะ	100%		✓	✓
KPI 2.4 ร้อยละความสำเร็จของการจัดการรายได้จากการให้บริการวิชาการจากภายนอก	100%	✓	✓	✓
3. การสร้างสรรค์ผลงานวิจัยให้เป็นที่ยอมรับในระดับชาติ และระดับนานาชาติ				
KPI 3.1 ร้อยละของงานวิจัยหรืองานสร้างสรรค์ที่ได้รับการตีพิมพ์เผยแพร่ต่อจำนวนอาจารย์	25%		✓	✓
KPI 3.2 ร้อยละของการนำผลงานวิจัยหรืองานสร้างสรรค์ไปใช้ประโยชน์	30%		✓	
KPI 3.3 ร้อยละความสำเร็จการจัดการรายได้การวิจัยจากภายนอก	85%		✓	
4. เป็นองค์กรที่มีธรรมาภิบาลในการบริหารงาน ยึดหลักปรัชญาเศรษฐกิจพอเพียง และเป็นองค์กรแห่งการเรียนรู้				
KPI 4.1 ค่าเฉลี่ยคะแนนความสำเร็จของการปฏิบัติตามบทบาทหน้าที่ของสภาสถาบัน	>4.5	✓		
KPI 4.2 ค่าเฉลี่ยคะแนนผลการปฏิบัติตามบทบาทหน้าที่ของมหาวิทยาลัย/หน่วยงานตามคำรับรองประจำปี	>4.5	✓		
KPI 4.3 ค่าเฉลี่ยคะแนนผลการประเมินคุณภาพภายในประจำปี	>4.5	✓	✓	✓
KPI 4.4 ร้อยละความสำเร็จของโครงการจัดการรายได้จากการจัดการทรัพย์สินและสิทธิประโยชน์	100%	✓		
KPI 4.5 ร้อยละความสำเร็จของการพัฒนาคุณภาพการให้บริการและการพัฒนามหาวิทยาลัยทางกายภาพ สิ่งแวดล้อม	100%	✓	✓	

เป้าประสงค์และตัวชี้วัดความสำเร็จ	ค่าเป้าหมาย	ความรับผิดชอบ		
	ปี 2558	สำนัก	คณะ	หลักสูตร
KPI 4.6 ร้อยละความสำเร็จของการพัฒนาคณาจารย์(ตามเกณฑ์ สกอ.)	100%	✓		

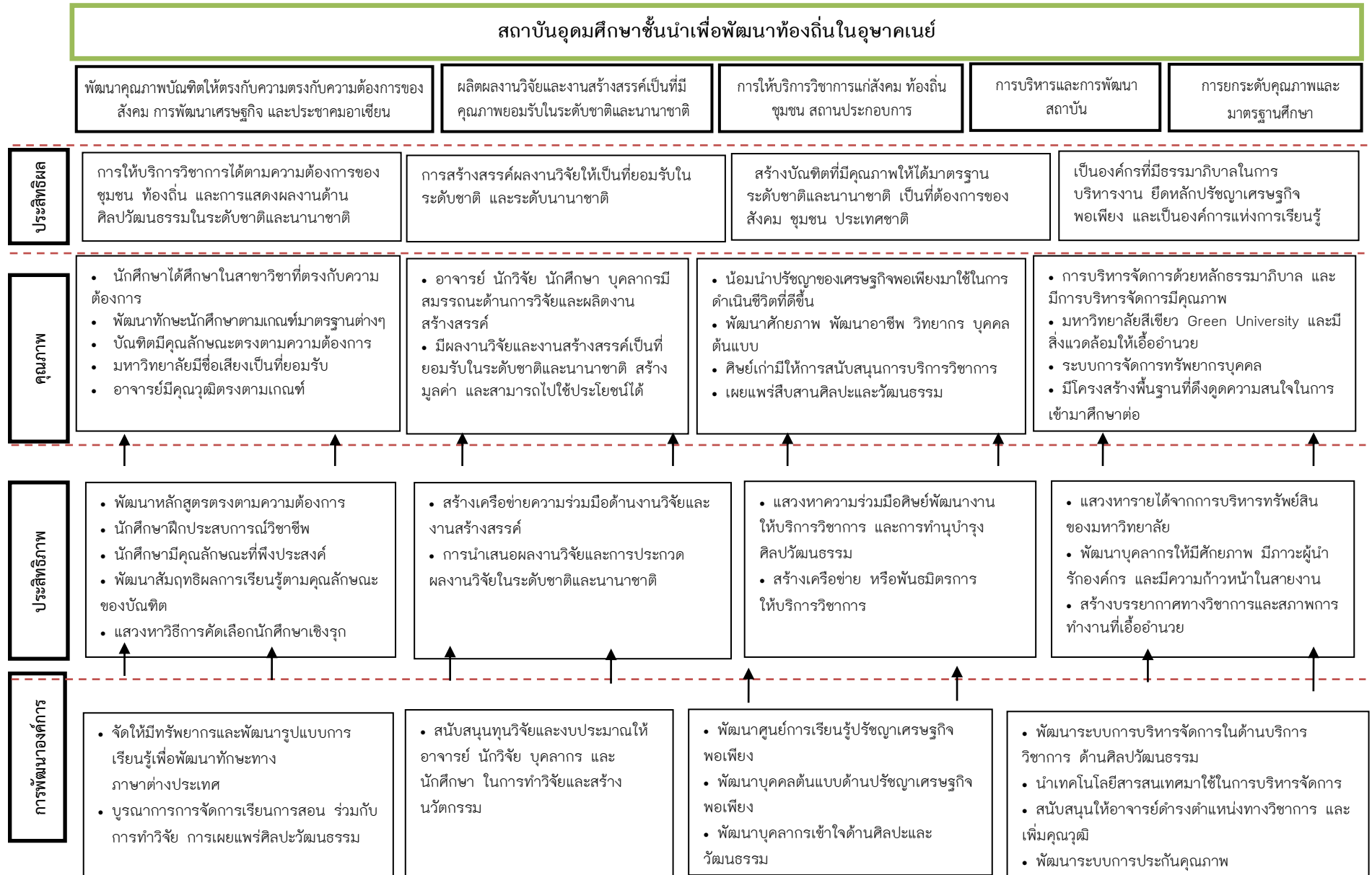
แผนที่ยุทธศาสตร์เพื่อขับเคลื่อนการดำเนินงาน

มหาวิทยาลัยราชภัฏวไลยอลงกรณ์ ในพระบรมราชูปถัมภ์ ได้จัดให้มีการแปลงนโยบายการพัฒนามหาวิทยาลัยที่สภามหาวิทยาลัยกำหนดขึ้น โดยอาศัยเทคนิคการพัฒนายุทธศาสตร์แบบมีส่วนร่วม ตามแนวทางของ Balanced Scorecard โดยจัดให้มีการวิเคราะห์วัตถุประสงค์เชิงกลยุทธ์ของการดำเนินการผ่านมุมมองย่อย 4 ด้าน ได้แก่ มิติประสิทธิผล มิติประสิทธิภาพ มิติคุณภาพ และมิติการพัฒนางานองค์กร โดยแยกวิเคราะห์และสังเคราะห์ วัตถุประสงค์เชิงกลยุทธ์ตามประเด็นยุทธศาสตร์ที่สำคัญ 6 ประเด็น ประกอบด้วย

1. การพัฒนาคุณภาพบัณฑิตตรงความต้องการของสังคม การพัฒนาเศรษฐกิจ และพร้อมเข้าสู่ประชาคมอาเซียน
2. การผลิตผลงานวิจัยและงานสร้างสรรค์ที่มีคุณภาพ เป็นที่ยอมรับในระดับชาติ นานาชาติ
3. การให้บริการวิชาการแก่สังคม ท้องถิ่น ชุมชน สถานประกอบการ
4. การทำนุบำรุง เผยแพร่ สืบสาน ศิลปวัฒนธรรมของท้องถิ่น และของชาติ
5. การบริหารและการพัฒนาสถาบัน
6. การยกระดับคุณภาพและมาตรฐานการศึกษา

ผลการดำเนินการทำให้ได้ข้อสรุปเกี่ยวกับแผนยุทธศาสตร์ของแผนปฏิบัติการ ประจำปีงบประมาณ พ.ศ. 2558 มหาวิทยาลัยราชภัฏวไลยอลงกรณ์ ในพระบรมราชูปถัมภ์ สำหรับสื่อสาร สร้างความเข้าใจที่ตรงกัน ดังแผนภาพต่อไปนี้

แผนที่ยุทธศาสตร์มหาวิทยาลัยราชภัฏวไลยอลงกรณ์ ในพระบรมราชูปถัมภ์ ปี พ.ศ. 2556-2560



ประเด็นยุทธศาสตร์ และกลยุทธ์

ประเด็นยุทธศาสตร์ที่ 1 การพัฒนาคุณภาพบัณฑิตให้ตรงกับความต้องการของสังคม การพัฒนาเศรษฐกิจ และพร้อมเข้าสู่ประชาคมอาเซียน กลยุทธ์

- 1.1 ส่งเสริมให้นักศึกษาได้รับการศึกษาที่มีคุณภาพตรงความต้องการของสังคม ท้องถิ่น และได้รับปลูกฝังด้านคุณธรรม จริยธรรม จรรยาบรรณวิชาชีพ มีการพัฒนาคุณลักษณะที่พึงประสงค์ของสาขาวิชา โดยการจัดการเรียนการสอนที่เน้นผู้เรียนเป็นสำคัญ ตามความต้องการของท้องถิ่น และตลาดแรงงาน
- 1.2 จัดทำ พัฒนาศูนย์ทรัพยากรทางการศึกษาที่เป็นสากลและความเป็นนานาชาติ และพัฒนารูปแบบการเรียนรู้เพื่อพัฒนาทักษะทางภาษาอังกฤษ และภาษาต่างประเทศอื่นๆ ที่สำคัญ
- 1.3 ส่งเสริมการจัดทำแผนการตลาดและการสร้างเครือข่ายกับสถานศึกษาในพื้นที่
- 1.4. พัฒนาคุณภาพการจัดการศึกษาขั้นพื้นฐานและระบบการบริหารจัดการของโรงเรียนสาธิตเพื่อรองรับการเข้าสู่ประชาคมอาเซียนเป็นแหล่งฝึกประสบการณ์ของนักศึกษา

ประเด็นยุทธศาสตร์ที่ 2 การผลิตผลงานวิจัยและงานสร้างสรรค์ที่มีคุณภาพเป็นที่ยอมรับในระดับชาติและนานาชาติ กลยุทธ์

- 2.1. พัฒนาระบบกลไกสนับสนุนการบริหารงานวิจัยให้มีคุณภาพและมาตรฐาน
- 2.2. สนับสนุนการผลิตผลงานวิจัย งานสร้างสรรค์ทั้งระดับชาติ นานาชาติ

ประเด็นยุทธศาสตร์ที่ 3 การให้บริการวิชาการแก่สังคม ท้องถิ่น ชุมชน สถานประกอบการ กลยุทธ์

- 3.1 ส่งเสริม สนับสนุนการให้บริการเพื่อสร้างความเข้มแข็งแก่ชุมชนและสังคม โดยการสร้างเครือข่าย
- 3.2 ส่งเสริมการเรียนรู้การสืบสานโครงการอันเนื่องมาจากพระราชดำริและปรัชญาของเศรษฐกิจพอเพียง
- 3.3 พัฒนาระบบกลไกบริหารจัดการในด้านบริการวิชาการ
- 3.4 ส่งเสริมการพัฒนาครูเพื่อสร้างครูมืออาชีพรองรับประชาคมอาเซียน

ประเด็นยุทธศาสตร์ที่ 4 การทำนุบำรุง เผยแพร่ สืบสาน ศิลปวัฒนธรรมของท้องถิ่น และของชาติ

กลยุทธ์

ประชาชนทั่วไป

และต่างประเทศ

- 4.1 อนุรักษ์ส่งเสริมการรับรู้สร้างสำนึกและตระหนักในคุณค่าของศิลปวัฒนธรรม ภูมิปัญญาไทยให้แก่ นักศึกษา บุคลากร และ
- 4.2 ส่งเสริมการสร้างเครือข่ายการเรียนรู้และการแลกเปลี่ยนศิลปวัฒนธรรมระหว่างหน่วยงานภายในและภายนอกทั้งในประเทศ

ประเด็นยุทธศาสตร์ที่ 5 การบริหารและการพัฒนาสถาบัน

กลยุทธ์

มหาวิทยาลัย

- 5.1 ส่งเสริมให้มีการพัฒนา การนำเทคโนโลยีสารสนเทศมาใช้ในการบริหารจัดการ
- 5.2 ส่งเสริมและพัฒนาบุคลากร ให้เป็นผู้มีศักยภาพ มีภาวะผู้นำ รักองค์กร และมีความก้าวหน้าในสายงาน
- 5.3 จัดทำผังแม่บทการใช้ประโยชน์และแสวงหาพันธมิตร ร่วมดำเนินการพัฒนาธุรกิจบริหารจัดการสร้างผลประโยชน์จากที่ดินของ
- 5.4 พัฒนามหาวิทยาลัยสีเขียว
- 5.5 ปรับปรุงประสิทธิภาพคุณภาพการให้บริการ
- 5.6 สร้างเสริมธรรมาภิบาลทางการบริหาร

ประเด็นยุทธศาสตร์ที่ 6 การยกระดับคุณภาพและมาตรฐานศึกษา

กลยุทธ์

- 6.1 พัฒนาระบบกลไกการพัฒนาหลักสูตร และการบริหารหลักสูตรให้เป็นไปตามเกณฑ์มาตรฐาน
- 6.2 พัฒนาอาจารย์และบุคลากรสายสนับสนุนให้เป็นไปตามเกณฑ์มาตรฐาน
- 6.3 พัฒนาสัมฤทธิ์ผลการเรียนรู้ตามคุณลักษณะของบัณฑิต เสริมสร้างคุณธรรมให้กับนักศึกษา ผ่านการจัดกิจกรรมของนักศึกษา
- 6.4 พัฒนาความร่วมมือกับศิษย์เก่า
- 6.5 พัฒนาระบบและกลไกการประกันคุณภาพ

โดยมีรายละเอียดเกี่ยวกับกลยุทธ์และมาตรการในการดำเนินงานในแต่ละประเด็นยุทธศาสตร์ ดังนี้

บทที่ 2

แผนงาน/โครงการสำคัญตามประเด็นยุทธศาสตร์

ในการดำเนินงานเพื่อขับเคลื่อนนโยบายมหาวิทยาลัย 5 ปี (พ.ศ. 2556 -2560) แผนกลยุทธ์มหาวิทยาลัยราชภัฏวไลยอลงกรณ์ ในพระบรมราชูปถัมภ์ (พ.ศ. 2556 -2560) และแผนปฏิบัติการประจำปี พ.ศ. 2558 ประกอบด้วย

ประเด็นยุทธศาสตร์ที่ 1

การพัฒนาคุณภาพของบัณฑิตให้ตรงความต้องการของสังคม การพัฒนาเศรษฐกิจ และพร้อมเข้าสู่ประชาคมอาเซียน

เป้าประสงค์ : พัฒนานักศึกษาให้มีอัตลักษณ์ คุณธรรม คุณลักษณะ ความรู้ ทักษะวิชาชีพ เพื่อตอบสนองต่อการพัฒนาเศรษฐกิจ สังคม และการเข้าสู่ประชาคมอาเซียน

วัตถุประสงค์ :

1. นักศึกษาได้รับการศึกษามีความรู้ทักษะ ในสาขาวิชาที่ตรงกับความต้องการของตลาดแรงงาน สถานประกอบการต้องการและสามารถพัฒนาตนเองได้
2. นักศึกษาได้รับการส่งเสริมพัฒนาทักษะทางภาษาต่างประเทศ
3. นักศึกษาได้รับการส่งเสริมการฝึกปฏิบัติในระหว่างการศึกษา
4. บัณฑิตมีโอกาสได้ทำงานตรงกับสาขาที่เรียนและมีคุณลักษณะในการปฏิบัติงานในบริบทของการเป็นประชาคมอาเซียน
5. บัณฑิตมีความรู้ ทักษะ ความซื่อสัตย์ มีคุณธรรม และคุณลักษณะตรงกับความต้องการของสถานประกอบการ
6. มหาวิทยาลัยมีชื่อเสียงเป็นที่ยอมรับของสังคม มีนักศึกษาเพิ่มมากขึ้น

แผนงานที่ 1 แผนงานพัฒนาคุณภาพบัณฑิต

กลยุทธ์	โครงการหลัก	ตัวชี้วัด	ค่าเป้าหมาย	กิจกรรมหลัก	งบประมาณ	หน่วยงานรับผิดชอบ	ระยะเวลาการดำเนินงาน
1.1 ส่งเสริมให้นักศึกษาได้รับการศึกษาที่มีคุณภาพตรงความต้องการของสังคมท้องถิ่น และได้รับการปลูกฝังด้านคุณธรรมจริยธรรม จรรยาบรรณวิชาชีพ มีการพัฒนาคุณลักษณะที่พึงประสงค์ของสาขาวิชา โดยการจัดการเรียนการสอนที่เน้นผู้เรียนเป็นสำคัญตามความต้องการของท้องถิ่นและตลาดแรงงาน	1.1.1 โครงการพัฒนาระบบการเรียนการสอนเพื่อยกระดับคุณภาพการจัดการศึกษา	หลักสูตรที่มีผลการดำเนินงานตามกรอบมาตรฐาน TQF	ร้อยละ 100	<ul style="list-style-type: none"> ● จัดกิจกรรมพัฒนาการเรียนการสอนที่เน้นผู้เรียนเป็นสำคัญ ● ส่งเสริมการนำกระบวนการวิจัยมาใช้ในการจัดการเรียนการสอน ● จัดกิจกรรมส่งเสริม พัฒนา นักศึกษาบัณฑิตศึกษา ● จัดหาวัสดุ ครุภัณฑ์ เพื่อการเรียนการสอน 		คณะ/วิทยาลัย	1 ต.ค.57 - 30 ก.ย.58
						คณะ/วิทยาลัย	1 ต.ค.57 - 30 ก.ย.58
						คณะ/วิทยาลัย	1 ต.ค.57 - 30 ก.ย.58
						คณะ/วิทยาลัย	1 ต.ค.57 - 30 ก.ย.58

กลยุทธ์	โครงการหลัก	ตัวชี้วัด	ค่าเป้าหมาย	กิจกรรมหลัก	งบประมาณ	หน่วยงานรับผิดชอบ	ระยะเวลาการดำเนินงาน
1.1 ส่งเสริมให้นักศึกษาได้รับการศึกษาที่มีคุณภาพตรงความต้องการของสังคมท้องถิ่น และได้รับการปลูกฝังด้านคุณธรรมจริยธรรม จรรยาบรรณวิชาชีพ มีการพัฒนาคุณลักษณะที่พึงประสงค์ของสาขาวิชา โดยการจัดการเรียนการสอนที่เน้นผู้เรียนเป็นสำคัญ ตามความต้องการของท้องถิ่น และตลาดแรงงาน	1.1.2 โครงการความร่วมมือจัดการเรียนการสอนกับหน่วยงานภายในและภายนอกทั้งในประเทศและต่างประเทศ	<ul style="list-style-type: none"> ● จำนวนกิจกรรมที่มีความร่วมมือกับหน่วยงานภายใน 	1	<ul style="list-style-type: none"> ● พัฒนาความร่วมมือกับหน่วยงานภายในและภายนอกในการจัดการศึกษา ● พัฒนาระบบและกลไกการฝึกประสบการณ์วิชาชีพ สหกิจศึกษาและบ่มเพาะธุรกิจภายในและภายนอก 		วิเทศสัมพันธ์/ GE/คณะ/ วิทยาลัย สสว./UBI	1 ต.ค.57 - 30 ก.ย.58
		<ul style="list-style-type: none"> ● จำนวนกิจกรรมที่มีความร่วมมือกับหน่วยงานภายนอก (รวมทั้งมหาวิทยาลัย) 	3				1 ต.ค.57 - 30 ก.ย.58
		<ul style="list-style-type: none"> ● ร้อยละของหลักสูตรที่มีโครงการความร่วมมือในการฝึกประสบการณ์วิชาชีพในประเทศ(คณะ) 	ร้อยละ 20				
		<ul style="list-style-type: none"> ● จำนวนนักศึกษาที่ออกฝึกประสบการณ์วิชาชีพในต่างประเทศ (มหาวิทยาลัย) 	10 คน				

กลยุทธ์	โครงการหลัก	ตัวชี้วัด	ค่าเป้าหมาย	กิจกรรมหลัก	งบประมาณ	หน่วยงานรับผิดชอบ	ระยะเวลาการดำเนินงาน
1.1 ส่งเสริมให้นักศึกษาได้รับการศึกษาที่มีคุณภาพตรงความต้องการของสังคม ท้องถิ่น และได้รับการปลูกฝังด้านคุณธรรม จริยธรรม จรรยาบรรณวิชาชีพ มีการพัฒนาคุณลักษณะที่พึงประสงค์ของสาขาวิชา โดยการจัดการเรียนการสอนที่เน้นผู้เรียนเป็นสำคัญ ตามความต้องการของท้องถิ่น และตลาดแรงงาน	1.1.3 โครงการปรับปรุงและพัฒนาหลักสูตรให้ตรงตามความต้องการของท้องถิ่นและตลาดแรงงาน	<ul style="list-style-type: none"> ร้อยละหลักสูตรที่มีการปรับปรุงตามระยะเวลาที่กำหนด จำนวนหลักสูตรใหม่ 	<p>ร้อยละ 100</p> <p>2 หลักสูตร</p>	<ul style="list-style-type: none"> ปรับปรุงหลักสูตรตามรอบระยะเวลาที่กำหนด พัฒนาหลักสูตรใหม่ 		<p>คณะ/วิทยาลัย</p> <p>คณะ/วิทยาลัย</p>	<p>1 ต.ค.57 - 30 ก.ย.58</p> <p>1 ต.ค.57 - 30 ก.ย.58</p>
1.2 จัดหา พัฒนาทรัพยากรทางการศึกษาที่เป็นสากลและความเป็นนานาชาติ และพัฒนารูปแบบการเรียนรู้ เพื่อพัฒนาทักษะทางภาษาอังกฤษ และภาษาต่างประเทศอื่นๆที่สำคัญ	1.2.1 โครงการพัฒนาศักยภาพด้านภาษา	<ul style="list-style-type: none"> ร้อยละของนักศึกษาที่ผ่านการทดสอบภาษาตามเกณฑ์ 	ร้อยละ 85	<ul style="list-style-type: none"> จัดหาทรัพยากรเพื่อการพัฒนาศักยภาพด้านภาษา ปรับปรุงพัฒนาคณะ สถานที่ให้มีบรรยากาศส่งเสริมการเรียนรู้ด้านภาษา 		<p>ศ.ภาษา</p> <p>สนอ./ศ.ภาษา/ ส.วิทยบริการ/ คณะ/วิทยาลัย</p>	<p>1 ต.ค.57- 30 ก.ย.58</p> <p>1 ต.ค.57- 30 ก.ค.58</p>

กลยุทธ์	โครงการหลัก	ตัวชี้วัด	ค่าเป้าหมาย	กิจกรรมหลัก	งบประมาณ	หน่วยงานรับผิดชอบ	ระยะเวลาการดำเนินงาน
1.2 จัดทำ พัฒนาทรัพยากรทางการศึกษาที่เป็นสากลและความเป็นนานาชาติ และพัฒนารูปแบบการเรียนรู้เพื่อพัฒนาทักษะทางภาษาอังกฤษ และภาษาต่างประเทศอื่นๆ ที่สำคัญ	1.2.2 โครงการพัฒนางานวิทยบริการและเทคโนโลยีสารสนเทศ	<ul style="list-style-type: none"> ● ร้อยละของการจัดหาทรัพยากรทางการศึกษาตรงกับความต้องการของหลักสูตร ● ระดับความพึงพอใจต่อการใช้ห้องสมุดอัตโนมัติและการบริการสารสนเทศ 	ร้อยละ 80	<ul style="list-style-type: none"> ● พัฒนาห้องสมุดสีเขียว (Green Library) ● พัฒนาศูนย์ข้อมูลสารสนเทศ (Data Centre) ● พัฒนางานองค์กรแห่งความสุข (Happy Workplace) 		ส.วิทยบริการ ส.วิทยบริการ ส.วิทยบริการ	1 ต.ค.57-30 ก.ย.58 1 ต.ค.57-30 ก.ย.58 1 ต.ค.57-30 ก.ย.58
	1.2.3 โครงการพัฒนาศูนย์วิทยาศาสตร์	<ul style="list-style-type: none"> ● ระดับความพึงพอใจของผู้ใช้บริการศูนย์วิทยาศาสตร์ 	มากกว่า 3.51	<ul style="list-style-type: none"> ● พัฒนาศูนย์วิทยาศาสตร์ 		ศ.วิทย์	1 ต.ค.57-30 ก.ย.58
1.3 ส่งเสริมการ จัดทำแผนการตลาดและสร้างเครือข่ายกับสถานศึกษาในพื้นที่	1.3.1 โครงการพัฒนากลยุทธ์การตลาดการจัดการศึกษา	<ul style="list-style-type: none"> ● ร้อยละของกิจกรรมที่มีการดำเนินการตามแผน ● ค่าเฉลี่ยความพึงพอใจของนักศึกษาใหม่ต่อระบบการคัดเลือกนักศึกษา 	ร้อยละ 80	<ul style="list-style-type: none"> ● จัดกิจกรรมประชาสัมพันธ์การรับนักศึกษาเชิงรุก ● พัฒนาระบบการคัดเลือกนักศึกษา 		สสว. สสว.	1 ต.ค.57-30 ก.ย.58 1 ต.ค.57-30 ก.ย.58

กลยุทธ์	โครงการหลัก	ตัวชี้วัด	ค่าเป้าหมาย	กิจกรรมหลัก	งบประมาณ	หน่วยงานรับผิดชอบ	ระยะเวลาการดำเนินงาน
1.4 พัฒนาคุณภาพการจัดการศึกษาขั้นพื้นฐานและ ระบบการบริหารจัดการของโรงเรียนสาธิตเพื่อรองรับการเข้าสู่ประชาคมอาเซียนเป็นแหล่งฝึกประสบการณ์ของนักศึกษา	1.4.1 โครงการพัฒนาโรงเรียนสาธิตสุ่ออาเซียน	<ul style="list-style-type: none"> ● ร้อยละของนักเรียนที่อยู่ในหลักสูตร IEP ต่อนักเรียนหลักสูตรปกติ ● ร้อยละคุณภาพของนักเรียนที่พร้อมเข้าสู่ประชาคมอาเซียน 	ร้อยละ 10	<ul style="list-style-type: none"> ● พัฒนาระบบการเรียนการสอนของโรงเรียนสาธิตในหลักสูตรนานาชาติ ● พัฒนาโรงเรียนสาธิตหลักสูตร IEP ● พัฒนาอาคารสถานที่และจัดหาครุภัณฑ์ทางการศึกษาขั้นพื้นฐาน 		ร.ร.สาธิต/สาธิตSSLS	1 ต.ค.57-30 ก.ย.58
	1.4.2 โครงการสนับสนุนค่าใช้จ่ายในการจัดการศึกษาตั้งแต่ระดับอนุบาลจนจบการศึกษาขั้นพื้นฐาน	<ul style="list-style-type: none"> ● ร้อยละของนักเรียนได้รับการสนับสนุน ● ระดับคุณภาพตามมาตรฐานการศึกษาของสถานศึกษา ● ร้อยละของอัตรานักเรียน การเข้าศึกษาต่อระดับอุดมศึกษา 	ร้อยละ 100	ระดับ 5	<ul style="list-style-type: none"> ● พัฒนาคุณภาพการจัดการศึกษาขั้นพื้นฐาน 		ร.ร. สาธิต

กลยุทธ์	โครงการหลัก	ตัวชี้วัด	ค่าเป้าหมาย	กิจกรรมหลัก	งบประมาณ	หน่วยงานรับผิดชอบ	ระยะเวลาการดำเนินงาน
1.5 พัฒนาให้ความรู้ด้านทักษะภาษาอังกฤษและภาษาไทยในกลุ่มอาเซียน ให้กับนักศึกษาคณาจารย์ บุคลากร มหาวิทยาลัย ประชาชน และผู้ประกอบการ	1.5.1 โครงการเตรียมความพร้อมสู่ประชาคมอาเซียน	● จำนวนนักศึกษาบุคลากรทางการศึกษาและประชาชนทั่วไปเข้าร่วมอบรมภาษา	900 คน	● จัดกิจกรรมอบรมให้ความรู้และพัฒนาทักษะภาษา		ศ.ภาษา	1 ต.ค.57-30 ก.ย.58

ประเด็นยุทธศาสตร์ที่ 2
การผลิตผลงานวิจัยและงานสร้างสรรค์ที่มีคุณภาพ เป็นที่ยอมรับในระดับชาติและนานาชาติ

เป้าประสงค์ : มหาวิทยาลัยมีผลงานวิจัยและงานสร้างสรรค์ที่มีคุณภาพเป็นที่ยอมรับในระดับชาติและนานาชาติ และสามารถนำไปใช้ประโยชน์ในเชิงเศรษฐกิจ สังคม สิ่งแวดล้อม

- วัตถุประสงค์ :**
1. อาจารย์ นักวิจัย นักศึกษามีสมรรถนะด้านการวิจัยและผลิตงานสร้างสรรค์
 2. มีผลงานวิจัยและงานสร้างสรรค์เป็นที่ยอมรับในระดับชาติและนานาชาติ
 3. บุคลากรภายในมหาวิทยาลัย มีสมรรถนะในการทำงานวิจัยเพื่อพัฒนางานในหน้าที่และสร้างความก้าวหน้าทางอาชีพ
 4. ชุมชน สังคม ประเทศชาติ สามารถนำงานวิจัยและงานสร้างสรรค์ไปใช้ประโยชน์ได้
 5. ผู้ประกอบการสามารถนำผลงานวิจัย และงานสร้างสรรค์ไปใช้แก้ปัญหาและ/หรือช่วยสร้างมูลค่าเพิ่มได้

แผนงานที่ 2 แผนงานผลิตผลงานวิจัยและงานสร้างสรรค์

กลยุทธ์	โครงการหลัก	ตัวชี้วัด	ค่าเป้าหมาย	กิจกรรมหลัก	งบประมาณ	หน่วยงานรับผิดชอบ	ระยะเวลาการดำเนินงาน
2.1 พัฒนาระบบกลไกสนับสนุนการบริหารงานวิจัยให้มีคุณภาพและมาตรฐาน	2.1.1 โครงการพัฒนาระบบการบริหารจัดการงานวิจัย	<ul style="list-style-type: none"> ร้อยละความสำเร็จในการดำเนินงานโครงการพัฒนาระบบการบริหารจัดการงานวิจัย 	80	<ul style="list-style-type: none"> จัดทำแผนแม่บทการวิจัย พัฒนาศักยภาพอาจารย์และนักวิจัยด้านการวิจัยและงานสร้างสรรค์ <ul style="list-style-type: none"> วิจัยในชั้นเรียน วิจัยชุมชน ค่ายวิจัยเพื่อใช้ในการขอผลงานวิชาการ ค่ายนักวิจัยพี่เลี้ยง พัฒนาระบบงานและฐานข้อมูลการบริหารงานวิจัย 		สถาบันวิจัย/ สถาบันวิจัย/ คณะ/ วิทยาลัย สถาบันวิจัย/ คณะ/ วิทยาลัย	1 ก.ค.57-30 ก.ย.58 1 ต.ค.57-30 ก.ย.58 1 ม.ค.58-30 มี.ค.58

กลยุทธ์	โครงการหลัก	ตัวชี้วัด	ค่าเป้าหมาย	กิจกรรมหลัก	งบประมาณ	หน่วยงานรับผิดชอบ	ระยะเวลาการดำเนินงาน
2.2 สนับสนุนการผลิตผลงานและการเผยแพร่ผลงานงานวิจัย/งานสร้างสรรค์ทั้งระดับชาติ/นานาชาติ	2.2.1 โครงการสนับสนุนทรัพยากรทางการวิจัย	<ul style="list-style-type: none"> ● จำนวนงานวิจัยหรืองานสร้างสรรค์ที่นำมาใช้ประโยชน์ (สมศ.6) ● จำนวนเงินสนับสนุนงานวิจัยหรืองานสร้างสรรค์ต่อจำนวนอาจารย์ประจำและนักวิจัยประจำที่ได้รับจากภายในและภายนอก (สกอ.4.3) 	3.75 คะแนน 4.45 คะแนน	<ul style="list-style-type: none"> ● สนับสนุนทุนวิจัย/งานสร้างสรรค์สำหรับอาจารย์นักวิจัย และการวิจัยที่มีนักศึกษาเป็นส่วนร่วมในกระบวนการ ● สนับสนุนทุนวิจัยเพื่อพัฒนาหน่วยงาน(R2R) ชุมชน ท้องถิ่น 		คณะ/ วิทยาลัย/ สถาบันวิจัย คณะ/ วิทยาลัย/ สถาบันวิจัย	1 ต.ค.57- 30 ก.ย.58
	2.2.2. โครงการสร้างเครือข่ายความร่วมมือด้านการวิจัย	<ul style="list-style-type: none"> ● จำนวนเครือข่ายการวิจัย ● จำนวนกิจกรรมการวิจัยทำร่วมกับเครือข่าย ● ร้อยละความพึงพอใจของผู้เข้าร่วมเครือข่ายความร่วมมือด้านการวิจัย 	7 เครือข่าย 7 กิจกรรม/ คณะ ร้อยละ 70	<ul style="list-style-type: none"> ● สร้างความร่วมมือจัดประชุมเครือข่ายความร่วมมือจากหน่วยงานภายใน และภายนอกด้านการวิจัยและงานสร้างสรรค์ ● สร้างผลงานการวิจัยร่วมกับเครือข่ายทั้งและต่างประเทศ ● สนับสนุนการจัดประชุมวิชาการระหว่างเครือข่าย 		สถาบันวิจัย/ คณะ/ วิทยาลัย/วิเทศ สถาบันวิจัย/ คณะ/ วิทยาลัย/วิเทศ สถาบันวิจัย/ คณะ/วิทยาลัย	1 ต.ค.57- 30 ก.ย.58 1 ม.ค.58- 30 ก.ย.58 1 ต.ค.57- 30 ก.ย.58

กลยุทธ์	โครงการหลัก	ตัวชี้วัด	ค่าเป้าหมาย	กิจกรรมหลัก	งบประมาณ	หน่วยงานรับผิดชอบ	ระยะเวลาการดำเนินงาน
2.2 สนับสนุนการผลิตผลงานและการเผยแพร่ผลงานงานวิจัย/งานสร้างสรรค์ทั้งระดับชาติ/นานาชาติ	2.2.3 โครงการสนับสนุนการนำเสนอและเผยแพร่ผลงานวิจัยและสิ่งประดิษฐ์ในระดับชาติและนานาชาติ	<ul style="list-style-type: none"> งานวิจัยหรืองานสร้างสรรค์ที่ได้รับการตีพิมพ์หรือเผยแพร่ (สมศ.5) 	มากกว่า 4.51 คะแนน	<ul style="list-style-type: none"> สนับสนุนให้อาจารย์ได้มีการนำเสนอ / เผยแพร่ผลงานวิจัย/ ทรัพย์สินทางปัญญา ส่งเสริมรางวัล แรงจูงใจ และเชิดชูเกียรติ อาจารย์ และนักวิจัยที่มีผลงานดีเด่นด้านต่างๆ ส่งเสริมการผลิตวารสารทางวิชาการ <ul style="list-style-type: none"> - สายวิทยาศาสตร์ - สายสังคมศาสตร์ 		สถาบันวิจัย/คณะ/ วิทยาลัย สถาบันวิจัย/คณะ/ วิทยาลัย สถาบันวิจัย/คณะ/ วิทยาลัย/ สสร.	1 ต.ค.57-30 ก.ย.58 1 ต.ค.57-30 ก.ย.58 1 ต.ค.57-30 ก.ย.58

ประเด็นยุทธศาสตร์ที่ 3

การให้บริการวิชาการแก่สังคม ท้องถิ่น ชุมชน สถานประกอบการ

- เป้าประสงค์ :**
1. เพื่อให้ชุมชนท้องถิ่นมีศักยภาพความเข้มแข็งสามารถแก้ไขปัญหาเพื่อพัฒนาคุณภาพชีวิตได้อย่างยั่งยืน
 2. เพื่อสร้างเครือข่ายความร่วมมือกับชุมชนในประชาคมอาเซียนในด้านแก้ไขปัญหาเพื่อพัฒนาคุณภาพชีวิตได้
- วัตถุประสงค์ :**
1. กลุ่มประชาสังคมในท้องถิ่นน้อมนำปรัชญาของเศรษฐกิจพอเพียงมาใช้ในการดำเนินชีวิตที่ดีขึ้น
 2. นักเรียนและบุคลากรทางการศึกษาได้รับการพัฒนาศักยภาพ ทักษะชีวิต
 3. ศิษย์เก่ามีบทบาทให้การสนับสนุนกิจกรรมการดำเนินงานบริการวิชาการของมหาวิทยาลัย
 4. บุคลากรสายวิชาการ สายสนับสนุนในมหาวิทยาลัยและนักศึกษา มีสมรรถนะในการเป็นวิทยากร บุคคลต้นแบบ
 5. พนักงานและบุคลากรในหน่วยงานของรัฐและเอกชนได้รับการพัฒนาศักยภาพเพื่อการพัฒนาอาชีพ
 6. ชุมชนต้นแบบในประเทศกลุ่มประชาคมอาเซียนได้เกิดการเรียนรู้และน้อมนำปรัชญาของเศรษฐกิจพอเพียงมาใช้ในการดำเนินชีวิตเพื่อคุณภาพชีวิตที่ดีขึ้น

แผนงานที่ 3 แผนงานให้บริการวิชาการ

กลยุทธ์	โครงการหลัก	ตัวชี้วัด	ค่าเป้าหมาย	กิจกรรมหลัก	งบประมาณ	หน่วยงานรับผิดชอบ	ระยะเวลาการดำเนินงาน
3.1 ส่งเสริม สนับสนุน การให้บริการวิชาการ เพื่อสร้างความเข้มแข็ง แก่ชุมชนและสังคม โดยการสร้างเครือข่าย	3.1.1 โครงการ บริการวิชาการ พัฒนาคุณภาพชีวิต และเสริมสร้างความ เข้มแข็งให้ชุมชน	ร้อยละโครงการ ให้บริการวิชาการที่ ดำเนินงานแล้วเสร็จ ในปีงบประมาณ 2558	80	<ul style="list-style-type: none"> ศึกษาความต้องการและปัญหา ของชุมชน สถานประกอบการ และ โรงเรียน <ul style="list-style-type: none"> ชุมชน ต. คลองห้า, ชุมชนสวนพริกไทย โรงเรียนพื้นที่ตำบลคลองห้า, ร.ร.เจ้าฟ้า สร้าง, ร.ร.วไลย,ร.ร.ตชด. สถานประกอบการนิคมอุตสาหกรรม นวนคร หน่วยงานภาครัฐและเอกชน ให้บริการวิชาการเพื่อเสริมสร้าง ความเข้มแข็ง และตามความต้องการ ของชุมชน 		คณะ/ วิทยาลัย/สสร.	1 ต.ค.57- 30 ก.ย.58
	3.1.2 โครงการสร้าง เครือข่ายความ ร่วมมือบริการ วิชาการภายใน ชุมชน หน่วยงาน ภาครัฐและเอกชน ศิษย์เก่า และ หน่วยงานใน ต่างประเทศ	จำนวนเครือข่าย ความร่วมมือในการ ให้บริการวิชาการ จำนวนโครงการ ให้บริการวิชาการที่ ดำเนินการร่วมกับ เครือข่าย	2 เครือข่าย	<ul style="list-style-type: none"> จัดทำข้อตกลง ความร่วมมือ เครือข่ายการให้บริการวิชาการแก่ ประชาชน ชุมชนท้องถิ่น จัดกิจกรรมบริการวิชาการร่วมกับ หน่วยงานที่เป็นเครือข่ายและศิษย์เก่า สนับสนุนการศึกษาโรงเรียน ตชด. โรงเรียนเจ้าฟ้าสร้างและโรงเรียนวไลย 		คณะ/ วิทยาลัย/GE	1 ต.ค.57- 30 ก.ย.58
							คณะ/ วิทยาลัย/สสร.

กลยุทธ์	โครงการหลัก	ตัวชี้วัด	ค่าเป้าหมาย	กิจกรรมหลัก	งบประมาณ	หน่วยงานรับผิดชอบ	ระยะเวลาการดำเนินงาน
3.2 ส่งเสริมการเรียนรู้ การสืบสานโครงการอันเนื่องมาจากพระราชดำริและปรัชญาของเศรษฐกิจพอเพียง	3.2.1 โครงการหอเฉลิมพระเกียรติพระบาทสมเด็จพระเจ้าอยู่หัวฯ	ระดับความสำเร็จของการดำเนินจัดตั้งหอเฉลิมพระเกียรติฯ	ระดับ 3	<ul style="list-style-type: none"> ● ออกแบบสถานที่ ด้านแหล่งเรียนรู้ หอเฉลิมพระเกียรติ ฯ สมเด็จพระเจ้าอยู่หัวฯ ● จัดตั้งหอเฉลิมพระเกียรติพระบาทสมเด็จพระเจ้าอยู่หัว ● พัฒนาบริการและเผยแพร่ข่าวสารความรู้ของหอเฉลิมพระเกียรติ 		<p>สสร.</p> <p>สสร.</p> <p>สสร.</p>	<p>1 ต.ค.57-30 ก.ย.58</p> <p>1 ต.ค.57-30 ก.ย.58</p> <p>1 ต.ค.57-30 ก.ย.58</p>
	3.2.2 โครงการพัฒนาศูนย์การเรียนรู้เศรษฐกิจพอเพียง	<ul style="list-style-type: none"> ● จำนวนฐานการเรียนรู้ที่ได้รับการพัฒนา ● จำนวนบุคลากรที่เข้าศึกษาภายในภายนอก 	<p>6 ฐาน</p> <p>ไม่น้อยกว่า 300 คน</p>	<ul style="list-style-type: none"> ● พัฒนาอาคารสถานที่และฐานเรียนรู้ศูนย์การเรียนรู้เศรษฐกิจพอเพียง ● จัดกิจกรรมส่งเสริมการเรียนรู้เศรษฐกิจพอเพียงแก่ประชาชนภายในศูนย์การเรียนรู้เศรษฐกิจพอเพียง 		<p>สสร./คณะ</p> <p>สสร.</p>	<p>1 ต.ค.57-30 ก.ย.58</p> <p>1 ต.ค.57-30 ก.ย.58</p>
	3.2.3 โครงการนิทรรศการเฉลิมพระเกียรติ	จำนวนผู้เข้าร่วมนิทรรศการเฉลิมพระเกียรติ	1,000 คน	<ul style="list-style-type: none"> ● จัดนิทรรศการเฉลิมพระเกียรติ <ul style="list-style-type: none"> - นิทรรศการพระบาทสมเด็จพระเจ้าอยู่หัวฯ - นิทรรศการสมเด็จพระนางเจ้าสิริกิติ์ฯ - นิทรรศการวันเจ้าฟ้าฯ - นิทรรศการสมเด็จพระเทพรัตนฯ 		<p>สสร./คณะ/วิทยาลัย/ส.ศิลป/ส.วิทยบริการ/ร.ร.สาธิต</p>	<p>1 ต.ค.57-30 ก.ย.58</p>

กลยุทธ์	โครงการหลัก	ตัวชี้วัด	ค่าเป้าหมาย	กิจกรรมหลัก	งบประมาณ	หน่วยงานรับผิดชอบ	ระยะเวลาการดำเนินงาน
3.2 ส่งเสริมการเรียนรู้ การสืบสานโครงการอันเนื่องมาจากพระราชดำริและปรัชญาของเศรษฐกิจพอเพียง	3.2.4 โครงการส่งเสริมการเรียนรู้ตามรอยเบื้องพระยุคลบาท แก่นักศึกษา บุคลากร และประชาชนทั่วไป	<ul style="list-style-type: none"> ร้อยละของจำนวนบุคลากรที่เข้าร่วมกิจกรรมส่งเสริมการเรียนรู้ตามรอยเบื้องพระยุคลบาท 	ร้อยละ 85	<ul style="list-style-type: none"> จัดกิจกรรมส่งเสริมการเรียนรู้การดำเนินชีวิตตามหลักปรัชญาเศรษฐกิจพอเพียงแก่นักศึกษา 		GE	1 ต.ค.57-30 ก.ย.58
		<ul style="list-style-type: none"> ร้อยละของนักศึกษาที่เข้าร่วมกิจกรรมส่งเสริมการเรียนรู้ตามรอยเบื้องพระยุคลบาท 	ร้อยละ 85	<ul style="list-style-type: none"> จัดกิจกรรมส่งเสริมการเรียนรู้การดำเนินชีวิตตามหลักปรัชญาเศรษฐกิจพอเพียงแก่บุคลากร และประชาชน 		สสร.	1 ต.ค.57-30 ก.ย.58
		<ul style="list-style-type: none"> จำนวนการจัดกิจกรรมการเรียนรู้ตามหลักเศรษฐกิจพอเพียงแก่ชุมชน สถานศึกษา สถานประกอบการ หน่วยงานภาครัฐ และเอกชน 	7 กิจกรรม	<ul style="list-style-type: none"> จัดกิจกรรมส่งเสริมการเรียนรู้การดำเนินชีวิตตามหลักปรัชญาเศรษฐกิจพอเพียงแก่ชุมชน สถานศึกษา สถานประกอบการ หน่วยงานภาครัฐ และเอกชน 		คณะ/วิทยาลัย	1 ต.ค.57-30 ก.ย.58
		<ul style="list-style-type: none"> จำนวนเอกสารตำรา เกี่ยวกับหลักปรัชญาเศรษฐกิจพอเพียง 	1 เล่ม	<ul style="list-style-type: none"> จัดทำเอกสารตำราเกี่ยวกับหลักปรัชญาเศรษฐกิจพอเพียง 		GE	1 ต.ค.57-30 ก.ย.58

กลยุทธ์	โครงการหลัก	ตัวชี้วัด	ค่าเป้าหมาย	กิจกรรมหลัก	งบประมาณ	หน่วยงานรับผิดชอบ	ระยะเวลาการดำเนินงาน
3.2 ส่งเสริมการเรียนรู้ การสืบสานโครงการอันเนื่องมาจากพระราชดำริและปรัชญาของเศรษฐกิจพอเพียง	3.2.5 โครงการอนุรักษ์พันธุกรรมพืชอันเนื่องมาจากพระราชดำริสมเด็จพระเทพฯ	<ul style="list-style-type: none"> ● จำนวนฐานข้อมูลพันธุกรรมพืช ● ร้อยละความพึงพอใจจากผู้รับบริการฐานข้อมูลพันธุกรรมพืช 	1 ฐาน ร้อยละ 85	<ul style="list-style-type: none"> ● พัฒนาฐานการเรียนรู้ด้านพันธุกรรมพืช ● จัดทำฐานข้อมูลพันธุกรรมพืชตามพระราชดำริ ● เผยแพร่ความรู้ด้านการอนุรักษ์พันธุกรรมพืช ● สร้างเครือข่ายกับโรงเรียนและชุมชน ● ผลิตผลงานวิจัยด้านอนุรักษ์พันธุพืช 		สนอ. ศ.สระแก้ว/ คณะ/ วิทยาลัย/ ร.ร.สาธิต สนอ. ศ.สระแก้ว สนอ./คณะ/ วิทยาลัย	1 ต.ค.57-30 ก.ย.58 1 ต.ค.57-30 ก.ย.58 1 ต.ค.57-30 ก.ย.58 1 ต.ค.57-30 ก.ย.58
3.3 พัฒนาระบบกลไกบริหารจัดการในด้านบริการวิชาการ	3.3.1 โครงการประชาสัมพันธ์ และจัดการความรู้เพื่อพัฒนางานบริการวิชาการ	จำนวนโครงการประชาสัมพันธ์ และจัดการความรู้เพื่อพัฒนางานบริการวิชาการ	1 โครงการ	<ul style="list-style-type: none"> ● เผยแพร่ ประชาสัมพันธ์ และจัดการความรู้ด้านงานบริการวิชาการ 		สสร.	1 ต.ค.57-30 ก.ย.58

กลยุทธ์	โครงการหลัก	ตัวชี้วัด	ค่าเป้าหมาย	กิจกรรมหลัก	งบประมาณ	หน่วยงานรับผิดชอบ	ระยะเวลาการดำเนินงาน
3.3 พัฒนาระบบกลไกบริหารจัดการในด้านบริการวิชาการ	3.3.2 โครงการเสริมสร้างสมรรถนะอาจารย์และบุคลากรในงานบริการวิชาการ	<ul style="list-style-type: none"> ● จำนวนบุคลากรในงานบริการวิชาการที่ได้รับการพัฒนา ● จำนวนผลงานวิจัยด้านบริการวิชาการ 	1 โครงการ 1 เรื่อง	<ul style="list-style-type: none"> ● ฝึกอบรมพัฒนาสมรรถนะบุคลากรที่มีหน้าที่ด้านการให้บริการวิชาการ ● พัฒนางานวิจัยด้านบริการวิชาการ 		สสร./คณะ/วิทยาลัย สสร.	1 ต.ค.57-30 ก.ย.58 1 ต.ค.57-30 ก.ย.58
3.4 ส่งเสริมการพัฒนาครู สร้างครูมืออาชีพ รองรับประชาคมอาเซียน	3.4.1 โครงการพัฒนาครูและบุคลากรทางการศึกษา	● จำนวนผู้เข้าร่วมโครงการ	300 คน	● จัดการฝึกอบรมเพื่อพัฒนาครูและบุคลากรมืออาชีพ		คณะครู ศาสตร์/ ศ.ครู	1 ต.ค.57-30 ก.ย.58
	3.4.2 โครงการเครือข่ายโรงเรียนร่วมพัฒนาสู่ประชาคมอาเซียน	จำนวนโรงเรียนที่เข้าร่วมเครือข่าย	20 โรงเรียน	<ul style="list-style-type: none"> ● จัดกิจกรรมพัฒนา ครู และบุคลากรเครือข่ายโรงเรียนสู่อาเซียน ● จัดกิจกรรมพัฒนานักเรียนมัธยมเครือข่ายโรงเรียนสู่อาเซียน 		ศ.ครู /คณะ/วิทยาลัย ศ.ครู /คณะ/วิทยาลัย	
3.5 พัฒนาทักษะภาษา และให้ความรู้ความเข้าใจในประวัติศาสตร์ ศิลปวัฒนธรรม และแหล่งท่องเที่ยว ให้กับนักเรียน นักศึกษา บุคลากร และชุมชนในจังหวัด	3.5.1 โครงการพัฒนาศักยภาพด้านการท่องเที่ยว	จำนวนบุคลากร/ชุมชนได้รับการพัฒนาศักยภาพเพื่อสนับสนุนการท่องเที่ยว	150 คน	● จัดกิจกรรมพัฒนาศักยภาพบุคลากรด้านการท่องเที่ยว		สสร.	1 ต.ค.57-30 ก.ย.58

ประเด็นยุทธศาสตร์ที่ 4
การทํานุบำรุง เผยแพร่ สืบสาน ศิลปวัฒนธรรมของท้องถิ่น และของชาติ

เป้าประสงค์ : สังคมไทยมีทรัพยากรบุคคลที่มีความรู้ ความเข้าใจ ในคุณค่า ความสำนึก และ ความภาคภูมิใจในวัฒนธรรมของท้องถิ่นของชาติ

- วัตถุประสงค์ :**
1. นักศึกษา บัณฑิต และบุคลากรในท้องถิ่น แสดงออกถึงความรู้ ความเข้าใจในคุณค่า ความสำนึก และความภาคภูมิใจในวัฒนธรรมของท้องถิ่น และของชาติ
 2. นักศึกษา บัณฑิต และบุคลากรในท้องถิ่น นำความรู้ ความเข้าใจในคุณค่า ความสำนึกและความภูมิใจ ในวัฒนธรรมท้องถิ่น และของชาติ ไปประยุกต์ใช้ในการประกอบอาชีพและการดำเนินชีวิต
 3. นักศึกษา บัณฑิต และบุคลากรในท้องถิ่น มีส่วนร่วมในการ เผยแพร่ สืบสาน ศิลปะและวัฒนธรรม ของท้องถิ่น และของชาติสู่ประชาคมอาเซียน

แผนงานที่ 4 แผนงานทำนุบำรุง เผยแพร่ สืบสาน ศิลปวัฒนธรรม

กลยุทธ์	โครงการหลัก	ตัวชี้วัด	ค่าเป้าหมาย	กิจกรรมหลัก	งบประมาณ	หน่วยงานรับผิดชอบ	ระยะเวลาการดำเนินงาน
4.1 อนุรักษ์ส่งเสริมการรับรู้สร้างสำนึกและตระหนักในคุณค่าของศิลปวัฒนธรรม ภูมิปัญญาไทยให้แก่ นักศึกษา บุคลากร และประชาชนทั่วไป	4.1.1 โครงการอนุรักษ์ส่งเสริมทำนุบำรุงสืบสานประเพณีศิลปวัฒนธรรมไทย	<ul style="list-style-type: none"> ร้อยละของนักศึกษา บุคลากร อาจารย์และประชาชนทั่วไปในท้องถิ่นที่เข้าร่วมกิจกรรมทำนุบำรุงศิลปวัฒนธรรม 	ร้อยละ 80	<ul style="list-style-type: none"> จัดกิจกรรมเสริมสร้างประสบการณ์อนุรักษ์ ส่งเสริมสืบสาน ศิลป วัฒนธรรมให้แก่ นักศึกษา 		คณะ/วิทยาลัย/ส.ศิลปฯ	1 ม.ค.58-30 ก.ย.58
		<ul style="list-style-type: none"> ร้อยละของนักศึกษา บุคลากร อาจารย์และประชาชนทั่วไปในท้องถิ่นมีความรู้ความเข้าใจกิจกรรมทำนุบำรุงศิลปวัฒนธรรม 	ร้อยละ 80	<ul style="list-style-type: none"> จัดกิจกรรมอนุรักษ์ ส่งเสริมสืบสานประเพณีและวัฒนธรรมร่วมกับชุมชน 		คณะ/วิทยาลัย/ส.ศิลปฯ	1 ต.ค.57-30 ก.ย.58
				<ul style="list-style-type: none"> วิจัย ประมวลความรู้ และเผยแพร่ข้อมูลด้านประเพณีศิลปวัฒนธรรม 		ส.ศิลปฯ	1 ก.ค.58-31 มี.ค.58
				<ul style="list-style-type: none"> แสวงหาความรู้เพื่อการพัฒนา พัฒนาระบบงานและจัดหาวัสดุ ครุภัณฑ์ เพื่อใช้ในการบริหารจัดการสำนักงาน 		ส.ศิลปฯ	1 ต.ค.57-30 ก.ย.58
				<ul style="list-style-type: none"> กิจกรรมพัฒนาอาคารสถานที่ให้มีสุนทรีย์ะ สื่อถึงศิลปวัฒนธรรม 		คณะ/วิทยาลัย / ส.ศิลปฯ	1 ต.ค.57-30 ก.ย.58

กลยุทธ์	โครงการหลัก	ตัวชี้วัด	ค่าเป้าหมาย	กิจกรรมหลัก	งบประมาณ	หน่วยงานรับผิดชอบ	ระยะเวลาการดำเนินงาน
4.2 ส่งเสริมการสร้างเครือข่ายการเรียนรู้และการแลกเปลี่ยนศิลปวัฒนธรรมระหว่างหน่วยงานภายในและภายนอก ทั้งในประเทศและต่างประเทศ	4.2.1 โครงการเครือข่ายการเรียนรู้และแลกเปลี่ยนศิลปวัฒนธรรม	<ul style="list-style-type: none"> จำนวนเครือข่ายความร่วมมือด้านศิลปะและวัฒนธรรมระหว่างมหาวิทยาลัยกับบัณฑิตหน่วยงานในท้องถิ่น และหน่วยงานในระดับชาติและอาเซียน 	1 เครือข่าย	<ul style="list-style-type: none"> สร้างความร่วมมือ จัดกิจกรรมแลกเปลี่ยนศิลปวัฒนธรรมทั้งภายในประเทศและต่างประเทศ ส่งเสริมให้นักศึกษา คณะไปแลกเปลี่ยนศิลปวัฒนธรรมในต่างประเทศ 		ส.ศิลปฯ/คณะ/ วิทยาลัย ส.ศิลปฯ/คณะ/ วิทยาลัย	1 ต.ค.57- 30 ก.ย.58 1 ต.ค.57- 30 ก.ย.58

ประเด็นยุทธศาสตร์ที่ 5 การบริหารและการพัฒนาสถาบัน

เป้าประสงค์ : เพื่อให้มหาวิทยาลัยเป็นองค์กรแห่งการเรียนรู้ มีการบริหารจัดการตามหลักธรรมาภิบาล น้อมนำแนวพระราชดำริ และหลักปรัชญาเศรษฐกิจพอเพียง พร้อมรองรับการปรับเปลี่ยนเข้าสู่ประชาคมอาเซียน

- วัตถุประสงค์ :**
1. มหาวิทยาลัยบริหารจัดการด้วยหลักธรรมาภิบาล และมีการบริหารจัดการระบบคุณภาพได้ตามมาตรฐานสากลรองรับการเข้าสู่ประชาคมอาเซียน
 2. พัฒนามหาวิทยาลัยให้เป็นมหาวิทยาลัยสีเขียว Green University พร้อมทั้งพัฒนาสิ่งแวดล้อมให้เอื้ออำนวยต่อการดำเนินการจัดการเรียนการสอน
 3. พัฒนาระบบการจัดการทรัพยากรบุคคลในเชิงรุกให้บุคลากรมีคุณภาพมีความภาคภูมิใจในตนเองและองค์กร และมีคุณภาพชีวิตที่ดี
 4. พัฒนาโครงสร้างพื้นฐาน เพื่อดึงดูดความสนใจของนักศึกษาที่ต้องการเข้ามาศึกษาต่อทั้งนักศึกษาในประเทศและต่างประเทศ

แผนงานที่ 5 แผนงานบริหารและพัฒนาสถาบัน

กลยุทธ์	โครงการหลัก	ตัวชี้วัด	ค่าเป้าหมาย	กิจกรรมหลัก	งบประมาณ	หน่วยงานรับผิดชอบ	ระยะเวลาการดำเนินงาน
5.1 ส่งเสริมให้มีการพัฒนา การนำเทคโนโลยีสารสนเทศมาใช้ในการบริหารจัดการ	5.1.1 โครงการจัดหาอุปกรณ์ด้านเทคโนโลยีสารสนเทศและการสื่อสาร	● จำนวนจุดการติดตั้งกล้องวงจรปิด	30 จุด	● จัดเช่าเครื่องคอมพิวเตอร์		ศ.คอมฯ	1 ต.ค.57-30 ก.ย.58
		● จำนวนเครื่องคอมพิวเตอร์และอุปกรณ์ต่อพ่วง	1,070 เครื่อง	● จัดหา LCD และจอรับภาพพร้อมติดตั้ง อาคารส่งเสริมการเรียนรู้และบริการวิชาการ		ศ.คอมฯ	1 ต.ค.57-31 มี.ค.58
		● จำนวนห้องเรียนที่ติดตั้ง LCD อาคารส่งเสริมการเรียนรู้ที่พร้อมใช้งาน	40 ห้อง	● จัดหาและติดตั้งอุปกรณ์สำหรับระบบเครือข่ายอินเทอร์เน็ตไร้สาย		ศ.คอมฯ	1 ต.ค.57-30 มิ.ย.58
		● ค่าเฉลี่ยความพึงพอใจของผู้ใช้บริการระบบเครือข่ายมหาวิทยาลัย	3.51 ขึ้นไป	● จัดหาระบบกล้องวงจรปิดบริเวณที่จอดรถ ที่นั่งพักผ่อนของนักศึกษาและลานกิจกรรม		ศ.คอมฯ/งานอาคารสถานที่	1 ต.ค.57-30 มิ.ย.58
				● ปรับปรุงเครือข่ายสายไฟเบอร์ออฟติกภายใน		ศ.คอมฯ	1 ต.ค.57-30 มิ.ย.58
		● ปรับปรุงระบบรักษาความปลอดภัยเครือข่าย (Fire wall)	ศ.คอมฯ	1 ต.ค.57-31 ธ.ค.57			
		● ปรับเปลี่ยนอุปกรณ์เครือข่ายรองรับ IPv6	ศ.คอมฯ	1 ต.ค.57-30 ก.ย.58			

กลยุทธ์	โครงการหลัก	ตัวชี้วัด	ค่าเป้าหมาย	กิจกรรมหลัก	งบประมาณ	หน่วยงานรับผิดชอบ	ระยะเวลาการดำเนินงาน
5.1 ส่งเสริมให้มีการพัฒนา การนำเทคโนโลยีสารสนเทศมาใช้ในการบริหารจัดการ	5.1.2 โครงการพัฒนาการให้บริการระบบเครือข่ายระบบฐานข้อมูลโปรแกรมระบบงาน	<ul style="list-style-type: none"> ● จำนวนระบบเครือข่าย ระบบฐานข้อมูล โปรแกรมระบบงานที่นำมาใช้ทำงาน ● ร้อยละความพึงพอใจของผู้ใช้บริการระบบเครือข่ายมหาวิทยาลัย 	3 ระบบ ร้อยละ 3.51 ขึ้นไป	<ul style="list-style-type: none"> ● จัดทำ พัฒนาระบบงาน ฐานข้อมูล สนับสนุนการบริหารจัดการในสำนักงาน(E-Office) ● จัดทำ พัฒนาระบบประเมินผลการปฏิบัติงานอิเล็กทรอนิกส์หรือระบบบริหารทรัพยากรบุคคล ● จัดทำระบบ Google Apps For Education 		ศ.คอมฯ ศ.คอมฯ ศ.คอมฯ/ ส.วิทยบริการ	1 ต.ค.57-31 ธ.ค.57 1 ม.ค.-31 มี.ค.58 1 ต.ค.-31 ธ.ค.57
	5.1.3 โครงการพัฒนาระบบงานการประชาสัมพันธ์และสื่อสารองค์กร	<ul style="list-style-type: none"> ● จำนวนสื่อ ระบบงานประชาสัมพันธ์ ช่องทางการสื่อสาร และการประชาสัมพันธ์ ● จำนวนฐานข้อมูล การประชาสัมพันธ์ 	2 ช่องทาง 1 ฐาน	<ul style="list-style-type: none"> ● จัดทำฐานข้อมูลภาพนิ่ง ภาพเคลื่อนไหว กิจกรรมภายในภายนอกมหาวิทยาลัย ● ผลิตสื่อ นำเสนอเพื่อประชาสัมพันธ์ งานภายในและภายนอกมหาวิทยาลัย ● จัดทำ พัฒนารูปแบบ ช่องทางการสื่อสารและประชาสัมพันธ์ภายในและภายนอกมหาวิทยาลัย 		ฝ่ายประชาสัมพันธ์ สนอ. / ศ.คอมฯ ฝ่ายประชาสัมพันธ์ สนอ. / ศ.คอมฯ ฝ่ายประชาสัมพันธ์ สนอ. / ศ.คอมฯ	1 ต.ค.57-30 ก.ย.58 1 ต.ค.57-30 ก.ย.58 1 ต.ค.57-30 ก.ย.58

กลยุทธ์	โครงการหลัก	ตัวชี้วัด	ค่าเป้าหมาย	กิจกรรมหลัก	งบประมาณ	หน่วยงานรับผิดชอบ	ระยะเวลาการดำเนินงาน
5.1 ส่งเสริมให้มีการพัฒนา การนำเทคโนโลยีสารสนเทศมาใช้ในการบริหารจัดการ	5.1.3 โครงการพัฒนาระบบงานการประชาสัมพันธ์และสื่อสารองค์กร	<ul style="list-style-type: none"> ● จำนวนสื่อระบบงานประชาสัมพันธ์ ช่องทางการสื่อสาร และการประชาสัมพันธ์ 	2 ช่องทาง	<ul style="list-style-type: none"> ● จัดกิจกรรมรณรงค์ประชาสัมพันธ์ สื่อสารภาพลักษณ์และเหตุการณ์สำคัญ ภายในมหาวิทยาลัย 		ฝ่ายประชาสัมพันธ์ สนอ. / ศ.คอมฯ	1 ต.ค.57-30 ก.ย.58
5.2 ส่งเสริมและพัฒนาบุคลากรให้เป็นผู้มีศักยภาพ มีภาวะผู้นำ รักองค์กร และมีความก้าวหน้าในสายงาน	5.2.1 โครงการพัฒนาระบบบริหารผลการปฏิบัติงาน	<ul style="list-style-type: none"> ● ระดับความสำเร็จของการพัฒนาระบบบริหารผลการปฏิบัติงาน 	ระดับ 3	<ul style="list-style-type: none"> ● ปรับปรุงคู่มือการประเมินผลการปฏิบัติงาน ● จัดทำคู่มือความรู้ด้านการบริหารและพัฒนาศักยภาพบุคคลและคู่มือปฏิบัติงานสำหรับอาจารย์และบุคลากร ● พัฒนาระบบฐานข้อมูลการบริหารผลการปฏิบัติงานของมหาวิทยาลัย ● วิจัยและพัฒนางานด้านการบริหารผลการปฏิบัติงานของบุคลากร ● หลักสูตรการอบรมและพัฒนาบุคลากร 		งานกรร เจ้าหน้าที่ งานกรร เจ้าหน้าที่ งานกรร เจ้าหน้าที่ /ศ.คอมฯ งานกรร เจ้าหน้าที่ /สถาบันวิจัย งานกรร เจ้าหน้าที่	1 ต.ค.57-30 ก.ย.58 1 ต.ค.57-30 ก.ย.58 1 ต.ค.57-30 ก.ย.58 1 ต.ค.57-30 ก.ย.58 1 ต.ค.57-30 ก.ย.58

กลยุทธ์	โครงการหลัก	ตัวชี้วัด	ค่าเป้าหมาย	กิจกรรมหลัก	งบประมาณ	หน่วยงานรับผิดชอบ	ระยะเวลาการดำเนินงาน
5.2 ส่งเสริมและพัฒนาบุคลากรให้เป็นผู้มีศักยภาพ มีภาวะผู้นำ รับผิดชอบ และมีความก้าวหน้าในสาย	5.2.2 โครงการพัฒนาทรัพยากรบุคคลและองค์กรแห่งความสุข	ระดับความสำเร็จการดำเนินงานตามแผนพัฒนาทรัพยากรบุคคลและองค์กรแห่งความสุข	4 ระดับ	<ul style="list-style-type: none"> จัดสรรทุนเพิ่มคุณวุฒิของอาจารย์ระดับปริญญาเอก จัดประชุม ฝึกอบรม สัมมนา เพิ่มพูน ทักษะความรู้ สมรรถนะ คุณธรรม สายวิชาการและสายสนับสนุน ปรับปรุง พัฒนาระบบสวัสดิการ และสิทธิประโยชน์ให้แก่อาจารย์บุคลากร จัดกิจกรรมส่งเสริมความก้าวหน้าในการเลื่อนระดับให้แก่บุคลากรทุกกลุ่ม จัดกิจกรรมเสริมสร้างความสัมพันธ์ที่ดีระหว่างบุคลากร หน่วยงาน 		งานการเจ้าหน้าที่ /หน่วยงานเป้าหมาย	<p>1 ต.ค.57-31 ธ.ค.57</p> <p>1 ต.ค.57-30 ก.ย.58</p> <p>1 ม.ค.58-30 มิ.ย.58</p> <p>1 ก.ค.58-30 ก.ย.58</p> <p>1 ก.ค.58-30 ก.ย.58</p>

กลยุทธ์	โครงการหลัก	ตัวชี้วัด	ค่าเป้าหมาย	กิจกรรมหลัก	งบประมาณ	หน่วยงานรับผิดชอบ	ระยะเวลาการดำเนินงาน
5.3 จัดทำผังแม่บทการใช้ประโยชน์และแสวงหาพันธมิตร ร่วมดำเนินการพัฒนาธุรกิจบริหารจัดการสร้างผลประโยชน์จากที่ดินของมหาวิทยาลัย	5.3.1 โครงการพัฒนาอาคารสถานที่ตามผังแม่บทการใช้ที่ดิน	<ul style="list-style-type: none"> ร้อยละความสำเร็จของการดำเนินงานตามผังแม่บท 	ร้อยละ 60	<ul style="list-style-type: none"> ปรับปรุงที่ดิน ถนน ปรับปรุงระบบสาธารณูปโภค ปรับปรุงอาคาร สิ่งก่อสร้าง จัดหางบประมาณ ก่อสร้างอาคารเรียน และอาคารประกอบ 		<p>งานอาคาร-สนอ. 1 ต.ค.57-30 ก.ย.58</p> <p>งานอาคาร-สนอ. 1 ต.ค.57-30 ก.ย.58</p> <p>งานอาคาร-สนอ. 1 ต.ค.57-30 ก.ย.58</p> <p>งานอาคาร-สนอ. กองแผน-สนอ. 1 ต.ค.57-30 ก.ย.58</p> <p>งานอาคาร-สนอ. 1 ต.ค.57-30 ก.ย.58</p>	
	5.3.2 โครงการการจัดทำแผนกลยุทธ์ การจัดการรายได้และเพิ่มมูลค่าสินทรัพย์	<ul style="list-style-type: none"> ร้อยละของรายได้จากการจัดการทรัพย์สินและสิทธิประโยชน์ที่เพิ่มขึ้น 	ร้อยละ 5	<ul style="list-style-type: none"> แสวงหาพันธมิตรร่วมลงทุนเพื่อพัฒนาทรัพย์สิน พัฒนาธุรกิจและสร้างมูลค่าเพิ่มจากสินทรัพย์ พัฒนาระบบการให้บริการ ระบบการบริหารจัดการและทรัพยากรบุคลากรด้านการจัดการทรัพย์สินและสิทธิประโยชน์ 		<p>สิทธิประโยชน์-กองกลาง-สนอ. 1 ต.ค.57-30 ก.ย.58</p> <p>สิทธิประโยชน์-กองกลาง-สนอ. 1 ต.ค.57-30 ก.ย.58</p> <p>สิทธิประโยชน์-กองกลาง-สนอ. 1 ต.ค.57-30 ก.ย.58</p>	

กลยุทธ์	โครงการหลัก	ตัวชี้วัด	ค่าเป้าหมาย	กิจกรรมหลัก	งบประมาณ	หน่วยงานรับผิดชอบ	ระยะเวลาการดำเนินงาน
5.4 การพัฒนา มหาวิทยาลัยสีเขียว	5.4.1 โครงการปรับปรุงพัฒนาอาคารสถานที่ภูมิทัศน์ภายในมหาวิทยาลัยให้เป็นที่ยอมรับด้านการเป็นมหาวิทยาลัยสีเขียว	<ul style="list-style-type: none"> ร้อยละความสำเร็จตามเกณฑ์ UI Greenmetric World University Ranking 6 ด้าน 	ร้อยละ 50 แต่ละด้าน	<ul style="list-style-type: none"> จัดทำสวนหย่อม เพิ่มจำนวนต้นไม้พื้นที่สีเขียวในพื้นที่ต่างๆ พัฒนาปรับปรุงพื้นที่ เส้นทางสัญจรและอาคารสถานที่สำหรับผู้พิการ (Universal design) พัฒนา ซ่อมบำรุง ปรับปรุงอาคารและระบบสาธารณูปโภค รณรงค์สร้างจิตสำนึกการอนุรักษ์พลังงานและสิ่งแวดล้อม ปรับปรุงพัฒนาระบบการจัดการขยะและการบำบัดน้ำเสีย 		<p>งานอาคารสถานที่-สนอ.</p> <p>งานอาคารสถานที่-สนอ.</p> <p>งานอาคารสถานที่-สนอ.</p> <p>งานอาคารสถานที่-สนอ.</p> <p>งานอาคารสถานที่-สนอ.</p>	<p>1 ต.ค.57-30 ก.ย.58</p> <p>1 ต.ค.57-30 ก.ย.58</p> <p>1 ต.ค.57-30 ก.ย.58</p> <p>1 ต.ค.57-30 ก.ย.58</p> <p>1 ต.ค.57-30 ก.ย.58</p>
	5.4.2 โครงการเสริมสร้างบรรยากาศทางวิชาการและสภาพการทำงานที่เอื้ออำนวยต่อการเรียนการสอนและการทำงาน	<ul style="list-style-type: none"> ร้อยละความพึงพอใจของนักศึกษา บุคลากร และประชาชนต่อสิ่งอำนวยความสะดวก 	ร้อยละ 80	<ul style="list-style-type: none"> ปรับปรุง ติดตั้งป้ายประกาศภายในให้เป็นระบบสองภาษา 		งานอาคารสถานที่-สนอ./คณะ/วิทยาลัย/สำนัก/สถาบัน/ร.ร.สาธิต	1 ต.ค.57-30 ก.ย.58

กลยุทธ์	โครงการหลัก	ตัวชี้วัด	ค่าเป้าหมาย	กิจกรรมหลัก	งบประมาณ	หน่วยงานรับผิดชอบ	ระยะเวลาการดำเนินงาน
5.4 การพัฒนา มหาวิทยาลัยสีเขียว	5.4.2 โครงการเสริมสร้างบรรยากาศทางวิชาการและสภาพการทำงานที่เอื้ออำนวยต่อการเรียนการสอนและการทำงาน	ร้อยละความพึงพอใจของนักศึกษา บุคลากร และประชาชนต่อสิ่งอำนวยความสะดวก	ร้อยละ 80	<ul style="list-style-type: none"> ปรับปรุง จัดหาพื้นที่ ที่นั่งเพื่อการศึกษาเรียนรู้ด้วยตนเอง 		งานอาคารสถานที่-สนอ./คณะ/วิทยาลัย/สำนัก/สถาบัน/ร.ร.สาธิต	1 ต.ค.57-30 ก.ย.58
5.5 ปรับปรุง พัฒนา ประสิทธิภาพ คุณภาพการให้บริการ	5.5.1 โครงการพัฒนาระบบงานให้บริการหน่วยงานกลาง	<ul style="list-style-type: none"> ระดับความพึงพอใจของผู้รับบริการ ระดับความสำเร็จของการพัฒนาระบบงานให้บริการหน่วยงานกลาง 	ร้อยละ 80 ระดับ 3	<ul style="list-style-type: none"> สนับสนุนบุคลากรให้วิจัยเพื่อพัฒนาระบบงานให้บริการของหน่วยงาน จัดประกวดหน่วยงานที่มีการปรับปรุง ยกระดับระดับคุณภาพการบริการ พัฒนาระบบประเมินผลความพึงพอใจในการให้บริการของหน่วยงานแบบ online 		<p>งานการเจ้าหน้าที่-กองกลาง-สนอ.</p> <p>งานการเจ้าหน้าที่-กองกลาง-สนอ.</p> <p>งานการเจ้าหน้าที่-กองกลาง-สนอ.</p>	<p>1 ต.ค.57-31 ธ.ค.57</p> <p>1 ก.ค.57-30 ก.ย.58</p> <p>1 ม.ค.58-31 มี.ค.58</p>

กลยุทธ์	โครงการหลัก	ตัวชี้วัด	ค่าเป้าหมาย	กิจกรรมหลัก	งบประมาณ	หน่วยงานรับผิดชอบ	ระยะเวลาการดำเนินงาน
5.5 ปรับปรุง พัฒนา ประสิทธิภาพ คุณภาพการให้บริการ	5.5.2 โครงการพัฒนาองค์การเรียนรู้ และการจัดการความรู้	<ul style="list-style-type: none"> ● จำนวนหน่วยงานที่มีการกำหนดประเด็นการจัดการความรู้ให้สอดคล้องกับพันธกิจของหน่วยงาน ● จำนวนหน่วยงานที่นำความรู้ที่ได้จากการจัดการความรู้ในปีที่ผ่านมา หรือปีปัจจุบันไปปรับใช้ในการปฏิบัติงาน 	12 หน่วยงาน 7 หน่วยงาน	<ul style="list-style-type: none"> ● จัดประชุม นำเสนอ แลกเปลี่ยนเรียนรู้ความรู้ใหม่ระหว่างหน่วยงาน ● จัดประกวดผลงานเผยแพร่องค์ความรู้และแนวปฏิบัติที่ดีของหน่วยงานภายในต่อสาธารณะ ● สนับสนุนให้บุคลากรจัดทำคู่มือและเผยแพร่ความรู้ในการปฏิบัติงาน 		<p>งานการเจ้าหน้าที่-กองกลาง-สนอ.</p> <p>งานการเจ้าหน้าที่-กองกลาง-สนอ.</p> <p>งานการเจ้าหน้าที่-กองกลาง-สนอ.</p>	<p>1 ม.ค.58-31 มี.ค.58</p> <p>1 ม.ค.58-31 มี.ค.58</p> <p>1 ม.ค.58-31 มี.ค.58</p>
5.6. สร้างเสริมธรรมาภิบาลทางการบริหาร	5.6.1.โครงการพัฒนาระบบงานตามหลักธรรมาภิบาล	<ul style="list-style-type: none"> ● จำนวนของระบบงานที่ได้รับการพัฒนาตามหลักธรรมาภิบาล 	6 ระบบ	<ul style="list-style-type: none"> ● พัฒนาระบบการควบคุมภายในและการบริหารความเสี่ยง ● พัฒนาระบบงานการเงินและบัญชี และปรับปรุงพัฒนาโปรแกรมระบบบัญชีสามมิติ ● สนับสนุนการตรวจบัญชี 		<p>หน่วยตรวจสอบภายใน/กองกลาง-สนอ</p> <p>การเงิน-สนอ./กองกลาง-สนอ/กองแผน-สนอ.</p> <p>หน่วยตรวจสอบภายใน /การเงิน-สนอ./กองกลาง-สนอ.</p>	<p>1ก.ค.58-30ก.ย.5 8</p> <p>1 ก.ค.57-30ธ.ค.57</p> <p>1 ม.ค.58-31 มี.ค.58</p>

กลยุทธ์	โครงการหลัก	ตัวชี้วัด	ค่าเป้าหมาย	กิจกรรมหลัก	งบประมาณ	หน่วยงานรับผิดชอบ	ระยะเวลาการดำเนินงาน
5.6. สร้างเสริมธรรมาภิบาลทางการบริหาร	5.6.1.โครงการพัฒนาระบบงานตามหลักธรรมาภิบาล	จำนวนของระบบงานที่ได้รับการพัฒนาตามหลักธรรมาภิบาล	6 ระบบ	<ul style="list-style-type: none"> ปรับปรุง เผยแพร่ กฎหมาย ระเบียบ และข้อบังคับ พัฒนาระบบงานการวางแผนและงบประมาณ ติดตามผลประเมินผลการบริหารมหาวิทยาลัย คณะ และสภามหาวิทยาลัย 		งานนิติการ-สนอ. กองแผน-สนอ. สนง.สภา-สนอ.	1 ต.ค.57-31 ธ.ค.57 1 ต.ค.57-30 ก.ย.58 1 ต.ค.57-30 ก.ย.58
5.6. สร้างเสริมธรรมาภิบาลทางการบริหาร	5.6.2 โครงการพัฒนาบุคลากรตามหลักธรรมาภิบาล	<ul style="list-style-type: none"> ร้อยละของบุคลากรที่ผ่านการอบรมการนำหลักธรรมาภิบาลไปใช้ในการปฏิบัติงาน 	85	<ul style="list-style-type: none"> จัดทำคู่มือความรู้ธรรมาภิบาลในการปฏิบัติงานและบริหารมหาวิทยาลัย จัดอบรม สัมมนาแลกเปลี่ยนเรียนรู้เรื่องการนำหลักธรรมาภิบาลไปใช้ในการปฏิบัติงาน จัดทำรายงานติดตามผลการนำหลักธรรมาภิบาลไปใช้ในการปฏิบัติงาน 		งานกรเจ้าหน้าที่-กองกลาง-สนอ. งานกรเจ้าหน้าที่-กองกลาง-สนอ. งานกรเจ้าหน้าที่-กองกลาง-สนอ.	1 ม.ค.58-31 มี.ค.58 1 ม.ค.58-31 มี.ค.58 1 ก.ค.58-30 ก.ย.58

ประเด็นยุทธศาสตร์ที่ 6
การยกระดับคุณภาพและมาตรฐานศึกษา

เป้าประสงค์ : เพื่อให้มหาวิทยาลัยได้รับการรับรองคุณภาพในระดับชาติ และนานาชาติ

- วัตถุประสงค์ :**
1. นักศึกษา นักเรียนมีทักษะตามกรอบมาตรฐานคุณวุฒิระดับอุดมศึกษา เกณฑ์มาตรฐานการศึกษาขั้นพื้นฐาน และเกณฑ์มาตรฐานในระดับสากล ดำเนินชีวิตตามแนวของเศรษฐกิจพอเพียงและมีจิตอาสา และตอบสนองความต้องการของท้องถิ่น
 2. นักศึกษามีทักษะการทำงานตรงตามความต้องการของท้องถิ่น และมาตรฐานวิชาชีพ และสากล และมีทักษะการทำงาน การสื่อสาร มีคุณธรรมจริยธรรม
 3. บัณฑิตที่จบการศึกษาได้งานทำ ตรงตามสาขาวิชา และได้รับการยกย่องในระดับชาติหรือนานาชาติ
 4. อาจารย์มีคุณวุฒิตรงตามเกณฑ์สำนักงานคณะกรรมการการอุดมศึกษาและมีตำแหน่งทางวิชาการตามเกณฑ์มาตรฐาน

แผนงานที่ 6 แผนงานยกระดับคุณภาพและมาตรฐานศึกษา

กลยุทธ์	โครงการหลัก	ตัวชี้วัด	ค่าเป้าหมาย	กิจกรรมหลัก	งบประมาณ	หน่วยงานรับผิดชอบ	ระยะเวลาการดำเนินงาน
6.1 พัฒนาระบบกลไกการพัฒนาหลักสูตรและการบริหารหลักสูตรให้เป็นไปตามเกณฑ์มาตรฐาน	6.1.1 โครงการพัฒนาระบบกลไกการพัฒนาหลักสูตรและการบริหารหลักสูตรให้เป็นไปตามเกณฑ์มาตรฐาน	<ul style="list-style-type: none"> ร้อยละของนักศึกษาระดับปริญญาตรีที่ทำงานทำหรือประกอบอาชีพอิสระภายใน 1 ปี คุณภาพของผู้สำเร็จการศึกษาตามกรอบ TQF 	ร้อยละ 85 มากกว่า 4.5	<ul style="list-style-type: none"> จัดทำคู่มือ เสริมสร้างความรู้ในการพัฒนาหลักสูตรตามเกณฑ์มาตรฐาน 		สสว./คณะ/วิทยาลัย	1 เม.ย.58-30 มิ.ย.58
				<ul style="list-style-type: none"> จัดทำแผนการรับนักศึกษา 		สสว./คณะ/วิทยาลัย	1 ก.ค.58-30 ก.ย.58
				<ul style="list-style-type: none"> ปรับปรุงพัฒนาระบบงานที่ปรึกษาและการแนะแนวการเรียนรู้ 		คณะ/วิทยาลัย/หลักสูตร	1 ม.ค.57-31 ธ.ค.57
				<ul style="list-style-type: none"> พัฒนาคุณภาพการสอนของอาจารย์ตามเกณฑ์มาตรฐาน 		สสว./คณะ/วิทยาลัย	1 ต.ค.57-31 ธ.ค.57
				<ul style="list-style-type: none"> พัฒนาคุณภาพการผลิตบัณฑิตเป็นไปตามเกณฑ์ 		สสว./คณะ/วิทยาลัย	1 ต.ค.57-31 ธ.ค.57
<ul style="list-style-type: none"> พัฒนาระบบควบคุมกำกับการดำเนินงานตามกรอบ TQF 	สสว./คณะ/วิทยาลัย	1 ต.ค.57-31 ธ.ค.57					

กลยุทธ์	โครงการหลัก	ตัวชี้วัด	ค่าเป้าหมาย	กิจกรรมหลัก	งบประมาณ	หน่วยงานรับผิดชอบ	ระยะเวลาการดำเนินงาน
6.1 พัฒนาระบบกลไกการพัฒนาหลักสูตรและการบริหารหลักสูตรให้เป็นไปตามเกณฑ์มาตรฐาน	6.1.1 โครงการพัฒนาระบบกลไกการพัฒนาหลักสูตรและการบริหารหลักสูตรให้เป็นไปตามเกณฑ์มาตรฐาน	<ul style="list-style-type: none"> ● คุณภาพของผู้สำเร็จการศึกษาตามกรอบ TQF 	มากกว่า 4.5	<ul style="list-style-type: none"> ● พัฒนาการประเมินผลผู้เรียน ● การพัฒนาความรู้และนวัตกรรมกรรมในการจัดการเรียนการสอน 		คณะ/วิทยาลัย/หลักสูตร สสว./คณะ	1 ต.ค.57-31 ธ.ค.57 1 ม.ค.58-31 มี.ค.58
6.2 พัฒนาอาจารย์และบุคลากรสายสนับสนุนให้เป็นไปตามเกณฑ์มาตรฐาน	6.2.1 โครงการพัฒนาอาจารย์และบุคลากรสายสนับสนุนให้เป็นไปตามเกณฑ์มาตรฐาน	<ul style="list-style-type: none"> ● ร้อยละของอาจารย์ที่มีตำแหน่งทางวิชาการเพิ่มขึ้น ● ร้อยละของอาจารย์ที่มีวุฒิปริญญาเอกเพิ่มขึ้น ● อาจารย์ได้รับการพัฒนาความรู้ประสบการณ์ ● บุคลากรสายสนับสนุนได้รับการพัฒนา 	<p>ร้อยละ 5</p> <p>ร้อยละ 3</p> <p>40 ช.ม. : คน : ปี</p> <p>40 ช.ม. : คน : ปี</p>	<ul style="list-style-type: none"> ● ส่งเสริมการเข้าสู่ตำแหน่งทางวิชาการ ● ส่งเสริมให้อาจารย์ไปศึกษาต่อระดับปริญญาเอก ● ส่งเสริมการพัฒนาบุคลากรสายวิชาการมืออาชีพ ● ส่งเสริมพัฒนาบุคลากรสายสนับสนุนตามเส้นทางสายอาชีพ 		สสว. สนอ. สสว. สนอ.	1 ต.ค.57-31 ธ.ค.57 1 ต.ค.57-30 ก.ย.58 1 ม.ค.58-31 มี.ค.58 1 ก.ค.58 - 30 ก.ย.58

กลยุทธ์	โครงการหลัก	ตัวชี้วัด	ค่าเป้าหมาย	กิจกรรมหลัก	งบประมาณ	หน่วยงานรับผิดชอบ	ระยะเวลาการดำเนินงาน
6.2 พัฒนาอาจารย์และบุคลากรสายสนับสนุนให้เป็นไปตามเกณฑ์มาตรฐาน	6.2.1 โครงการพัฒนาอาจารย์และบุคลากรสายสนับสนุนให้เป็นไปตามเกณฑ์มาตรฐาน	<ul style="list-style-type: none"> ผลการประเมินความรู้ของบุคลากรสายวิชาการและสายสนับสนุน หลังจากอบรม 	$P \leq 0.05$				
6.3 พัฒนาสัมฤทธิ์ผลการเรียนรู้ตามคุณลักษณะของบัณฑิต เสริมสร้างคุณธรรมจริยธรรมให้กับนักศึกษา ผ่านการจัดกิจกรรมของนักศึกษา	6.3.1 โครงการพัฒนากิจกรรมเสริมสร้างพฤติกรรมด้านคุณธรรมจริยธรรมตามอัตตลักษณ์	<ul style="list-style-type: none"> นักศึกษาเข้าร่วมกิจกรรมเสริมสร้างพฤติกรรมด้านคุณธรรมจริยธรรมตามอัตตลักษณ์ 	80 ช.ม. : คน : ปี	<ul style="list-style-type: none"> จัดกิจกรรมเสริมสร้างคุณลักษณะบัณฑิตที่พึงประสงค์ ส่งเสริมการจัดกิจกรรมด้านกีฬาและสุขภาพ ส่งเสริมการจัดกิจกรรมบำเพ็ญประโยชน์ และรักษาสีแกวตล้อม ส่งเสริมกิจกรรมในด้านคุณธรรมจริยธรรม 		<p>กองพัฒฯ/GE/หลักสูตร/คณะ/วิทยาลัย</p> <p>กองพัฒฯ/GE/หลักสูตร/คณะ/วิทยาลัย</p> <p>กองพัฒฯ/GE/หลักสูตร/คณะ/วิทยาลัย</p> <p>กองพัฒฯ/GE/หลักสูตร/คณะ/วิทยาลัย</p>	<p>1 ต.ค.57-31 ธ.ค.57</p> <p>1 ม.ค.57-31 มี.ค.57</p> <p>1 เม.ย.58-31 มิ.ย.58</p> <p>1 เม.ย.58-30 มิ.ย.58</p>

กลยุทธ์	โครงการหลัก	ตัวชี้วัด	ค่าเป้าหมาย	กิจกรรมหลัก	งบประมาณ	หน่วยงานรับผิดชอบ	ระยะเวลาการดำเนินงาน
6.3 พัฒนาสัมฤทธิ์ผลการเรียนรู้ตามคุณลักษณะของบัณฑิต เสริมสร้างคุณธรรมจริยธรรมให้กับนักศึกษา ผ่านการจัดกิจกรรมของนักศึกษา	6.3.1 โครงการพัฒนากิจกรรมเสริมสร้างพฤติกรรมด้านคุณธรรม จริยธรรมตามอัตลักษณ์			<ul style="list-style-type: none"> จัดกิจกรรมการอนุรักษ์ศิลปะและวัฒนธรรม ส่งเสริมการจัดกิจกรรมบทบาทหน้าที่ของกองพัฒนานักศึกษา 		<p>กองพัฒนา/GE/หลักสูตร/คณะ/วิทยาลัย</p> <p>กองพัฒนา</p>	<p>1 ต.ค.57-31 ธ.ค.57</p> <p>1 เม.ย.58-30 มิ.ย.58</p>
	6.3.2 โครงการส่งเสริมนักศึกษาศิษย์เก่า อาจารย์ ให้เป็นที่ยอมรับในระดับชาติ และนานาชาติ	<ul style="list-style-type: none"> จำนวนนักศึกษาศิษย์เก่า อาจารย์ ที่ได้รับรางวัลยกย่องประกาศเกียรติคุณจากหน่วยงานระดับชาติหรือระดับนานาชาติ 	1 คน/คณะ	<ul style="list-style-type: none"> จัดกิจกรรมส่งเสริม สนับสนุนให้นักศึกษา ศิษย์เก่า อาจารย์ เข้าร่วมแข่งขัน ประกวด เพื่อรับรางวัลระดับชาติหรือนานาชาติ จัดทำสื่อ รางวัลและจัดงานประกาศเกียรติคุณนักศึกษา ศิษย์เก่า อาจารย์ที่มีผลงานดีเด่น โครงการคัดเลือกนักศึกษาเพื่อรับรางวัลพระราชทานประจำปีการศึกษา 2558 		<p>คณะ/วิทยาลัย</p> <p>คณะ/วิทยาลัย</p> <p>กองพัฒน์</p>	<p>1เม.ย.58 - 30 มิ.ย. 58</p> <p>1เม.ย.58 - 30 มิ.ย. 58</p> <p>1เม.ย.58 - 30 มิ.ย. 58</p>

กลยุทธ์	โครงการหลัก	ตัวชี้วัด	ค่าเป้าหมาย	กิจกรรมหลัก	งบประมาณ	หน่วยงานรับผิดชอบ	ระยะเวลาการดำเนินงาน
6.4 พัฒนาความร่วมมือกับศิษย์เก่า	6.4.1 โครงการพัฒนาความร่วมมือกับศิษย์เก่า	<ul style="list-style-type: none"> ● ระดับความสำเร็จของการดำเนินการความร่วมมือกับศิษย์เก่าตามเกณฑ์ 	ระดับ 3	<ul style="list-style-type: none"> ● จัดกิจกรรมส่งเสริมการสร้างความร่วมมือทางวิชาการและกิจกรรมนักศึกษากับศิษย์เก่า ● จัดกิจกรรมระดมทุนร่วมกับศิษย์เก่า ● ส่งเสริมการจัดกิจกรรมในสมาคม ชมรมศิษย์เก่า ● พัฒนารฐานข้อมูลศิษย์เก่า 		คณะ/วิทยาลัย มหาวิทยาลัย/ คณะ มหาวิทยาลัย/ สมาคมศิษย์เก่า กองพัฒฯ	1 ก.ค.58 - 30 ก.ย.58 1 ม.ค.58 - 30 มี.ค.58 1 ก.ค.58 - 30 ก.ย.58 1 ต.ค.57 - 30 ธ.ค.57
6.5 พัฒนาระบบและกลไกการประกันคุณภาพ	6.5.1 โครงการพัฒนาระบบและกลไกการประกันคุณภาพการศึกษา	<ul style="list-style-type: none"> ● ค่าเฉลี่ยผลการประเมินประกันคุณภาพภายในประจำปี ● ร้อยละของบุคลากรของมหาวิทยาลัยมีความเข้าใจระบบและกลไกการประกันคุณภาพการศึกษา 	มากกว่า 4.51 ร้อยละ 80	<ul style="list-style-type: none"> ● ส่งเสริมการอบรมเพื่อพัฒนาความรู้เกี่ยวกับเกณฑ์การประกันคุณภาพ ● การตรวจประเมินคุณภาพทั้งภายในและภายนอก ● การติดตามประเมินผล และจัดทำแผนพัฒนาคุณภาพ 		สมจ. สมจ./ ทุกหน่วยงาน สมจ./ ทุกหน่วยงาน	1 ต.ค.57- 31 ธ.ค.57 1 เม.ย.58- 30 มิ.ย.58 1 ก.ค.57 - 30 ก.ย.58

บทที่ 3

การขับเคลื่อนการดำเนินการและการกำกับติดตามประเมินผล

แนวทางในการขับเคลื่อนการดำเนินการของแผน

ในการขับเคลื่อนการดำเนินงานตามแผนปฏิบัติการ ประจำปีงบประมาณ พ.ศ. 2558 มหาวิทยาลัยราชภัฏวไลยอลงกรณ์ ในพระบรมราชูปถัมภ์ จำเป็นอย่างยิ่งที่มหาวิทยาลัย จะต้องมีการพัฒนาระบบและกลไกในการขับเคลื่อนการดำเนินงานและการติดตาม ประเมินผลการดำเนินงานตามแผน โดยจะต้องมีการสื่อสารเพื่อสร้างความเข้าใจในหลักการ สาระสำคัญของแผนกลยุทธ์ ยุทธศาสตร์ กลยุทธ์ ตัวชี้วัดผลงานหลัก ค่าเป้าหมาย ให้แก่คณะผู้บริหารทุกระดับ รวมทั้งบุคลากรภายในให้รับทราบ เข้าใจ มีการนำประเด็นยุทธศาสตร์ กลยุทธ์การดำเนินงานที่กำหนดไว้ไปเป็นเป้าหมาย การปฏิบัติงาน ตามบทบาทหน้าที่ของคณะ สำนัก ผ่านกระบวนการจัดทำแผนปฏิบัติการประจำปีและการจัดซื้อตกลงผลงานรายบุคคล มีการกำหนดนโยบายการจัดสรรงบประมาณให้สอดคล้องกับการขับเคลื่อนยุทธศาสตร์ รวมทั้งปรับปรุงจัดระบบในการจัดสรร ติดตามผลการบริหารงบประมาณ ทรัพยากรบุคคลให้เอื้ออำนวยต่อการขับเคลื่อนการดำเนินงาน และจัดให้มีการกำหนดกรอบการประเมินผล ระบุตัวชี้วัดความสำเร็จของยุทธศาสตร์และแผนปฏิบัติการตามแนวทางการบริหารยุทธศาสตร์เพื่อพัฒนาองค์การให้มีสมรรถนะสูง มีการประชุมติดตามผลการดำเนินการ แสวงหาแนวทางที่เหมาะสมในการรับรู้ ลดปัญหา อันสืบเนื่องมาจากความเปลี่ยนแปลงของเงื่อนไข ปัจจัยที่มีผลต่อความสำเร็จในการดำเนินงานตามยุทธศาสตร์

ปฏิทินการดำเนินขับเคลื่อนการดำเนินการของแผน

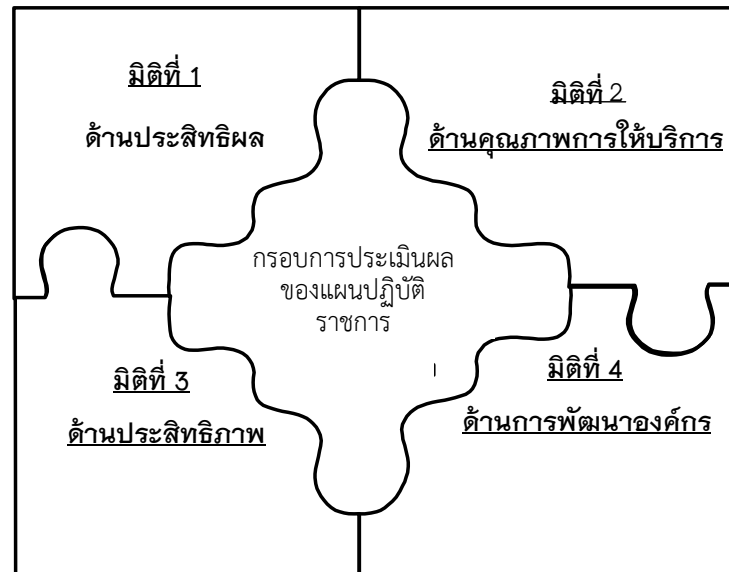
การขับเคลื่อนการดำเนินงานตามแผนปฏิบัติการ ประจำปีงบประมาณ พ.ศ. 2558 มหาวิทยาลัยควรจัดให้มีการดำเนินกิจกรรมเพื่อแปลงยุทธศาสตร์ไปสู่การปฏิบัติ ดังต่อไปนี้

ระยะเวลา	ขั้นตอน/กิจกรรมการดำเนินงาน	หน่วยงาน/ผู้รับผิดชอบ
เมษายน 2557	<ul style="list-style-type: none"> ประชุมคณะกรรมการบริหารมหาวิทยาลัย กำหนด/ทบทวนยุทธศาสตร์การดำเนินงานให้สนองตอบต่อนโยบายสภามหาวิทยาลัย 	สนอ. + กนผ.
พฤษภาคม 2557	<ul style="list-style-type: none"> ประชุมชี้แจงสร้างความเข้าใจในสาระสำคัญ แนวทางการขับเคลื่อนยุทธศาสตร์การดำเนินงานให้แก่คณะกรรมการบริหารหลักสูตร 	สสว. + กนผ.
มิถุนายน 2557	<ul style="list-style-type: none"> มหาวิทยาลัยจัดทำประมาณการกรอบวงเงินการขอตั้งงบประมาณประจำปีและกรอบนโยบายการจัดสรรงบประมาณประจำปี หลักสูตร คณะ หน่วยงาน จัดทำโครงการ แผนปฏิบัติงานและกำหนดรายละเอียดค่าใช้จ่ายของโครงการ 	กนผ. หลักสูตร คณะ หน่วยงาน
กรกฎาคม 2557	<ul style="list-style-type: none"> กองนโยบายและแผนวิเคราะห์โครงการ ตรวจสอบความสัมพันธ์เชื่อมโยงเชิงยุทธศาสตร์และกลั่นกรองรายละเอียดค่าใช้จ่าย ประชุมคณะกรรมการบริหารมหาวิทยาลัย เพื่อให้พิจารณาโครงการรายละเอียดค่าใช้จ่ายของหลักสูตร คณะ หน่วยงาน 	กนผ. สนอ. + กนผ.

ระยะเวลา	ขั้นตอน/กิจกรรมการดำเนินงาน	หน่วยงาน/ผู้รับผิดชอบ
สิงหาคม 2557	<ul style="list-style-type: none"> มหาวิทยาลัยนำเสนอแผนงบประมาณประจำปีของมหาวิทยาลัยต่อสภามหาวิทยาลัย เพื่อให้ความเห็นชอบ 	กนผ.
กันยายน 2557	<ul style="list-style-type: none"> หลักสูตร คณะ/หน่วยงานทบทวน ปรับปรุงรายละเอียดโครงการ งบประมาณ กำหนดแผนปฏิบัติการ และแผนการเบิกจ่ายงบประมาณประจำปี 	คณะ/หน่วยงาน
ตุลาคม 2557	<ul style="list-style-type: none"> คณะ/หน่วยงานนำเสนอแผนปฏิบัติการ แผนการเบิกจ่ายงบประมาณประจำปีต่อสภามหาวิทยาลัยให้ความเห็นชอบ 	คณะ/หน่วยงาน
ตุลาคม 2557 – กันยายน 2558	<ul style="list-style-type: none"> คณะ/หน่วยงานดำเนินการขับเคลื่อนการดำเนินงานตามแผนปฏิบัติการ 	คณะ/หน่วยงาน
ตุลาคม 2557 – กันยายน 2558	<ul style="list-style-type: none"> คณะ/หน่วยงานรายงานความก้าวหน้าของการดำเนินงานตามแผนปฏิบัติการรายไตรมาส 	คณะ/หน่วยงาน
ตุลาคม 2557 – กันยายน 2558	<ul style="list-style-type: none"> ประชุมคณะกรรมการบริหารมหาวิทยาลัยรายไตรมาสแลกเปลี่ยนประสบการณ์ติดตามความก้าวหน้าและกำหนดแนวทางการแก้ปัญหาการดำเนินงาน มหาวิทยาลัยเสนอรายงานให้คณะกรรมการสภาเพื่อพิจารณาความก้าวหน้าของแผนกลยุทธ์ แผนปฏิบัติการประจำปีรายไตรมาส 	สนอ. + กนผ.
ตุลาคม 2557 – กันยายน 2558	<ul style="list-style-type: none"> กองนโยบายและแผน ติดตามประมวลผลรายงานผลการเบิกจ่ายงบประมาณประจำปีของคณะ/หน่วยงาน 	กนผ.

รูปแบบ แนวทางในการติดตามประเมินผล

เพื่อให้การติดตามประเมินผลการดำเนินงานของแผนกลยุทธ์มหาวิทยาลัยราชภัฏวไลยอลงกรณ์ ในพระบรมราชูปถัมภ์ พ.ศ. 2556–2560 สามารถบ่งชี้ถึงสัมฤทธิ์ผลของการดำเนินงานและเป็นไปตามหลักการของการบริหารยุทธศาสตร์เพื่อพัฒนาองค์การให้มีสมรรถนะสูง มหาวิทยาลัยราชภัฏวไลยอลงกรณ์ ในพระบรมราชูปถัมภ์ จึงเห็นควรมีการกำหนดกรอบการประเมินผลในการขับเคลื่อนยุทธศาสตร์ ตามแนวทางการประเมินผลการดำเนินงานในแนวใหม่ที่มีลักษณะเป็นการประเมินผลแบบมุ่งผลสำเร็จ โดยประยุกต์ใช้แนวคิด เครื่องมือ และเทคนิคในการติดตามและประเมินผลในรูปแบบของ Balanced Scorecard โดยกำหนดจัดให้มีการกำหนดประเด็นในการติดตามประเมินผลให้อยู่ภายใต้มุมมองหรือมีประเด็นพิจารณา 4 มิติ อันประกอบด้วย มิติประสิทธิผล คุณภาพ ประสิทธิภาพ และการพัฒนาองค์การ ดังแผนภาพต่อไปนี้



ปัจจัยสำคัญที่มีผลต่อความสำเร็จ

ในการขับเคลื่อนการดำเนินการเพื่อนำยุทธศาสตร์ตามแผนปฏิบัติการ ประจำปีงบประมาณ พ.ศ.2558 ไปสู่การปฏิบัติจำเป็นอย่างยิ่ง ที่มหาวิทยาลัยจะต้องมีการพัฒนาโลก และวางเงื่อนไขที่จำเป็นต่อการผลักดันยุทธศาสตร์ที่กำหนดไว้ให้เกิดผลในเชิงปฏิบัติ รวมทั้งพึงต้องให้ความสนใจและตระหนักถึงปัจจัยสำคัญที่มีผลต่อความสำเร็จในประเด็นดังต่อไปนี้

1. การพัฒนาโลกและเงื่อนไขที่จำเป็นต่อการผลักดันยุทธศาสตร์สู่การปฏิบัติ

1.1 การสร้างความเข้าใจร่วมกันของผู้มีส่วนเกี่ยวข้องในการผลักดันให้ยุทธศาสตร์ที่วางไว้เกิดผลในเชิงปฏิบัติ โดยเฉพาะผู้บริหาร และ คณะบุคลากรที่เกี่ยวข้อง โดยควรมีนำเสนอสาระสำคัญของแผนปฏิบัติการ ประจำปีงบประมาณ พ.ศ. 2558 ให้ผู้มีส่วนเกี่ยวข้อง ทั้งในส่วนของ สภามหาวิทยาลัย คณะ สำนัก รวมทั้งสำนักงานงบประมาณ ได้รับทราบถึงจุดเน้นและทิศทางในการดำเนินงานเพื่อจะได้มีการพัฒนานโยบายและมาตรการ ที่เกี่ยวข้องเพื่อสนับสนุนการดำเนินงาน

1.2 การสร้างการรับรู้และบรรยากาศเชิงผลักดันจากกลไกภายใน อันได้แก่ คณะกรรมการสภามหาวิทยาลัย คณะกรรมการบริหาร มหาวิทยาลัย โดยจำเป็นต้องมีการนำเสนอ จัดการประชุมสัมมนาเพื่อชี้แจงถึงทิศทางและยุทธศาสตร์ในการดำเนินงาน การจัดให้มีการรายงานผลการดำเนินงานเป็นรายรอบ รวมทั้งการจัดให้มีการประชุมติดตามผลการดำเนินเป็นระยะเพื่อรับทราบความก้าวหน้าและแลกเปลี่ยนความคิดเห็นร่วมกันระหว่าง ของคณะผู้บริหาร หน่วยงานที่เกี่ยวข้อง

1.3 การมีเวที หรือเปิดพื้นที่ในการร่วมมือ แลกเปลี่ยนเรียนรู้ความเคลื่อนไหวของการดำเนินงานร่วมกันของหน่วยงานที่เกี่ยวข้อง โดยเฉพาะในส่วนของบุคลากรระดับปฏิบัติ อาทิ คณะกรรมการหลักสูตร เจ้าหน้าที่ฝ่ายสนับสนุน เพื่อจะได้ร่วมมือกันผลักดันให้ยุทธศาสตร์ที่วางไว้เกิดผล ในเชิงปฏิบัติ

1.4 การกำหนดให้หน่วยงาน ผู้บริหารมีภาระความรับผิดชอบด้าน การรายงานผลงานต่อสาธารณะ โดยต้องนำเสนอความก้าวหน้า รายงานผล สร้างการรับรู้ถึงผลการดำเนินงานตามแผนงาน โครงการที่กำหนดไว้ในแผนกลยุทธ์ต่อผู้มีส่วนเกี่ยวข้อง รวมทั้งต่อประชาคมภายในมหาวิทยาลัย ได้รับทราบเป็นระยะ เพื่อจะได้เป็นปัจจัยกระตุ้นให้มีความพยายามในการผลักดัน ขับเคลื่อนการดำเนินงานให้เกิดผลมากยิ่งขึ้น โดยในการนี้ ควรต้องจัดให้มีการนำเสนอ เผยแพร่ผลการดำเนินงานผ่านช่องทางที่หลากหลายที่มีอยู่ในช่วงปัจจุบัน อาทิ จดหมายข่าว การประชุมติดตาม การเผยแพร่ ข้อมูลผ่านเครือข่ายอินเทอร์เน็ต การจัดรายการวิทยุกระจายเสียง สื่อสิ่งพิมพ์ต่างๆ

2. ปัจจัยสำคัญที่มีผลต่อความสำเร็จ

2.1 การพัฒนาผู้นำในการเปลี่ยนแปลงให้เกิดขึ้นอย่างต่อเนื่อง สืบเนื่องจากการขับเคลื่อนยุทธศาสตร์สู่การปฏิบัติ เป็นกระบวนการที่ต้องอาศัยความมุ่งมั่น ตั้งใจ และเต็มใจในการที่จะผลักดันให้มีการดำเนินงานตามยุทธศาสตร์ทั้งในส่วนของการพัฒนาระบบงาน และการปรับเปลี่ยนแนวคิด ทัศนคติ ทัศนคติปฏิบัติงานที่เป็นสิ่งเคยชิน อันเป็นภารกิจที่ล้าวมุ่งเน้นการสร้างการเปลี่ยนแปลงในเชิงวัฒนธรรมของบุคคล อันจำเป็นต้องใช้เวลา และความต่อเนื่องในการดำเนินงานเพื่อผลักดันให้เกิดการเปลี่ยนแปลงที่ยั่งยืนของระบบ และตัวบุคคล ดังนั้นการมีโครงสร้างของผู้ดำเนินการเปลี่ยนแปลงที่กระจายอยู่ทั่วมหาวิทยาลัยจึงเป็นสิ่งที่จำเป็นอย่างยิ่งต่อการขับเคลื่อนการดำเนินงานตามแผน

2.2 การร่วมมือกันการทำงานในรูปแบบเครือข่ายร่วมรังสรรค์ สืบเนื่องจากกระบวนการนำยุทธศาสตร์รวมทั้งนโยบายของรัฐบาลไปสู่การปฏิบัติ เป็นกระบวนการที่โครงสร้าง กระบวนการต่อเนื่อง ประกอบด้วยกลุ่มผู้เกี่ยวข้องที่หลากหลายและต่างวัตถุประสงค์กัน จึงทำให้การขับเคลื่อนการดำเนินงานตามแผนต้องอาศัยความร่วมมือจากเครือข่ายหน่วยงานที่เกี่ยวข้องเป็นจำนวนมาก ดังนั้นจึงจำเป็นอย่างยิ่งที่จะต้องยึดหลักการทำงานแบบเครือข่ายและการเป็นกัลยาณมิตร ที่ดีซึ่งกันและกัน จึงจะทำให้การดำเนินการขับเคลื่อนการดำเนินการประสบผลสำเร็จ

2.3 การบริหารการปฏิบัติงานตามแนวทางการบริหารยุทธศาสตร์ ด้วยการสื่อสารสร้างความเข้าใจในทิศทาง ยุทธศาสตร์การดำเนินงานของแผนให้เป็นที่รับรู้และเข้าใจตรงกันของผู้เกี่ยวข้องทุกฝ่าย ผ่านกระบวนการแปลงยุทธศาสตร์สู่การปฏิบัติ โดยจะต้องทำให้ หน่วยงาน บุคลากรที่เกี่ยวข้องปฏิบัติงานในหน้าที่ให้เชื่อมโยงกับยุทธศาสตร์การดำเนินการที่ได้มีการกำหนดไว้ โดยอาศัยเครื่องมือหรือกลไกทางการบริหารหลายๆ ประการควบคู่กันไป อาทิ การจัดทำแผนที่ยุทธศาสตร์ การวางแผนโครงการและจัดสรรงบประมาณตามยุทธศาสตร์ การทบทวนจัดโครงสร้างองค์การรองรับการดำเนินงานตามยุทธศาสตร์ การบริหารผลการปฏิบัติงาน การวัดและประเมินผลสำเร็จตามแนวทาง Balanced Scorecard และการจัดสรรรางวัลสิ่งจูงใจตามผลงาน เป็นต้น

2.4 การติดตาม ประเมินผลการปฏิบัติงานตามแผนปฏิบัติการ ประจำปีงบประมาณ พ.ศ. 2558 การติดตามประเมินผลการปฏิบัติงานตามแผนปฏิบัติการ ประจำปีงบประมาณ พ.ศ. 2558 โดยคณะกรรมการบริหารมหาวิทยาลัยจะต้องมีส่วนร่วมในการติดตามการดำเนินการตามแผนทุกปีงบประมาณ โดยจะมีการรายงานผลการปฏิบัติราชการ ในรอบ 6 เดือน และ 12 เดือน ของทุกปี และนำเสนอผลการปฏิบัติราชการ ประจำปีงบประมาณ ให้คณะกรรมการสภามหาวิทยาลัยรับทราบ และให้ข้อเสนอแนะ และนำผลการประเมินดังกล่าว มาพัฒนาปรับปรุงแผนปฏิบัติการประจำปี

ภาคผนวก

การวิเคราะห์สถานการณ์ (SWOT)

การวิเคราะห์สถานการณ์ภายใน

องค์ประกอบ	จุดแข็ง	จุดอ่อน
ด้านการเรียนการสอน	<ol style="list-style-type: none"> 1. มหาวิทยาลัยมีศักยภาพในการเปิดสอนระดับปริญญาตรี ระดับปริญญาโทและปริญญาเอก 2. มหาวิทยาลัยมีแผนยุทธศาสตร์ และแผนการดำเนินงานด้านวิชาการอย่างชัดเจน 3. คณาจารย์ให้ความสำคัญกับกระบวนการเรียนการสอน 4. มีการพัฒนาหลักสูตรตามกรอบมาตรฐานคุณวุฒิระดับอุดมศึกษา 5. การจัดการเรียนการสอนมีการใช้สื่อและเทคโนโลยี หรือนวัตกรรมในการสอนเพื่อส่งเสริมการเรียนรู้ทุกหลักสูตร 6. มีการคิดกลยุทธ์ในการรับนักศึกษาหลายรูปแบบ 7. มีกิจกรรมพัฒนานักศึกษาที่สอดคล้องกับคุณลักษณะบัณฑิตที่พึงประสงค์ 	<ol style="list-style-type: none"> 1. จำนวนอาจารย์บางหลักสูตรมีจำนวนจำกัด 2. แผนการรับนักศึกษายังไม่สอดคล้องกับสถานการณ์ 3. การพัฒนาและสร้างหลักสูตรใหม่ตามเกณฑ์มาตรฐานยังไม่ทั่วถึง 4. การบูรณาการการเรียนการสอน การวิจัย ศิลปวัฒนธรรมและการบริการทางวิชาการยังไม่ชัดเจน
ด้านการวิจัย สิ่งประดิษฐ์ และงานสร้างสรรค์	<ol style="list-style-type: none"> 1. มหาวิทยาลัยให้ความสำคัญและสนับสนุนให้มีการพัฒนาตนเองด้านการวิจัยและผลิตผลงานสร้างสรรค์ 2. มีระบบและกลไกในการสนับสนุนให้มีการวิจัย 3. มีการกำหนดเกณฑ์หรือมาตรการให้อาจารย์ทำวิจัยอย่างต่อเนื่อง 4. มีผลงานเผยแพร่ระดับนานาชาติมากขึ้น 	<ol style="list-style-type: none"> 1. ควรเร่งการสร้างเครือข่ายเครือข่ายการวิจัยกับมหาวิทยาลัย หน่วยงานต่างประเทศ 2. ขาดแรงกระตุ้นในการทำงานวิจัย

องค์ประกอบ	จุดแข็ง	จุดอ่อน
ด้านบริการวิชาการ	<ol style="list-style-type: none"> 1. โครงการบริการวิชาที่หลากหลาย และตอบสนองตามความต้องการพัฒนาและเสริมสร้างความเข้มแข็งของสังคม ชุมชน และประเทศชาติ 2. มหาวิทยาลัยมีแหล่งให้บริการวิชาการและวิชาชีพ มหาวิทยาลัยมีโครงการ/กิจกรรมสืบสานโครงการอันเนื่องมาจากพระราชดำริ 3. มหาวิทยาลัยมีงบประมาณสนับสนุนการบริการวิชาการ 4. มหาวิทยาลัยมีการจัดฝึกอบรมและจัดทำโครงการด้านบริการวิชาการ 5. มหาวิทยาลัยมีเครือข่ายบริการวิชาการความร่วมมือกับหน่วยงานภายนอก 	<ol style="list-style-type: none"> 1. เครือข่ายความร่วมมือกับหน่วยงานภายนอกยังไม่ครอบคลุมทุกคณะ 2. การประชาสัมพันธ์โครงการยังไม่ทั่วถึง 3. การบูรณาการกับการเรียนการสอนยังไม่ครบถ้วน
ด้านทำนุบำรุงศิลปวัฒนธรรม	<ol style="list-style-type: none"> 1. มหาวิทยาลัยมีสำนักศิลปวัฒนธรรม ทำหน้าที่รับผิดชอบงานด้านทำนุบำรุงศิลปวัฒนธรรมของมหาวิทยาลัย 2. มหาวิทยาลัยมีนโยบายในการทำนุบำรุงศิลปวัฒนธรรม โดยให้ความสำคัญต่อการบูรณาการกับการเรียนการสอนและการบริการวิชาการแก่สังคม 3. มหาวิทยาลัยมีโครงการจัดทำวารสารวัฒนธรรม และโครงการจัดทำฐานข้อมูลเว็บไซต์สำนักวัฒนธรรม 4. มหาวิทยาลัยมีการส่งเสริมด้านศิลปวัฒนธรรมในระดับชาติและนานาชาติ โดยจัดให้มีโครงการเผยแพร่และแลกเปลี่ยนทางวัฒนธรรมกับต่างประเทศ 	<ol style="list-style-type: none"> 1. มหาวิทยาลัยยังไม่มีแหล่งเรียนรู้ด้านศาสนา ศิลปวัฒนธรรมภายในมหาวิทยาลัย 2. มหาวิทยาลัยยังไม่มีการสร้างและพัฒนาองค์ความรู้ในงานศิลปวัฒนธรรมที่สามารถเผยแพร่ในระดับชาติและนานาชาติ 3. การสร้างเครือข่ายความร่วมมือด้านศิลปวัฒนธรรมกับชุมชนยังมีไม่มาก 4. ต้องเร่งสร้างความตระหนักและจิตสำนึกร่วมในเรื่องของการทำนุบำรุงศิลปวัฒนธรรมให้เกิดขึ้นกับอาจารย์ บุคลากร นักศึกษา ศิษย์เก่าและประชาชนในชุมชน

วิเคราะห์สถานการณ์จากปัจจัยภายนอก

ปัจจัยต่าง ๆ ที่ส่งผลกระทบต่อการทำงานของมหาวิทยาลัย ที่เป็นทั้งโอกาส (Opportunities) และอุปสรรค (Threats)

โอกาส (Opportunities)	อุปสรรค (Threats)
<ul style="list-style-type: none"> ● นโยบายด้านการศึกษารัฐบาล และยุทธศาสตร์ด้านการศึกษาของประเทศ ● การรวมตัวของกลุ่มประเทศอาเซียน ในปี พ.ศ. 2558 เป็นโอกาสในการสร้างเครือข่ายความร่วมมือทางด้านวิชาการ และด้านอื่น ๆ ● โครงสร้างทางสังคมมีแนวโน้มเป็นสังคมผู้สูงอายุ เป็นโอกาสที่จะพัฒนาการเรียนรู้เป็นการเรียนรู้ตลอดชีวิต การเรียนรู้ตามอัธยาศัย และการเรียนรู้ของผู้สูงอายุ 	<ul style="list-style-type: none"> ● การรวมตัวกันของกลุ่มประเทศอาเซียน ทำให้การแข่งขันด้านการศึกษามีทางเลือกในการศึกษามีแนวโน้มเพิ่มสูงขึ้น ● สภาพแวดล้อมทางเศรษฐกิจและสังคมมีการเปลี่ยนแปลงที่ค่อนข้างเร็ว ทำให้มหาวิทยาลัยต้องปรับวิธีการดำเนินงานให้ทันต่อการเปลี่ยนแปลง ● งบประมาณแผ่นดินที่ได้รับในการพัฒนามหาวิทยาลัย ยังมีจำนวนจำกัด

**ตารางการวิเคราะห์ความสอดคล้องของแผนกลยุทธ์ มหาวิทยาลัยราชภัฏวไลยอลงกรณ์ ในพระบรมราชูปถัมภ์ จังหวัดปทุมธานี
ประจำปีงบประมาณ พ.ศ. 2558**

นโยบายรัฐบาล	นโยบายการจัดสรรงบประมาณบริหารราชการแผ่นดิน พ.ศ. 2555	แผนอุดมศึกษาระยะยาว 15 ปี ฉบับที่ 2 (พ.ศ. 2551-2565)	แผนพัฒนาการศึกษาระดับอุดมศึกษา ฉบับที่ 11 (พ.ศ.2555-2559)	นโยบายมหาวิทยาลัยราชภัฏวไลยอลงกรณ์ ในพระบรมราชูปถัมภ์ จังหวัดปทุมธานี	ยุทธศาสตร์และกลยุทธ์มหาวิทยาลัยราชภัฏวไลยอลงกรณ์ ในพระบรมราชูปถัมภ์ จังหวัดปทุมธานี
<p>4. ยุทธศาสตร์ การศึกษาคุณภาพชีวิต</p> <p>4.1 การขยายโอกาส และพัฒนาคุณภาพ การศึกษา</p>	<p>4.1.1 ส่งเสริมการปฏิรูปการศึกษา ทั้งในด้านคุณภาพครู หลักสูตร และการใช้เทคโนโลยีทางการศึกษา ในทุกระดับและทุกประเภทของการศึกษา</p> <p>4.1.2 จัดหาเครื่องคอมพิวเตอร์ แบบพกพา (แท็บเล็ต) เพื่อ สนับสนุนการศึกษาให้แก่นักเรียน ระดับชั้นประถมศึกษาปีที่ 1 และ ชั้นมัธยมศึกษาปีที่ 1 ควบคู่กับการ เร่งรัดการพัฒนาครู โปรแกรม และ เนื้อหาทางการศึกษาที่เหมาะสมกับ หลักสูตร รวมทั้งพัฒนาและสนับสนุนระบบอินเทอร์เน็ตไร้สายใน สถานศึกษา เพื่อให้นักเรียน สามารถใช้ประโยชน์ได้โดยไม่เสีย ค่าใช้จ่าย</p>	<p>เป้าหมายของกรอบแผนอุดมศึกษา ระยะยาว ฉบับที่ 2 พ.ศ. 2551-2565 "ยกระดับคุณภาพอุดมศึกษา ไทยเพื่อผลิตและพัฒนาบุคลากรที่มี คุณภาพสามารถปรับตัวสำหรับงาน ที่เกิดขึ้นตลอดชีวิต พัฒนาศักยภาพ อุดมศึกษาในการสร้างความรู้และ นวัตกรรมเพื่อเพิ่มขีดความสามารถ ในการแข่งขันของประเทศใน โลกภิวัตน์ สนับสนุนการพัฒนาที่ยั่งยืนของท้องถิ่นไทย โดยใช้กลไกของ ธรรมชาติ การเงิน การกำกับ มาตรฐานและเครือข่ายอุดมศึกษา บนพื้นฐานของเสรีภาพทางวิชาการ ความหลากหลาย และเอกภาพเชิง ระบบ"</p>	<p>เป้าหมายการพัฒนาอุดมศึกษา คือ มุ่ง ยกระดับคุณภาพอุดมศึกษาไทย เพื่อ ผลิตและพัฒนาทรัพยากรมนุษย์ที่มี คุณภาพอุดมศึกษาไทย ในการสร้าง ความรู้และนวัตกรรมเพื่อเพิ่มขีด ความสามารถในการแข่งขันของประเทศ บนพื้นฐานปรัชญาของเศรษฐกิจ พอเพียง การแข่งขันในระดับสากล รวมทั้งเพื่อสนับสนุนการพัฒนายั่งยืน ของชุมชนและท้องถิ่นบนพื้นฐานของ เสรีภาพทางวิชาการ และเอกภาพเชิง ระบบโดยใช้กลไกธรรมชาติ เครือข่ายอุดมศึกษาทั่วประเทศ ตลอดจนมุ่งแก้ปัญหาวิกฤติเศรษฐกิจ ของประเทศ โดยมีส่วนช่วยเหลือ บรรเทาความเดือดร้อนจากวิกฤติด้าน เศรษฐกิจ โดยเฉพาะเรื่องการว่างงาน และมุ่งปฏิรูปอุดมศึกษาทุกด้านเพื่อ นำไปสู่การพัฒนาคุณภาพอุดมศึกษา ไทย</p>	<p><u>นโยบายข้อที่ 1</u> ยกระดับคุณภาพมาตรฐาน การศึกษาในระดับชาติ ให้มหาวิทยาลัย ได้รับการรับรองคุณภาพครบทุกมิติจาก หน่วยงานต่างๆ ในระดับดีขึ้น โดย มหาวิทยาลัยส่งเสริมให้คณาจารย์ นักศึกษา ศิษย์เก่าได้มีผลงานที่โดดเด่น ได้รับรางวัลและการยกย่องในระดับชาติ รวมทั้งส่งเสริมคณาจารย์ของมหาวิทยาลัยฯ ให้มีคุณวุฒิ ผลงานและตำแหน่งทาง วิชาการตามเกณฑ์มาตรฐานของชาติ</p> <p><u>นโยบายข้อที่ 2</u> พัฒนาและเพิ่มบทบาท ในการเป็นสถาบันอุดมศึกษาเพื่อพัฒนา ท้องถิ่น ด้วยการสร้างผลงานและการ ดำเนินการที่ชัดเจนเป็นรูปธรรม โดยจัด ให้มีกิจกรรมที่หยิบยกปัญหาของ ท้องถิ่นมาทำการวิจัย ให้บริการวิชาการ และนำมาใช้ในการผลิตบัณฑิต รวมทั้ง มุ่งผลิตบัณฑิตที่มีคุณภาพ สามารถ ปฏิบัติงานเพื่อการพัฒนาท้องถิ่นและ สังคมตามอัตลักษณ์ได้อย่างชัดเจน</p>	<p>ยุทธศาสตร์ 1 การพัฒนาคุณภาพ บัณฑิตให้ตรงกับความต้องการ ของสังคม การพัฒนาเศรษฐกิจ และพร้อมเข้าสู่ประชาคมอาเซียน กลยุทธ์</p> <p>1.1 ส่งเสริมให้นักศึกษาที่มีคุณภาพ ตรงความต้องการของสังคม ท้องถิ่น และได้รับปลูกฝังด้านคุณธรรม จริยธรรม จรรยาบรรณวิชาชีพ มีการ พัฒนาคุณลักษณะที่พึงประสงค์ของ สาขาวิชา โดยการจัดการเรียนการสอนที่เน้นผู้เรียนเป็นสำคัญตามความ ต้องการของท้องถิ่นและตลาดแรงงาน</p> <p>1.2 จัดหา พัฒนาทรัพยากรทาง การศึกษาที่เป็นสากลและความเป็น นานาชาติ และพัฒนารูปแบบการ เรียนรู้เพื่อพัฒนาทักษะทาง ภาษาอังกฤษ และภาษาต่างประเทศ อื่นๆ ที่สำคัญ</p>

นโยบายรัฐบาล	นโยบายการจัดสรรงบประมาณแผนบริหารราชการแผ่นดิน พ.ศ. 2555	แผนอุดมศึกษาระยะยาว 15 ปี ฉบับที่ 2 (พ.ศ. 2551-2565)	แผนพัฒนาการศึกษาระดับอุดมศึกษา ฉบับที่ 11 (พ.ศ.2551-2559)	นโยบายมหาวิทยาลัยราชภัฏวไลยอลงกรณ์ ในพระบรมราชูปถัมภ์ จังหวัดปทุมธานี	ยุทธศาสตร์และกลยุทธ์มหาวิทยาลัยราชภัฏวไลยอลงกรณ์ ในพระบรมราชูปถัมภ์ จังหวัดปทุมธานี
	<p>4.1.3 สร้างวัฒนธรรมและสังคมการเรียนรู้ตลอดชีวิต สร้างโอกาสการเรียนรู้ให้คนทุกกลุ่มวัยควบคู่กับการพัฒนาแหล่งเรียนรู้ในทุกประเภทและในระดับพื้นที่ รวมทั้งส่งเสริมการรักการอ่าน การเรียนรู้ภาษาต่างประเทศและภาษาถิ่น</p> <p>4.1.4 พัฒนาเด็กวัยเรียนทุกระดับการศึกษาให้มีความรู้ทางวิชาการและสติปัญญาทางอารมณ์ที่เข้มแข็ง มีจริยธรรม ตระหนักในสิทธิ หน้าที่ ความเสมอภาค การทำประโยชน์ ต่อสังคม และการสร้างจิตสำนึกที่ดี ผ่านกระบวนการอบรมเยาวชนที่เหมาะสมกับวัย เช่น กิจกรรมทางศาสนา ลูกเสือ เนตรนารี ยุวกาชาด เป็นต้น</p> <p>4.1.5 ส่งเสริมการผลิตและพัฒนากำลังคนให้มีคุณภาพและมาตรฐาน สอดคล้องตามความต้องการของตลาด</p> <p>4.1.6 ส่งเสริมการยกฐานะครูให้เป็นวิชาชีพชั้นสูง สนับสนุนการผลิตและพัฒนาครู อาจารย์ และบุคลากรทางการศึกษาในสาขาขาดแคลน และจัดให้มีครูเพียงพอในห้องเรียน</p>			<p><u>นโยบายข้อที่ 3</u> พัฒนาคุณภาพมาตรฐานการศึกษาในระดับนานาชาติ โดยมีการจัดหลักสูตรปริญญาภาษาอังกฤษ หรือหลักสูตรนานาชาติอย่างน้อย 5 หลักสูตร ใน พ.ศ. 2560 และส่งเสริมให้หน่วยงานภายใน ตลอดจนคณาจารย์ นักศึกษา และบุคลากรได้มีผลงานที่เป็นที่ยอมรับในระดับนานาชาติ</p> <p><u>นโยบายข้อที่ 4</u> ผลิตบัณฑิตที่มีคุณภาพ เป็นที่ยอมรับ โดยจัดให้มีการทบทวน ปรับปรุงหลักสูตรและระบบการเรียนการสอนให้ทันสมัยสอดคล้องกับความต้องการของสังคม ความก้าวหน้าทางวิชาการ และยุทธศาสตร์ของมหาวิทยาลัย และยกระดับความสามารถของนักศึกษาโดยภาพรวมในด้านภาษา คณิตศาสตร์ การใช้เหตุผล และส่งเสริม ปรับปรุง พัฒนานักศึกษาให้มีอัตลักษณ์ โดยเฉพาะความสามารถในการปฏิบัติงานเพื่อการพัฒนาท้องถิ่น และความรู้ความสามารถในการปฏิบัติงานในบริบทของการเป็นสมาชิกประชาคมอาเซียน และจัดให้มีการคัดเลือก ส่งเสริมและยกย่องนักศึกษาที่มีความสามารถสูงพิเศษ (Talent) เพื่อเป็นการสร้างชื่อเสียงให้แก่มหาวิทยาลัย</p>	<p>1.3 ส่งเสริมการจัดทำแผนการตลาด และการสร้างเครือข่ายกับสถานศึกษาในพื้นที่</p> <p>1.4. พัฒนาคุณภาพการจัดการศึกษา ขึ้นพื้นฐานและระบบการบริหารจัดการของโรงเรียนสาธิตเพื่อรองรับการเข้าสู่ประชาคมอาเซียน</p> <p>ยุทธศาสตร์ 2 การผลิตผลงานวิจัย และงานสร้างสรรค์ที่มีคุณภาพเป็นที่ยอมรับในระดับชาติและนานาชาติ</p> <p>กลยุทธ์</p> <p>2.1. พัฒนาระบบกลไกสนับสนุนการบริหารงานวิจัยให้มีคุณภาพและมาตรฐาน</p> <p>2.2. สนับสนุนการผลิตผลงานวิจัย งานสร้างสรรค์ทั้งระดับชาติและนานาชาติ</p>

นโยบายรัฐบาล	นโยบายการจัดสรรงบประมาณแผนบริหารราชการแผ่นดิน พ.ศ. 2555	แผนอุดมศึกษาระยะยาว 15 ปี ฉบับที่ 2 (พ.ศ. 2551-2565)	แผนพัฒนาการศึกษาระดับอุดมศึกษา ฉบับที่ 11 (พ.ศ.2551-2559)	นโยบายมหาวิทยาลัยราชภัฏวไลยอลงกรณ์ ในพระบรมราชูปถัมภ์ จังหวัดปทุมธานี	ยุทธศาสตร์และกลยุทธ์มหาวิทยาลัยราชภัฏวไลยอลงกรณ์ ในพระบรมราชูปถัมภ์ จังหวัดปทุมธานี
<p>4.2 การสนับสนุนการจัดการศึกษาขั้นพื้นฐาน</p> <p>4.9 การอนุรักษ์ ส่งเสริม และพัฒนา ศาสนา ศิลปะ และ วัฒนธรรม</p>	<p>4.1.7 เพิ่มโอกาสในการเข้าถึงบริการทางการศึกษาสำหรับผู้ยากไร้ คนพิการ หรือทุพพลภาพ และชนกลุ่มน้อย รวมทั้งเสริมสร้างโอกาสการศึกษาต่อในระดับที่สูงขึ้น</p> <p>4.1.8 ปรับปรุงการบริหารจัดการกองทุนเงินให้กู้ยืมเพื่อการศึกษา โดยปรับเปลี่ยนการชำระหนี้เป็นระบบที่ผูกพันกับรายได้ในอนาคต</p> <p>4.1.9 สนับสนุนการดำเนินงานตามภารกิจพื้นฐานของหน่วยงาน</p> <p>4.2.1 จัดให้ประชากรวัยเรียนได้รับการศึกษาขั้นพื้นฐาน ตั้งแต่ระบบก่อนประถมศึกษาถึงมัธยมศึกษาตอนปลายทั้งสายสามัญและอาชีพ โดยไม่เสียค่าใช้จ่าย</p> <p>4.2.2 สนับสนุนการดำเนินงานตามภารกิจพื้นฐานของหน่วยงาน</p> <p>4.9.1 ส่งเสริมให้ศาสนา ศิลปะ วัฒนธรรม มีบทบาทในการธำรงร่วมเทิดทูนสถาบันหลักของประเทศ</p> <p>4.9.2 ส่งเสริมให้ศาสนา ศิลปะ วัฒนธรรมเป็นเครื่องกำหนดวิถีชีวิต ความเป็นอยู่ของคนในสังคม และยึดโยงคนไทยให้เป็นเอกภาพ และปรองดองสมานฉันท์</p>			<p><u>นโยบายข้อที่ 5</u> พัฒนาการวิจัยและการบริการวิชาการเพื่อพัฒนาคุณภาพชีวิตในท้องถิ่น และแสวงหาความรู้ใหม่ให้เป็นที่ยอมรับระดับชาติและนานาชาติ โดยจัดให้มีการบูรณาการศาสตร์ต่างๆ แบบสหสาขา สร้างเครือข่าย และแสวงหาระดมทรัพยากรเพื่อสร้างผลงานการวิจัยและการให้บริการวิชาการ การแลกเปลี่ยนเรียนรู้ การใช้ประโยชน์จากผลงานวิจัย การให้บริการวิชาการกับสังคม ชุมชน ในท้องถิ่น หน่วยงาน ประชาคม วิชาการทั้งภายใน และภายนอกประเทศ</p> <p><u>นโยบายข้อที่ 6</u> พัฒนาเป็นมหาวิทยาลัยขนาดกลางที่มีจำนวนนักศึกษาภาคปกติคงอยู่อย่างน้อย 12,000 คน โดยจัดให้มีการกำหนดกลยุทธ์ที่ชัดเจนนำไปปฏิบัติได้จริงในด้านการรับนักศึกษา การลงทุนด้านอาคารสถานที่ ห้องปฏิบัติการ ครุภัณฑ์ ความต้องการอัตรากำลังและการพัฒนาทรัพยากรบุคคล และการบริหารการเงิน</p>	<p>ยุทธศาสตร์ 3 การให้บริการวิชาการแก่สังคม ท้องถิ่น ชุมชน สถานประกอบการ</p> <p>กลยุทธ์</p> <p>3.1 ส่งเสริม สนับสนุนการให้บริการเพื่อสร้างความเข้มแข็งแก่ชุมชนและสังคม โดยการสร้างเครือข่าย</p> <p>3.2 ส่งเสริมการเรียนรู้ การสืบสานโครงการอันเนื่องมาจากพระราชดำริ และปรัชญาเศรษฐกิจพอเพียง</p> <p>3.3 พัฒนาระบบกลไกบริหารจัดการในด้านบริการวิชาการ</p> <p>3.4 ส่งเสริมการพัฒนาครูเพื่อสร้างครูมืออาชีพรองรับประชาคมอาเซียน</p> <p>ยุทธศาสตร์ 4 การทำนุบำรุง เผยแพร่ สืบสาน ศิลปวัฒนธรรม ของท้องถิ่น และของชาติ</p> <p>กลยุทธ์</p> <p>4.1 อนุรักษ์ส่งเสริมการรับรู้ สร้างสำนึกและตระหนักในคุณค่าของศิลปวัฒนธรรม ภูมิปัญญาไทยให้นักศึกษา บุคลากรและประชาชนทั่วไป</p> <p>4.2 ส่งเสริมการสร้างเครือข่าย การเรียนรู้และการแลกเปลี่ยนศิลปวัฒนธรรมระหว่างหน่วยงานภายในและภายนอกทั้งในประเทศและต่างประเทศ</p>

นโยบายรัฐบาล	นโยบายการจัดสรรงบประมาณแผนบริหารราชการแผ่นดิน พ.ศ. 2555	แผนอุดมศึกษาระยะยาว 15 ปี ฉบับที่ 2 (พ.ศ. 2551-2565)	แผนพัฒนาการศึกษาระดับอุดมศึกษา ฉบับที่ 11 (พ.ศ.2551-2559)	นโยบายมหาวิทยาลัยราชภัฏวไลยอลงกรณ์ ในพระบรมราชูปถัมภ์ จังหวัดปทุมธานี	ยุทธศาสตร์และกลยุทธ์มหาวิทยาลัยราชภัฏวไลยอลงกรณ์ ในพระบรมราชูปถัมภ์ จังหวัดปทุมธานี
	<p>4.9.3 สร้างกลไกเครือข่ายให้ทุกภาคส่วนมีส่วนร่วมในการเฝ้าระวังทางวัฒนธรรมที่มีผลกระทบต่อการเบี่ยงเบนทางวัฒนธรรมและพฤติกรรมของเด็กและเยาวชน</p> <p>4.9.4 ส่งเสริมความร่วมมือและความเชื่อมโยงทางวัฒนธรรมเพื่อเสริมสร้างความสัมพันธ์อันดีกับอารยประเทศ</p> <p>4.9.5 สนับสนุนการดำเนินงานตามภารกิจพื้นฐานของหน่วยงาน</p>			<p>นโยบายข้อที่ 7 พัฒนาการบริหารจัดการในมหาวิทยาลัย โดยสร้างเสริมความเป็นองค์กรแห่งการเรียนรู้ในมหาวิทยาลัยที่มีพลวัตในการพัฒนาด้วยกระบวนการเชิงคุณภาพ และเรียนรู้เติบโตอย่างต่อเนื่อง เสริมสร้างขีดสมรรถนะของมหาวิทยาลัยด้านเทคโนโลยีการสื่อสารและสารสนเทศ รวมทั้งความเป็นนานาชาติ พัฒนามหาวิทยาลัยให้เป็นองค์กรที่มีคุณภาพและบรรยากาศทางวิชาการ สภาพการทำงานที่ดี การมีสุนทรียะและเป็นมหาวิทยาลัยสีเขียว พัฒนามหาวิทยาลัยให้บุคลากรมีคุณภาพชีวิตที่ดีและสามารถดึงดูดคนดีคนเก่งเข้ามาร่วมงานได้ ส่งเสริมการพัฒนาคุณธรรมจริยธรรมของอาจารย์ บุคลากรและนักศึกษา รวมทั้งส่งเสริมการน้อมนำแนวพระราชดำริและหลักปรัชญาของเศรษฐกิจพอเพียงมาประยุกต์ใช้ในการปฏิบัติงานและดำเนินชีวิต และเตรียมการเพื่อรองรับการก้าวสู่การเป็นมหาวิทยาลัยในกำกับ</p>	<p>ยุทธศาสตร์ 5 การบริหารและการพัฒนาสถาบัน</p> <p>กลยุทธ์</p> <p>5.1 ส่งเสริมให้มีการพัฒนา การนำเทคโนโลยีสารสนเทศมาใช้ในการบริหารจัดการ</p> <p>5.2 ส่งเสริมและพัฒนาบุคลากร ให้เป็นผู้มีศักยภาพ มีภาวะผู้นำ รับผิดชอบต่อสังคม และมีความก้าวหน้าในสายงาน</p> <p>5.3 จัดทำผังแม่บทการใช้ประโยชน์และแสวงหาพันธมิตร ร่วมดำเนินการพัฒนาธุรกิจบริหารจัดการสร้างผลประโยชน์จากที่ดินของมหาวิทยาลัย</p> <p>5.4 พัฒนามหาวิทยาลัยสีเขียว</p> <p>5.5 ปรับปรุงคุณภาพประสิทธิภาพการให้บริการ</p> <p>5.6 สร้างเสริมธรรมาภิบาลทางการบริหาร</p>

นโยบายรัฐบาล	นโยบายการจัดสรรงบประมาณแผนบริหารราชการแผ่นดิน พ.ศ. 2555	แผนอุดมศึกษาระยะยาว 15 ปี ฉบับที่ 2 (พ.ศ. 2551-2565)	แผนพัฒนาการศึกษาระดับอุดมศึกษา ฉบับที่ 11 (พ.ศ.2551-2559)	นโยบายมหาวิทยาลัยราชภัฏวไลยอลงกรณ์ ในพระบรมราชูปถัมภ์ จังหวัดปทุมธานี	ยุทธศาสตร์และกลยุทธ์มหาวิทยาลัยราชภัฏวไลยอลงกรณ์ ในพระบรมราชูปถัมภ์ จังหวัดปทุมธานี
	<p>ได้ทันทีโดยความร่วมมือระหว่างหน่วยงานกับสถานศึกษา ส่งเสริมให้มีศูนย์อบรมอาชีวศึกษาเพื่อให้ นักเรียน นักศึกษา และประชาชนสามารถเรียนรู้หาประสบการณ์ก่อนไปประกอบอาชีพโดยให้สถาบันอาชีวศึกษาดำเนินการร่วมกับผู้เชี่ยวชาญในแต่ละอาชีพ รวมทั้งจัดให้มีศูนย์ซ่อมสร้างประจำชุมชนเพื่อฝึกฝนช่างฝีมือและการสร้างทักษะในการให้บริการประชาชน</p> <p>ทั้งนี้จะดำเนินการร่วมกับภาคเอกชนอย่างจริงจัง เพื่อส่งเสริมการศึกษาในสายอาชีวศึกษาให้เป็นที่ยอมรับและสามารถมีรายได้สูงตามความสามารถ</p>				<p>ยุทธศาสตร์ 6 การยกระดับคุณภาพและมาตรฐานศึกษา</p> <p>กลยุทธ์</p> <p>6.1 พัฒนาระบบกลไกการพัฒนาหลักสูตร และการบริหารหลักสูตรให้เป็นไปตามเกณฑ์มาตรฐาน</p> <p>6.2 พัฒนาบุคลากรสายอาจารย์และสายสนับสนุน</p> <p>6.3 พัฒนาสัมฤทธิผลการเรียนรู้ตามคุณลักษณะของบัณฑิต เสริมสร้างคุณธรรมให้กับนักศึกษาผ่านการจัดกิจกรรมของนักศึกษา</p> <p>6.4 พัฒนาความร่วมมือกับศิษย์เก่า</p> <p>6.5 พัฒนาระบบและกลไกการประกันคุณภาพ</p>



งบประมาณรายจ่าย ประจำปีงบประมาณ พ.ศ. 2558
มหาวิทยาลัยราชภัฏวไลยอลงกรณ์ ในพระบรมราชูปถัมภ์ จังหวัดปทุมธานี

กองนโยบายและแผน สำนักงานอธิการบดี

รายละเอียดกรอบวงเงินในการจัดสรรงบประมาณเงินรายได้ ปี 2558

การประมาณการรายได้ของมหาวิทยาลัย ในปีงบประมาณ พ.ศ. 2558 มีการประมาณจากรายได้จากการจัดการจัดการศึกษา รายได้จากสิทธิประโยชน์ รายได้จากบริการวิจัย และรายได้จากบริการวิชาการ จำนวน 434,171,300 บาท รวมทั้งมหาวิทยาลัยได้รับจัดสรรงบประมาณรายจ่ายจากงบประมาณแผ่นดิน จำนวน 439,568,500 บาท รวมเป็นงบประมาณที่นำมาจัดสรรและบริหารจัดการ จำนวนทั้งสิ้น 873,739,800 บาท ดำเนินการจัดสรรตามแนวปฏิบัติและระเบียบข้อบังคับของมหาวิทยาลัย โดยจัดสรรงบประมาณ เป็นดังนี้

1. สมทบกองทุนพัฒนาบุคลากร กองทุนวิจัย และกองทุนพัฒนานักศึกษา ตามเกณฑ์ที่กำหนดโดยระเบียบของแต่ละกองทุน สำหรับในปีงบประมาณ พ.ศ. 2558 มียอดเงิน ที่ต้องจัดสรร ดังนี้

● กองทุนพัฒนาบุคลากร	11,966,800 บาท
● กองทุนวิจัย	4,786,700 บาท
● กองทุนพัฒนานักศึกษา	4,786,700 บาท
รวม	21,540,200 บาท

สำหรับการจัดสรรงบประมาณในส่วนของที่เข้าเงินกองทุน จำนวน 21,540,200 บาท จะรับผิดชอบจัดสรรโดยคณะกรรมการบริหารของกองทุน ทั้งนี้ สำนัก คณะ และหน่วยงานต่างๆ สามารถดำเนินงานตามแนวปฏิบัติของแต่ละกองทุน เพื่อขอรับการสนับสนุนงบประมาณสำหรับใช้ในการดำเนินโครงการ

2. การจัดสรรงบประมาณในส่วนเป็นรายได้เงินทุนสนับสนุนจากหน่วยงานภายนอกเพื่อการวิจัย การให้บริการวิชาการ และการจัดการสิทธิประโยชน์ จำนวน 107,000,000 บาท จัดสรรให้แก่หน่วยงาน ผู้รับผิดชอบการดำเนินโครงการ ตามข้อตกลง ข้อกำหนดของโครงการโดยจัดทำเป็นประกาศค่าใช้จ่ายของแต่ละโครงการ ทั้งนี้จะต้อง มีการหักค่าใช้จ่ายสมทบเข้ากองทุน/หน่วยงานที่เกี่ยวข้องตามข้อกำหนดของกองทุนหรือตามข้อกำหนดของโครงการ ทั้งนี้งบประมาณที่มีการจัดสรรจะประกอบด้วย

● การทำวิจัยทุนสนับสนุนจากภายนอก	9,000,000 บาท
● การให้บริการวิชาการทุนสนับสนุนจากภายนอก	45,000,000 บาท
● สำนักสิทธิประโยชน์	53,000,000 บาท
รวม	107,000,000 บาท

3. การจัดสรรงบประมาณในการบริหารงานให้หน่วยงานภายในมหาวิทยาลัย จำนวน 835,905,500 บาท โดยแยกออกเป็น งบการจัดการศึกษา งบกองทุนพัฒนาบุคลากร งบกองทุนวิจัย งบกองทุนพัฒนานักศึกษา และงบรายได้สิทธิประโยชน์ ได้จัดสรรตามระเบียบ เพื่อใช้ในการจัดการศึกษาและการดำเนินงานตามภารกิจ ของมหาวิทยาลัย ซึ่งมีรายละเอียดดังต่อไปนี้

มหาวิทยาลัยราชภัฏวไลยอลงกรณ์ ในพระบรมราชูปถัมภ์ จังหวัดปทุมธานี

ประมาณการรายจ่ายเงินรายได้ ประจำปีงบประมาณ พ.ศ. 2558

รายการ	ประมาณรายได้	งบที่ขอตั้ง	จัดสรรจริงปี 2558
งบประมาณแผ่นดิน			439,568,500
งบการจัดการศึกษา	299,171,300	233,337,000	211,796,800
งบกองทุนพัฒนาบุคลากร			11,966,800
งบกองทุนวิจัย			4,786,700
งบกองทุนพัฒนานักศึกษา			4,786,700
งบรายได้สิทธิประโยชน์	75,000,000	63,750,000	53,000,000
งบรายได้การวิจัย	10,000,000	9,000,000	9,000,000
งบรายได้บริการวิชาการ	50,000,000	45,000,000	45,000,000
งบรายได้เงินคงคลัง		50,000,000	50,000,000
งบประมาณทั้งสิ้น	434,171,300	401,087,000	829,905,500

รายละเอียดการจัดสรรงบประมาณแผ่นดินและงบประมาณรายได้ ประจำปีงบประมาณ พ.ศ. 2558

จำแนกตามประเภทงบประมาณรายจ่าย

ลำดับที่	หน่วยงาน	งบประมาณแผ่นดิน						งบประมาณรายจ่ายเงินรายได้						รวมงบประมาณทั้งสิ้น	
		งบบุคลากร	งบดำเนินงาน	งบลงทุน		งบอุดหนุน	งบรายจ่ายอื่น	รวม	งบบุคลากร	งบดำเนินงาน	งบลงทุน	งบอุดหนุน	งบรายจ่ายอื่น		รวม
				ค่าครุภัณฑ์	ค่าที่ดินและสิ่งก่อสร้าง										
1	คณะครุศาสตร์		1,893,400					1,893,400		4,253,000				4,253,000	6,146,400
2	คณะมนุษยศาสตร์และสังคมศาสตร์		1,549,200					1,549,200		6,074,200				6,074,200	7,623,400
3	คณะวิทยาการจัดการ		1,627,200					1,627,200		10,611,400				10,611,400	12,238,600
4	คณะวิทยาศาสตร์และเทคโนโลยี		4,316,400	2,116,100				6,432,500		6,112,100				6,112,100	12,544,600
5	คณะเทคโนโลยีอุตสาหกรรม		2,505,600					2,505,600		4,430,400				4,430,400	6,936,000
6	คณะเทคโนโลยีการเกษตร		765,000	846,000				1,611,000		617,300				617,300	2,228,300
7	วิทยาลัยนวัตกรรมการจัดการ		135,000					135,000		15,925,600				15,925,600	16,060,600
8	ศูนย์ กทม.		295,000					295,000		800,000				800,000	1,095,000
9	ศูนย์ สระแก้ว		126,400					126,400		1,068,600				1,068,600	1,195,000
10	บัณฑิตวิทยาลัย							-		3,500,000				3,500,000	3,500,000
11	สำนักส่งเสริมวิชาการและงานทะเบียน							-		36,000,000				36,000,000	36,000,000
12	สำนักส่งเสริมการเรียนรู้และบริการวิชาการ			29,700			4,423,200	4,452,900				45,000,000		45,000,000	49,452,900
13	สำนักวิทยบริการและเทคโนโลยีสารสนเทศ							1,100,000		4,000,000				4,000,000	5,100,000
14	สถาบันวิจัยและพัฒนา						15,060,800	15,060,800				13,666,700		13,666,700	28,727,500
15	สำนักมาตรฐานและจัดการคุณภาพ							550,000				200,000		200,000	750,000
16	สำนักศึกษาทั่วไป		500,000					500,000		3,500,000				3,500,000	4,000,000
17	สำนักศิลปวัฒนธรรม						995,000	995,000						-	995,000
18	สำนักงานอธิการบดี							-						-	-
19	- กองกลาง	87,793,800	20,019,900	16,102,600	55,637,500	206,087,900	2,400,000	388,041,700	25,000,000	33,044,200	50,000,000		11,666,800	119,711,000	507,752,700
20	- กองนโยบายและแผน							1,778,400		22,000,000				22,000,000	23,778,400
21	- กองพัฒนานักศึกษา		500,000					500,000		600,000			4,666,700	5,266,700	5,766,700
22	สำนักงานสภามหาวิทยาลัย							-				2,200,000		2,200,000	2,200,000
23	สำนักสิทธิประโยชน์							-				53,000,000		53,000,000	53,000,000
24	ศูนย์วิทยาศาสตร์							1,752,000		200,000				200,000	1,952,000
25	ศูนย์ภาษา						1,800,000	1,800,000		2,000,000				2,000,000	3,800,000
26	หน่วยงานวิเทศสัมพันธ์							-		1,000,000				1,000,000	1,000,000
27	หน่วยตรวจสอบภายใน							-		200,000				200,000	200,000
28	โรงเรียนสาธิต					6,862,400		6,862,400				35,000,000		35,000,000	41,862,400
	รวม	87,793,800	34,233,100	19,094,400	55,637,500	235,229,300	7,580,400	439,568,500	25,000,000	155,936,800	50,000,000	35,000,000	130,400,200	396,337,000	835,905,500

มหาวิทยาลัยราชภัฏวไลยอลงกรณ์ ในพระบรมราชูปถัมภ์ จังหวัดปทุมธานี

สรุปตารางการจัดสรรงบประมาณรายจ่าย งบประมาณปี 2558 ให้แก่หน่วยงาน

ลำดับที่	หน่วยงาน	งบประมาณแผ่นดิน	งบประมาณรายได้	รวม	ค่าใช้จ่ายในการดำเนินงานงบประมาณแผ่นดิน	ค่าใช้จ่ายในการดำเนินงานงบประมาณรายได้
1	คณะครุศาสตร์	1,893,400	4,253,000	6,146,400	ค่าใช้จ่ายในการพัฒนานักศึกษาจากวีสดูการศึกษา	
2	คณะมนุษยศาสตร์และสังคมศาสตร์	1,549,200	6,074,200	7,623,400	ค่าใช้จ่ายในการพัฒนานักศึกษาจากวีสดูการศึกษา	ค่าใช้จ่ายบริหารคณะ
3	คณะวิทยาการจัดการ	1,627,200	10,611,400	12,238,600	ค่าใช้จ่ายในการพัฒนานักศึกษาจากวีสดูการศึกษา	ค่าใช้จ่ายการจัดการศึกษาหลักสูตร
4	คณะวิทยาศาสตร์และเทคโนโลยี	6,432,500	6,112,100	12,544,600	ค่าใช้จ่ายในการพัฒนานักศึกษาจากวีสดูการศึกษา	สำรองส่วนกลางคณะ
					ครุภัณฑ์งบประมาณแผ่นดิน 6 รายการ 2,116,100 บาท	
5	คณะเทคโนโลยีอุตสาหกรรม	2,505,600	4,430,400	6,936,000	ค่าใช้จ่ายในการพัฒนานักศึกษาจากวีสดูการศึกษา	ค่าใช้จ่ายค่าสาธารณูปโภค หรือ ค่าครุภัณฑ์
6	คณะเทคโนโลยีการเกษตร	1,611,000	617,300	2,228,300	ค่าใช้จ่ายในการพัฒนานักศึกษาจากวีสดูการศึกษา	
7	วิทยาลัยนวัตกรรมการจัดการ	135,000	15,925,600	16,060,600		
8	ศูนย์ กทม.	295,000	800,000	1,095,000	ค่าใช้จ่ายพัฒนานักศึกษาจากวีสดูการศึกษา	ค่าใช้จ่ายในการบริหารจัดการ
9	ศูนย์ สระแก้ว	126,400	1,068,600	1,195,000	ค่าใช้จ่ายในการพัฒนานักศึกษาจากวีสดูการศึกษา	ค่าใช้จ่ายพัฒนาศูนย์สระแก้ว
10	บัณฑิตวิทยาลัย		3,500,000	3,500,000		
11	สำนักส่งเสริมวิชาการและงานทะเบียน		36,000,000	36,000,000		ค่าใช้จ่ายดำเนินงานของสำนัก
						ค่าสอนภาคปกติ/เกินภาระงาน
						ค่าสอนภาคพิเศษ , ค่าใช้จ่ายทุนการศึกษาพิเศษ
12	สำนักส่งเสริมการเรียนรู้และและบริการวิชาการ	4,452,900	45,000,000	49,452,900	- ค่าใช้จ่ายการท่องเที่ยวเพื่อพัฒนาทักษะภาษาเพื่อการสื่อสารความรู้ความเข้าใจในประวัติศาสตร์ ศิลปวัฒนธรรม และแหล่งท่องเที่ยวให้กับนักศึกษา บุคลากร ชุมชน ท้องถิ่น	ค่าใช้จ่ายในการจัดการส่งเสริมบริการวิชาการ
					- ค่าเนิการค่าใช้จ่ายบริการวิชาการแก่สังคมสร้างความเข้มแข็งให้กับชุมชนและท้องถิ่น	ค่าใช้จ่ายบริการวิชาการจากภายนอก
					ครุภัณฑ์งบประมาณแผ่นดิน 1 รายการ 29,700 บาท	
13	สำนักวิทยบริการและเทคโนโลยีสารสนเทศ	1,100,000	4,000,000	5,100,000	ค่าใช้จ่ายในการพัฒนาศูนย์วิทยบริการ	ค่าใช้จ่ายในการดำเนินงานพัฒนาสำนัก
						ค่าใช้จ่ายเสารและอาทิติย
14	สถาบันวิจัยและพัฒนา	15,060,800	13,786,700	28,847,500	ค่าใช้จ่ายวิจัยเพื่อสร้างองค์ความรู้	การดำเนินงานของกองทุนวิจัย
					ค่าใช้จ่ายเพื่อสนับสนุนการพัฒนาชุมชนและท้องถิ่น	
15	สำนักมาตรฐานและจัดการคุณภาพ	550,000	200,000	750,000	ค่าใช้จ่ายในการดำเนินงานประกันคุณภาพ	ค่าใช้จ่ายในการดำเนินงานประกันคุณภาพการศึกษา

ลำดับที่	หน่วยงาน	งบประมาณแผ่นดิน	งบประมาณรายได้	รวม	ค่าใช้จ่ายในการดำเนินงานงบประมาณแผ่นดิน	ค่าใช้จ่ายในการดำเนินงานงบประมาณรายได้
16	สำนักศึกษาทั่วไป	500,000	3,500,000	4,000,000	ค่าใช้จ่ายในการพัฒนานักศึกษาจากวิศดุการศึกษา	ค่าใช้จ่ายการจัดการศึกษาทั่วไป
17	สำนักศิลปวัฒนธรรม	995,000		995,000	ค่าใช้จ่ายในการดำเนินงานทำนุบำรุงศิลปวัฒนธรรม	
18	สำนักงานอธิการบดี	293,881,700	36,966,800	330,848,500	ค่าใช้จ่ายบุคลากร เงินเดือน , ค่าใช้จ่ายอุดหนุนบุคลากร	งบบุคลากร ,เงินเดือน ค่าจ้างชั่วคราว
						ค่าใช้จ่ายพัฒนาบุคลากร
19	- กองกลาง	20,219,900	32,504,200	52,724,100	ค่าตอบแทนเงินประจำตำแหน่ง , ค่าเช่าบ้าน,	งบลงทุน (พัฒนาที่ดิน กทม. รร.สาธิต)
					ค่าตอบแทนพิเศษ,ค่าจ้างเหมาบริการ, ค่าประกันสังคม	ค่าใช้จ่ายบริหารงานจัดกศ.พิเศษ ,ค่าสาธารณูปโภค
					ค่าดำเนินงานประชุม ,ค่าสาธารณูปโภค , ประกันคุณภาพฯ	พัฒนางานประชาสัมพันธ์ ,ค่าใช้จ่ายบริหารกลาง
	(งบบุคลากร)	16,102,600		16,102,600	งบลงทุน (ค่าครุภัณฑ์)	
	(ที่ดินและสิ่งก่อสร้าง)	55,637,500	50,000,000	105,637,500	งบลงทุน (ค่าที่ดินและ สิ่งก่อสร้าง)	
	ศูนย์ศึกษาพัฒนาครู	2,200,000		2,200,000	ดำเนินงานโครงการพัฒนาวิชาชีพครู	
20	- กองนโยบายและแผน	1,778,400	22,000,000	23,778,400	ค่าใช้จ่ายในการพัฒนาเทคโนโลยีสารสนเทศ	ค่าใช้จ่ายในการบริหารงาน
						ค่าเช่าคอมพิวเตอร์และพัฒนา IT
21	- กองพัฒนานักศึกษา	500,000	5,386,700	5,886,700	ค่าดำเนินการงานบริการจัดการกองพัฒนานักศึกษา	ค่าใช้จ่ายกิจการนักศึกษา
22	สำนักงานสภามหาวิทยาลัย		2,200,000	2,200,000		ค่าใช้จ่ายงานกิจการสภา
						ค่าดำเนินงานประเมินมหาวิทยาลัย
23	สำนักสิทธิประโยชน์		53,000,000	53,000,000		ค่าใช้จ่ายพัฒนา และดำเนินงานธุรกิจ ไม่รวมงบลงทุน
24	ศูนย์วิทยาศาสตร์	1,752,000	200,000	1,952,000	ค่าใช้จ่ายในการพัฒนาศูนย์วิทยาศาสตร์	ค่าใช้จ่ายการให้บริการการศึกษา
25	ศูนย์ภาษา	1,800,000	2,000,000	3,800,000	ค่าใช้จ่ายเพื่อพัฒนาให้ความรู้ด้านภาษาในกลุ่มอาเซียน	ค่าใช้จ่ายในการดำเนินงานพัฒนาด้านภาษา
					ให้กับนักศึกษา คณาจารย์และบุคลากรมหาวิทยาลัย	
					ประชาชนและผู้ประกอบการ	
26	หน่วยงานวิเทศสัมพันธ์		1,000,000	1,000,000		ค่าใช้จ่ายวิเทศสัมพันธ์
27	หน่วยตรวจสอบภายใน		200,000	200,000		ดำเนินงานพัฒนางานตรวจสอบภายใน
28	โรงเรียนสาธิต	6,862,400	35,000,000	41,862,400	ค่าใช้จ่ายการจัดการเรียนการสอน , ค่าหนังสือเรียน	ค่าใช้จ่ายโรงเรียนสาธิต
					ค่าอุปกรณ์การเรียน ,ค่าเครื่องแบบนักเรียน	
					ค่าใช้จ่ายในกิจกรรมพัฒนาคุณภาพผู้เรียน	
รวมทั้งสิ้น		439,568,500	396,337,000	835,905,500		