

ปรัชญา อัตลักษณ์ เอกลักษณ์ วิสัยทัศน์ พันธกิจ วัตถุประสงค์ และเป้าประสงค์ มหาวิทยาลัยราชภัฏวไลยอลงกรณ์ ในพระบรมราชูปถัมภ์

มหาวิทยาลัยราชภัฏวไลยอลงกรณ์ ในพระบรมราชูปถัมภ์ เป็นสถาบันอุดมศึกษาเพื่อการพัฒนาท้องถิ่น ที่เสริมสร้างพลังปัญญาของแผ่นดิน ฟื้นฟูพลังการเรียนรู้ เชิดชูภูมิปัญญาท้องถิ่น สร้างสรรค์ศิลปวิทยา เพื่อความเจริญก้าวหน้าอย่างมั่นคงและยั่งยืนของปวงชน มีส่วนร่วมในการบริหารจัดการ การบำรุงรักษา การใช้ประโยชน์จากทรัพยากรธรรมชาติและสิ่งแวดล้อม โดยมีวัตถุประสงค์เพื่อให้เกิดการศึกษา ส่งเสริมวิชาการและวิชาชีพชั้นสูง จัดการเรียนการสอน การวิจัย การให้บริการทางวิชาการแก่สังคม ปรับปรุง ถ่ายทอดและพัฒนาเทคโนโลยี ทำนุบำรุงศิลปวัฒนธรรม ผลิตครูและส่งเสริมวิทยฐานะครู

ปรัชญา

วิชาการเด่น เน้นคุณธรรม นำท้องถิ่นพัฒนา ก้าวหน้าด้านเทคโนโลยี

อัตลักษณ์

บัณฑิตจิตอาสา พัฒนาท้องถิ่น

เอกลักษณ์

เป็นสถาบันที่น้อมนำแนวทางการดำเนินชีวิต ตามหลักปรัชญาเศรษฐกิจพอเพียง

คำนิยาม (VALAYA)

V	:	Visionary	=	เป็นผู้รอบรู้
A	:	Activeness	=	ทำงานเชิงรุก ริเริ่มสร้างสรรค์
L	:	Like to learn	=	สนใจใฝ่เรียนรู้อย่างต่อเนื่อง
A	:	Adaptive	=	ปรับตัวได้ดี พร้อมนำการเปลี่ยนแปลง
Y	:	Yields	=	ผลงานเป็นที่ประจักษ์
A	:	Acceptance and	=	เป็นที่ยอมรับในการเป็นกัลยามิตร
		Friendliness		

วิสัยทัศน์

มหาวิทยาลัยราชภัฏวไลยอลงกรณ์ ในพระบรมราชูปถัมภ์ จังหวัดปทุมธานี เป็นสถาบันอุดมศึกษาชั้นนำเพื่อพัฒนาท้องถิ่นในอุษาคเนย์

พันธกิจ

มหาวิทยาลัยราชภัฏวไลยอลงกรณ์ ในพระบรมราชูปถัมภ์ มีภาระหน้าที่ในการปฏิบัติงานที่กำหนดในพระราชบัญญัติมหาวิทยาลัยราชภัฏ พ.ศ. 2547 มาตรา 7 และ 8 ดังนี้

มาตรา 7 ให้มหาวิทยาลัยเป็นสถาบันอุดมศึกษาเพื่อการพัฒนาท้องถิ่นที่เสริมสร้างพลังปัญญาของแผ่นดิน ฟื้นฟูพลังการเรียนรู้ เชิดชูภูมิปัญญาของท้องถิ่น สร้างสรรค์ศิลปวิทยา เพื่อความเจริญก้าวหน้าอย่างมั่นคงและยั่งยืนของปวงชน มีส่วนร่วมในการจัดการ การบำรุงรักษา การใช้ประโยชน์จากทรัพยากรธรรมชาติและสิ่งแวดล้อมอย่างสมดุลและยั่งยืน โดยมีวัตถุประสงค์เพื่อให้เกิดการศึกษา ส่งเสริมวิชาการและวิชาชีพชั้นสูง

ทำการสอน วิจัย ให้บริการทางวิชาการแก่สังคม ปรับปรุง ถ่ายทอด และพัฒนาเทคโนโลยี ทำนุบำรุงศิลปะ และวัฒนธรรม ผลิตครู และส่งเสริมวิทยฐานะครู

มาตรา 8 ในการดำเนินงานเพื่อให้บรรลุวัตถุประสงค์ตามมาตรา 7 ให้กำหนดภาระหน้าที่ของ มหาวิทยาลัยดังต่อไปนี้

1. แสวงหาความจริงเพื่อสู่ความเป็นเลิศทางวิชาการบนพื้นฐานของภูมิปัญญาท้องถิ่น ภูมิปัญญาไทยและภูมิปัญญาสากล
2. ผลิตบัณฑิตที่มีความรู้คู่คุณธรรม สำนึกในความเป็นไทย มีความรักและผูกพัน ต่อท้องถิ่น อีกทั้ง ส่งเสริมการเรียนรู้ตลอดชีวิตในชุมชนเพื่อช่วยให้คนในท้องถิ่นรู้เท่าทันการเปลี่ยนแปลง การผลิตบัณฑิตดังกล่าวจะต้องให้มีจำนวนและคุณภาพสอดคล้องกับแผนการผลิตบัณฑิตของประเทศ
3. เสริมสร้างความรู้ความเข้าใจในคุณค่า ความสำนึก และความภูมิใจในวัฒนธรรมของท้องถิ่นและของชาติ
4. เรียนรู้และเสริมสร้างความเข้มแข็งของผู้นำชุมชน ผู้นำศาสนา และนักการเมืองท้องถิ่นให้มีจิตสำนึกประชาธิปไตย คุณธรรม จริยธรรม และความสามารถในการบริหารงานพัฒนาชุมชนและท้องถิ่นเพื่อประโยชน์ของส่วนรวม
5. เสริมสร้างความเข้มแข็งของวิชาชีพครู ผลิตและพัฒนาครูและบุคลากรทางการศึกษาให้มีคุณภาพและมาตรฐานที่เหมาะสมกับการเป็นวิชาชีพชั้นสูง
6. ประสานความร่วมมือและช่วยเหลือเกื้อกูลกันระหว่างมหาวิทยาลัย ชุมชน องค์กรปกครองส่วนท้องถิ่นและองค์กรอื่นทั้งในและต่างประเทศ เพื่อการพัฒนาท้องถิ่น
7. ศึกษาและแสวงหาแนวทางพัฒนาเทคโนโลยีพื้นบ้านและเทคโนโลยีสมัยใหม่ให้เหมาะสมกับการดำรงชีวิตและการประกอบอาชีพของคนในท้องถิ่น รวมถึงการแสวงหาแนวทางเพื่อส่งเสริมให้เกิดการจัดการ การบำรุงรักษาและการใช้ประโยชน์จากทรัพยากรธรรมชาติและสิ่งแวดล้อมอย่างสมดุลและยั่งยืน
8. ศึกษา วิจัย ส่งเสริม และสืบสานโครงการอันเนื่องมาจากแนวพระราชดำริในการปฏิบัติภารกิจของมหาวิทยาลัย เพื่อการพัฒนาท้องถิ่น

วัตถุประสงค์

1. เพื่อจัดการศึกษา พัฒนาบัณฑิต
2. เพื่อวิจัยสร้างองค์ความรู้
3. เพื่อบริการวิชาการ ถ่ายทอดเทคโนโลยี
4. เพื่อเผยแพร่ ทำนุบำรุงศิลปวัฒนธรรม

เป้าประสงค์

- เป้าประสงค์ที่ 1 สร้างบัณฑิตที่มีคุณภาพให้ได้มาตรฐานระดับชาติและนานาชาติ เป็นที่ต้องการของสังคม ชุมชน ประเทศชาติ
- เป้าประสงค์ที่ 2 การให้บริการวิชาการตามความต้องการของชุมชน ท้องถิ่น และการแสดงผลงานด้านศิลปวัฒนธรรมในระดับชาติและนานาชาติ
- เป้าประสงค์ที่ 3 การสร้างสรรค์ผลงานวิจัยให้เป็นที่ยอมรับในระดับชาติและระดับนานาชาติ
- เป้าประสงค์ที่ 4 เป็นองค์กรที่มีธรรมาภิบาลในการบริหารงาน ยึดหลักปรัชญาเศรษฐกิจพอเพียง และเป็นองค์กรแห่งการเรียนรู้

ประเด็นยุทธศาสตร์

- ยุทธศาสตร์ที่ 1 การพัฒนาคุณภาพบัณฑิตตรงความต้องการของสังคม การพัฒนาเศรษฐกิจและพร้อมเข้าสู่ประชาคมอาเซียน
- ยุทธศาสตร์ที่ 2 การผลิตผลงานวิจัยและงานสร้างสรรค์ที่มีคุณภาพเป็นที่ยอมรับในระดับชาตินานาชาติ
- ยุทธศาสตร์ที่ 3 การให้บริการวิชาการแก่สังคม ท้องถิ่น ชุมชน สถานประกอบการ
- ยุทธศาสตร์ที่ 4 การทำนุบำรุง เผยแพร่ สืบสาน ศิลปวัฒนธรรมของท้องถิ่นและของชาติ
- ยุทธศาสตร์ที่ 5 การบริหารและการพัฒนาสถาบัน
- ยุทธศาสตร์ที่ 6 การยกระดับคุณภาพและมาตรฐานการศึกษา

กรอบนโยบายสภามหาวิทยาลัยราชภัฏวไลยอลงกรณ์ ในพระบรมราชูปถัมภ์

สภามหาวิทยาลัยราชภัฏวไลยอลงกรณ์ ในพระบรมราชูปถัมภ์ รวมทั้งผู้บริหารมหาวิทยาลัย ได้มีการประชุมและกำหนดแนวนโยบายการพัฒนามหาวิทยาลัยในช่วงปี พ.ศ.2556-2560 ไว้ 7 ประการ ดังนี้

นโยบายข้อที่ 1 ยกกระดับคุณภาพมาตรฐานการศึกษาในระดับชาติ

นโยบายข้อที่ 2 พัฒนาและเพิ่มบทบาทในการเป็นสถาบันอุดมศึกษาเพื่อพัฒนาท้องถิ่น

นโยบายข้อที่ 3 พัฒนาคุณภาพมาตรฐานการศึกษาในระดับนานาชาติ.

นโยบายข้อที่ 4 ผลิตบัณฑิตที่มีคุณภาพเป็นที่ยอมรับ

นโยบายข้อที่ 5 พัฒนาการวิจัยและการบริการวิชาการเพื่อการพัฒนาคุณภาพชีวิตในท้องถิ่น และ แสวงหาความรู้ใหม่ให้เป็นที่ยอมรับระดับชาติและนานาชาติ

นโยบายข้อที่ 6 พัฒนาเป็นมหาวิทยาลัยขนาดกลางที่มีจำนวนนักศึกษาภาคปกติคงอยู่อย่างน้อย 12,000 คน

นโยบายข้อที่ 7 พัฒนาการบริหารจัดการในมหาวิทยาลัย

ดังนั้น เพื่อให้การบริการจัดการคุณภาพมาตรฐานการศึกษาของมหาวิทยาลัยราชภัฏวไลยอลงกรณ์ ในพระบรมราชูปถัมภ์ เป็นไปตามกรอบนโยบายสภามหาวิทยาลัยจึงกำหนดนโยบายและแนวปฏิบัติในการ ประกันคุณภาพการศึกษา ประจำปีการศึกษา 2557 ไว้ดังนี้

นโยบายและแนวปฏิบัติในการประกันคุณภาพการศึกษาของมหาวิทยาลัย

นโยบายการประกันคุณภาพการศึกษา

เพื่อให้การผลิตบัณฑิตมีคุณภาพเป็นไปตามเกณฑ์มาตรฐาน และตรงความต้องการของสังคม มหาวิทยาลัยราชภัฏวไลยอลงกรณ์ ในพระบรมราชูปถัมภ์ จึงประกาศนโยบายในการประกันคุณภาพ การศึกษา เพื่อให้ **คณะ วิทยาลัย หลักสูตร สำนัก สถาบัน** ได้ปฏิบัติ ดังนี้

1. ดำเนินการประกันคุณภาพการปฏิบัติงาน เพื่อยกระดับคุณภาพของการบริหารจัดการและคุณภาพ การศึกษาอย่างต่อเนื่อง โดยให้ถือเป็นส่วนหนึ่งของการบริหารงานตามปกติ
2. จัดทำมาตรฐานและเกณฑ์การประเมิน เพื่อการดำเนินการประเมินคุณภาพของงานในแต่ละด้านให้ สอดคล้องกับมาตรฐานของหน่วยงานต้นสังกัด และมาตรฐานสากล
3. ให้มีการดำเนินการ ติดตาม ตรวจสอบ และประเมินผลการดำเนินงานของทุกหน่วยงาน ภายใต้ กรอบและมาตรฐานที่กำหนด เพื่อเป็นข้อมูลให้ผู้บริหารของหน่วยงาน และของมหาวิทยาลัยนำไปใช้ในการ พัฒนาระบบการทำงานให้มีประสิทธิภาพยิ่งขึ้น
4. สนับสนุนให้อาจารย์ บุคลากรและนักศึกษามีส่วนร่วมในการสร้างระบบการประกันคุณภาพ การศึกษา ตลอดจนตระหนักถึงบทบาทหน้าที่ของแต่ละฝ่ายที่มีส่วนสร้างคุณภาพให้เกิดขึ้น
5. ให้สำนักมาตรฐานและจัดการคุณภาพเป็นหน่วยงานที่ดูแล พัฒนาระบบ และกลไกการประกัน คุณภาพ ให้สอดคล้องกับกระบวนการดำเนินงานภายในของมหาวิทยาลัย ติดตาม สนับสนุน ให้มีการนำระบบ การประกันคุณภาพไปใช้ตรวจสอบ ประเมินผลการดำเนินงานของหน่วยงานภายในของมหาวิทยาลัย เพื่อให้ เกิดกลไกการปรับปรุงอย่างต่อเนื่องในทุกหน่วยงาน และให้จัดทำรายงานผลการประเมินคุณภาพการศึกษา ภายใน เผยแพร่ประชาสัมพันธ์และเพื่อการรองรับการตรวจประเมินคุณภาพภายนอก
6. จัดทำระบบประกันคุณภาพการศึกษาภายในของหน่วยงาน ให้สอดคล้องกับระบบการประกัน คุณภาพการศึกษาของมหาวิทยาลัย ติดตามดูแลให้ทุกหน่วยงานย่อยภายในมีการดำเนินการตามเป้าหมาย และวัตถุประสงค์ที่กำหนดไว้ ประสานงานกับสำนักมาตรฐานและจัดการคุณภาพ ในการจัดทำแผนการ ประกันคุณภาพประจำปี ตลอดจนจัดทำระบบและกลไกเพื่อรองรับการประเมินคุณภาพการศึกษาภายนอก (สมศ.)

7. ผู้บริหาร ต้องนำข้อมูลที่ได้จากรายงานสรุปผลการประเมินคุณภาพการศึกษา ของคณะกรรมการผู้ตรวจสอบและประเมินคุณภาพภายในของมหาวิทยาลัยไปใช้ในการวางแผนพัฒนา และปรับปรุงระบบการทำงานให้มีประสิทธิภาพยิ่งขึ้น

8. สนับสนุนและส่งเสริมให้นักศึกษาของมหาวิทยาลัย ได้ดำเนินงานกิจกรรมนักศึกษาตามหลักการคุณภาพ PDCA

แนวปฏิบัติในการประกันคุณภาพการศึกษา

เพื่อให้การดำเนินการประกันคุณภาพการศึกษาในระดับคณะและหน่วยงานสนับสนุนของมหาวิทยาลัยราชภัฏวไลยอลงกรณ์ ในพระบรมราชูปถัมภ์ เป็นไปอย่างมีประสิทธิภาพและเกิดประสิทธิผลจึงเห็นสมควรให้กำหนดแนวปฏิบัติ เพื่อให้ คณะ วิทยาลัย หลักสูตร สำนัก และสถาบัน ใช้เป็นแนวทางในการดำเนินการประกันคุณภาพการศึกษาดังนี้

1. แต่งตั้งคณะกรรมการอำนวยการประกันคุณภาพการศึกษาของมหาวิทยาลัยให้เป็นผู้กำหนดนโยบาย รวมถึงให้คำปรึกษา ประสานงาน และตรวจสอบ ตลอดจนกำหนดเกณฑ์มาตรฐาน และตัวบ่งชี้คุณภาพการศึกษา เพื่อให้การดำเนินกิจกรรมการประกันคุณภาพการศึกษาของคณะวิทยาลัยและหน่วยงานสนับสนุนเป็นไปอย่างมีประสิทธิภาพ

2. ดำเนินกิจกรรมประกันคุณภาพการศึกษา โดยใช้งบประมาณที่มีตามความจำเป็น

3. แต่งตั้งคณะกรรมการประกันคุณภาพการศึกษาขึ้นเป็นการภายใน เพื่อพัฒนาระบบและกลไกการประกันคุณภาพการศึกษากำหนดมาตรฐานขั้นต่ำและขั้นสูง และเป้าหมายที่ต้องบรรลุ รวมทั้งกำหนดกิจกรรมการประกันคุณภาพการศึกษาให้เหมาะสมกับหน่วยงาน ประชาสัมพันธ์ภายในหน่วยงานและทำให้เกิดการดำเนินกิจกรรมต่าง ๆ ขึ้น ดำเนินการติดตาม ตรวจสอบ และประเมินคุณภาพการศึกษาภายในหน่วยงาน

4. จัดทำระบบข้อมูลที่ทันสมัย มีคุณภาพและประสิทธิภาพ เช่น ข้อมูลนักศึกษา บุคลากร วัสดุอุปกรณ์ อาคารสถานที่สารสนเทศฯลฯ เพื่อนำมาใช้ในการพัฒนาการจัดการศึกษาให้มีคุณภาพและประสิทธิภาพ

5. มีวิธีการให้ได้มาซึ่งผู้บริหารที่มีความรู้ความสามารถในการบริหารจัดการองค์กรและงาน

6. มีการศึกษาความต้องการตรวจสอบ ติดตาม และประเมินหลักสูตรอย่างมีระบบตามกรอบมาตรฐานคุณวุฒิระดับอุดมศึกษา [ตลอดจนจัดทำระบบและกลไกเพื่อรองรับการประเมินคุณภาพการศึกษาภายใน \(สกอ.\) และภายนอก \(สมศ.\)](#)

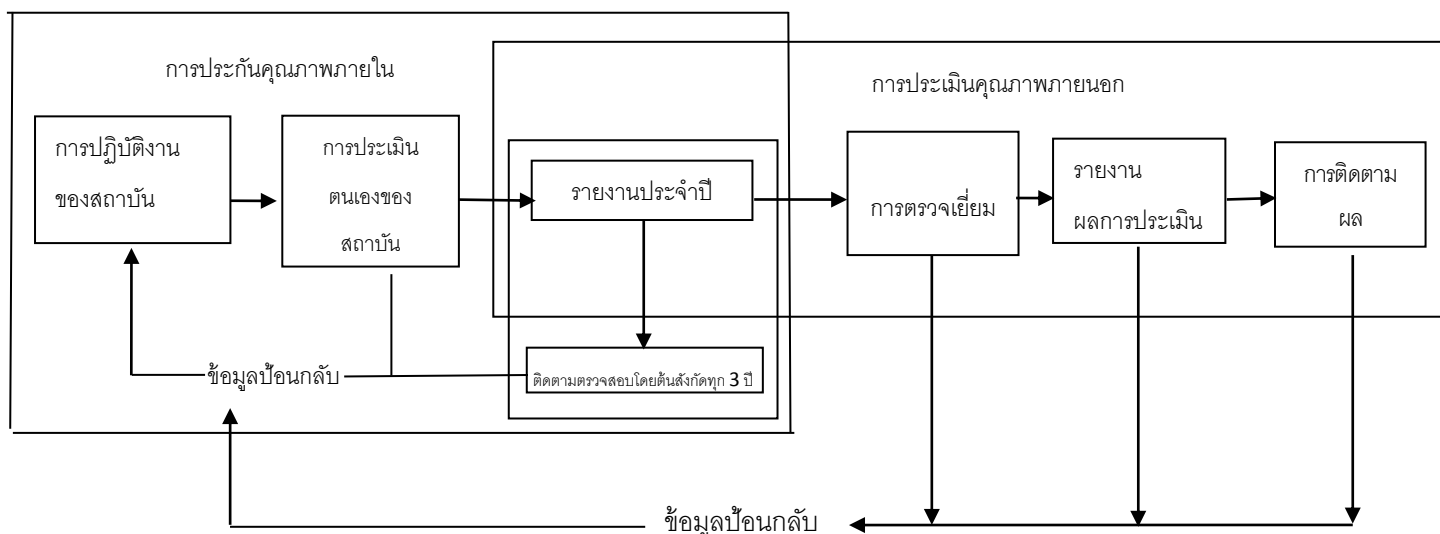
7. กำหนดระบบการวัดและประเมินผลการเรียนการสอนอย่างเป็นมาตรฐานและดำเนินการวัดและประเมินผลอย่างมีประสิทธิภาพ

8. มีการประเมินผลประสิทธิภาพการสอนและผลการปฏิบัติงานของบุคลากรอย่างเป็นระบบและสม่ำเสมอ

9. มีการพัฒนาคณาจารย์และบุคลากรในหน่วยงานทั้งด้านการเพิ่มประสิทธิภาพในการทำงานตามหน้าที่ เช่น การศึกษาต่อ ฝึกอบรม ศึกษาดูงาน และด้านประสบการณ์ทางการวิจัยอย่างทั่วถึงและต่อเนื่อง รวมทั้งในด้านคุณธรรม จริยธรรม ตามจรรยาบรรณวิชาชีพ

10. สนับสนุนให้อาจารย์และบุคลากรผลิตผลงานทางวิชาการและสื่อการเรียนรู้ที่มีคุณภาพอย่างสม่ำเสมอและให้มีการดำเนินการวิจัยเพื่อพัฒนาการเรียนการสอนและพัฒนางานวิชาการที่เกี่ยวข้องกับคุณภาพการศึกษา โดยการสนับสนุนด้านงบประมาณและให้มีการบริหารจัดการที่มีประสิทธิภาพ
11. สนับสนุนให้มีระบบห้องสมุดและระบบสารสนเทศให้ทันสมัยอย่างต่อเนื่อง และพอเพียงต่อความต้องการ และมีการติดตามผลการใช้และการบริการอย่างสม่ำเสมอ
12. จัดระบบการติดตามตรวจสอบ และประเมินผล การใช้งานอาคารสถานที่ และทรัพยากรทางการเรียนรู้ต่าง ๆ อย่างสม่ำเสมอ ตลอดจนการใช้งบประมาณอย่างมีประสิทธิภาพ
13. มีการจัดกิจกรรมการแลกเปลี่ยนข้อมูลเกี่ยวกับการพัฒนาคุณภาพการศึกษาภายในมหาวิทยาลัย และระหว่างมหาวิทยาลัย ทั้งภายในประเทศและต่างประเทศ
14. มีการติดตามผลการดำเนินงานตามองค์ประกอบตัวบ่งชี้ ของการประกันคุณภาพการศึกษา ภายใน ระดับมหาวิทยาลัย และระดับคณะ วิทยาลัย **หลักสูตร และหน่วยงานสนับสนุน 2 ครั้ง/ปี (รอบ 9 เดือน และ 12 เดือน)** และรายงานต่อผู้บริหารทุกระดับเพื่อพิจารณา
15. ร่วมมือกับหน่วยงานภายนอกที่เกี่ยวข้องทั้งภาครัฐและเอกชน ตลอดจนภาคอุตสาหกรรมในพื้นที่ ให้เข้ามามีส่วนร่วมในการเสนอความคิดเห็นและดำเนินกิจกรรมการประกันคุณภาพการศึกษา
16. มีระบบการเสริมสร้างขวัญและกำลังใจแก่คณาจารย์ และบุคลากรที่รับผิดชอบ ต่อหน่วยงานพัฒนาคุณภาพการศึกษาอย่างเหมาะสม
17. จัดทำรายงานการประกันคุณภาพการศึกษาของมหาวิทยาลัย คณะ **หลักสูตร**และหน่วยงานสนับสนุน เผยแพร่แก่ประชาชนและหน่วยงานที่เกี่ยวข้องได้รับทราบอย่างต่อเนื่อง
18. เตรียมความพร้อมเพื่อรับการตรวจประเมินคุณภาพการศึกษาภายนอก

ความสัมพันธ์ระหว่างการประกันคุณภาพการศึกษาภายในกับการประเมินคุณภาพภายนอก

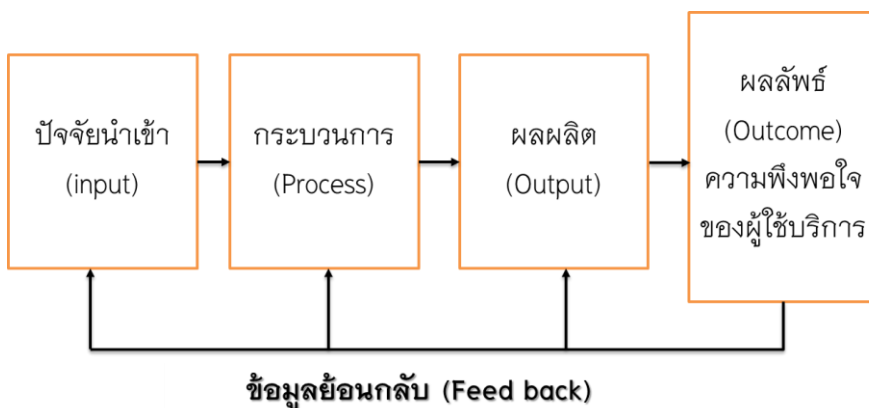


ระบบและกลไกการประกันคุณภาพการศึกษา มหาวิทยาลัยราชภัฏวไลยอลงกรณ์ ในพระบรมราชูปถัมภ์

ระบบการประกันคุณภาพการศึกษา

มหาวิทยาลัยราชภัฏวไลยอลงกรณ์ ในพระบรมราชูปถัมภ์ ได้พัฒนาระบบการประกันคุณภาพ การศึกษาภายใน ประจำปีการศึกษา 2557 โดยมุ่งเน้นที่ระบบการประกันคุณภาพตั้งแต่ระดับหลักสูตร ระดับ คณะ วิทยาลัย และมหาวิทยาลัย ให้มีการดำเนินการตั้งแต่การวางระบบคุณภาพ การควบคุมคุณภาพ การ ติดตามตรวจสอบคุณภาพ การประเมินคุณภาพและการพัฒนาคุณภาพ รวมถึงพัฒนาตัวบ่งชี้และเกณฑ์การ ประเมินฯ เพื่อสร้างความมั่นใจให้กับผู้ใช้บัณฑิต และส่งเสริม สนับสนุน กำกับติดตามการดำเนินงานของคณะ วิทยาลัยและมหาวิทยาลัย ให้เป็นไปตามมาตรฐานคุณวุฒิระดับอุดมศึกษา ส่งผลสะท้อนต่อผลการจัด การศึกษาของมหาวิทยาลัยได้อย่างมีคุณภาพ

นอกจากนี้ ได้นำทฤษฎีระบบการประกันคุณภาพโดยนำปัจจัยนำเข้า (Input) กระบวนการ (Process) ผลลัพธ์/ผลกระทบ (Output) มาอธิบายกระบวนการการผลิตบัณฑิตและกำหนดมาตรฐานการประกันคุณภาพ การศึกษาที่มีผลต่อการผลิตบัณฑิต



สำหรับหน่วยงานสนับสนุนเน้นมาตรฐานการประกันคุณภาพการศึกษา ที่เกี่ยวกับการบริหารและการ บริการเพื่อตอบสนองความต้องการ ความพึงพอใจของผู้รับบริการทั้งภายในและภายนอกเป็นสำคัญ รวมถึง ได้นำวงจร PDCA /PDSA (Plan : Do : Check/Study : Action) ซึ่งเป็นวงจรการพัฒนาคุณภาพงาน มาใช้เพื่อให้ การดำเนินงานมีประสิทธิภาพและมีคุณภาพเพิ่มขึ้น โดยมีรายละเอียดดังนี้

1. การวางแผน (Plan) คือ การวางแผนเป้าหมายและวัตถุประสงค์ของการดำเนินการในระบบ ประกันคุณภาพไว้ตั้งแต่ต้น เพื่อให้มีจุดมุ่งหมายและทิศทางในการดำเนินการขั้นตอนนี้ สะท้อนอยู่ในแผนงาน ประจำปี กำกับพันธกิจและภารกิจต่างๆ ของหน่วยงาน

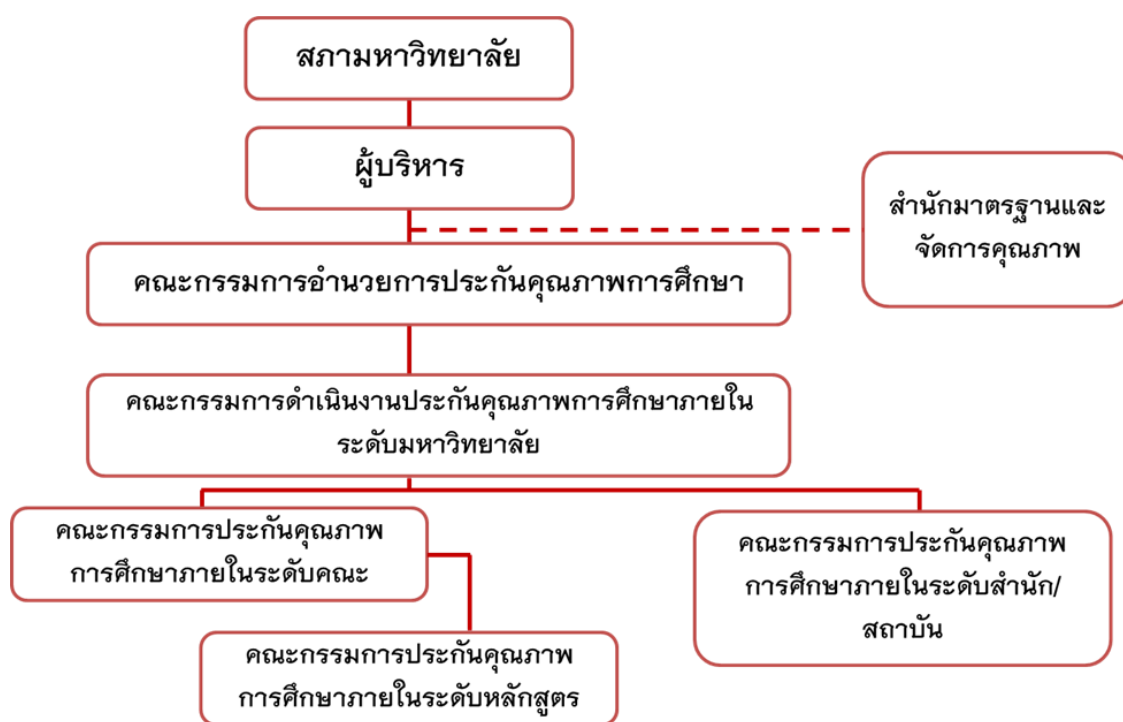
2. การดำเนินการ (Do) การปฏิบัติงานให้บรรลุตามแผนงานที่วางไว้การดำเนินการต่างๆ จะเป็นไป ตามขั้นตอนหรือระบบงานที่ออกแบบหรือกำหนดโดยหน่วยงาน ผ่านกลไกการควบคุมตามโครงสร้างการ บริหารขององค์กร

3. การตรวจสอบ (Check/Study) คือ การตรวจสอบระบบและกลไกของการดำเนินงานรวมทั้งผลการปฏิบัติงานว่าได้เป็นไปตามเป้าหมายและวัตถุประสงค์ที่กำหนดไว้ตั้งแต่แรกหรือไม่ หากมีปัญหาหรือจุดอ่อนของการดำเนินการควรมีการค้นหาสาเหตุและวางมาตรการแก้ไขปรับปรุงเพื่อให้เกิดการพัฒนาที่ดียิ่งขึ้น

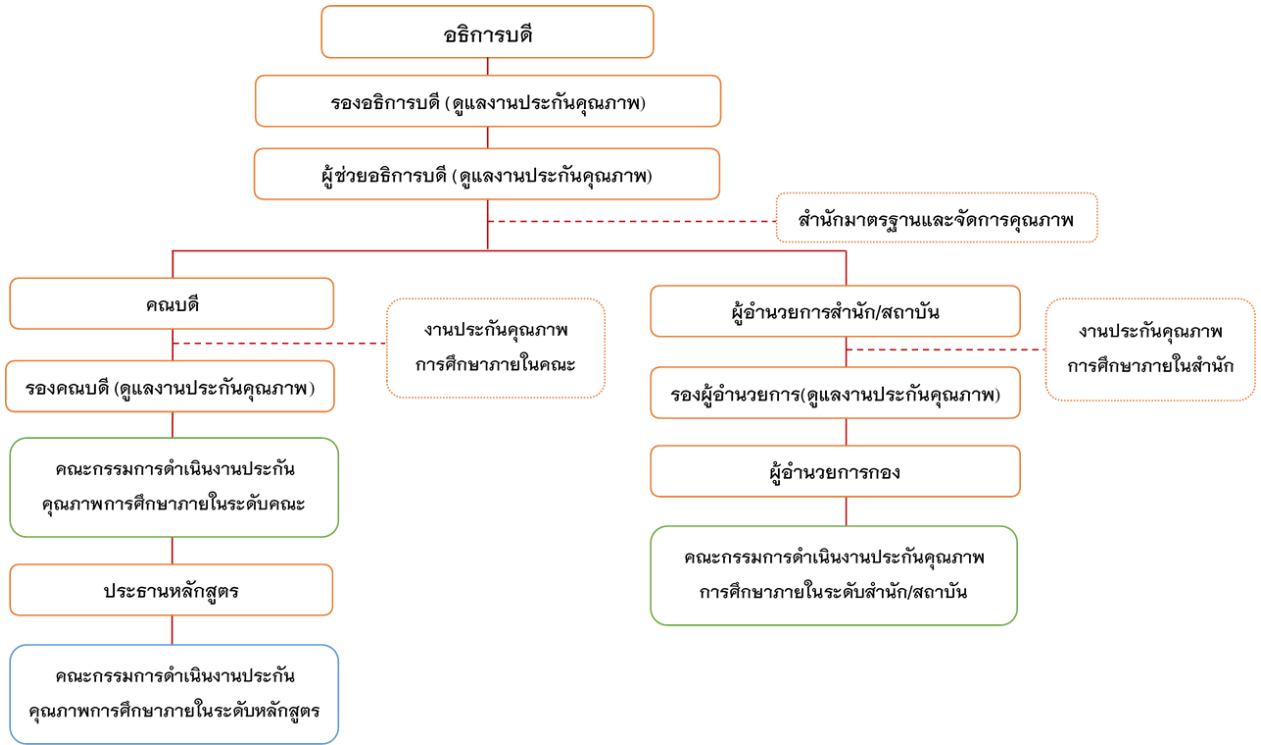
4. การพัฒนาปรับปรุง (Act) คือ การวางมาตรการปรับปรุงระบบและกลไกในการดำเนินการเพื่อเอื้อให้เกิดการพัฒนาที่ดียิ่งขึ้น ทั้งนี้มาตรการดังกล่าวควรเป็นข้อมูลที่ใช้ในการวางแผนการดำเนินการของปีต่อไปจากระบบดังกล่าวทำให้มหาวิทยาลัยมีการดำเนินงานประกันคุณภาพการศึกษาที่สำคัญ ดังนี้

1. ทุกหน่วยงานของมหาวิทยาลัย มีกลไกในการตรวจสอบและประเมินเพื่อกระตุ้นและส่งเสริมให้เกิดการพัฒนาอย่างต่อเนื่อง
2. มุ่งเน้นทั้งการควบคุมคุณภาพ (Quality Control) การตรวจสอบคุณภาพ (Quality Auditing) และการประเมินคุณภาพ (Quality Assessment)
3. เชื่อมโยงงานประกันคุณภาพกับระบบการบริหารของมหาวิทยาลัย
4. เชื่อมโยงงานประกันคุณภาพให้สอดคล้องกับระบบงบประมาณของมหาวิทยาลัย
5. ปฏิบัติงานให้สอดคล้องกับการวางแผนเชิงกลยุทธ์และแผนดำเนินการที่เป็นแรงขับเคลื่อน (Driver) สำคัญในการพัฒนาคุณภาพตามเป้าหมายที่กำหนด
6. มุ่งเน้นการดำเนินงานไปสู่การบริหารจัดการที่ดี (Good Governance)
7. ปฏิบัติกิจกรรมสอดคล้องและส่งผลกับการประเมินภายนอกและการรับรองมาตรฐานวิชาชีพ

โครงสร้างระบบการประกันคุณภาพการศึกษาภายใน



โครงสร้างการบริหารงานประกันคุณภาพการศึกษาภายในมหาวิทยาลัย



กลไกการประกันคุณภาพการศึกษา

กลไกการประกันคุณภาพการศึกษา เป็นกระบวนการ และมาตรฐานของการควบคุม ติดตาม ตรวจสอบ และประเมินผลการดำเนินงานในเรื่องการประกันคุณภาพของมหาวิทยาลัยราชภัฏวไลยอลงกรณ์ ในพระบรมราชูปถัมภ์ มีการประสานงาน แลกเปลี่ยนข้อมูลให้คำปรึกษาและให้การสนับสนุนส่งเสริมซึ่งกันและกัน กลไกที่สำคัญของมหาวิทยาลัยในการดำเนินงานประกันคุณภาพ มี 6 ประการดังนี้

1. มีคณะกรรมการประกันคุณภาพการศึกษา
2. ตั้งหน่วยงานรองรับด้านกรประกันคุณภาพการศึกษา ในระดับมหาวิทยาลัย คณะและหน่วยงานสนับสนุน
3. มีคู่มือการประกันคุณภาพการศึกษา
4. มีการติดตามและการรายงานผลการดำเนินงานที่จะนำไปสู่การปรับปรุงและพัฒนา
5. มีระบบการประกันคุณภาพภายใน
6. มีระบบการประกันคุณภาพภายนอก

จากกลไกการประกันคุณภาพดังกล่าวได้นำไปจัดกิจกรรมสู่การปฏิบัติโดยมีการควบคุมคุณภาพการศึกษาภายในมหาวิทยาลัย คณะ วิทยาลัย สำนัก สถาบัน และหลักสูตรดังนี้

1. แต่งตั้งคณะกรรมการอำนวยการประกันคุณภาพการศึกษาเพื่อ
 - 1.1 จัดทำนโยบายและแนวปฏิบัติการประกันคุณภาพการศึกษา
 - 1.2 กำหนดปัจจัยหรือองค์ประกอบที่มีผลต่อคุณภาพการศึกษาของมหาวิทยาลัย
 - 1.3 พัฒนาระบบและกลไกการควบคุมคุณภาพปัจจัย หรือองค์ประกอบที่มีผลต่อคุณภาพ

การศึกษา

1.4 จัดทำเอกสารการประกันคุณภาพการศึกษา เพื่อใช้เป็นแนวทางในการดำเนินการและตรวจสอบผลการดำเนินงาน

2. จัดประชุม สัมมนาแก่ผู้บริหาร อาจารย์ และข้าราชการเป็นระยะๆ เพื่อสร้างความเข้าใจและระดมความคิดเห็นเรื่องการประกันคุณภาพการศึกษานโยบาย แนวปฏิบัติและขอความร่วมมือจากบุคลากรที่เกี่ยวข้องในการดำเนินการเรื่องการประกันคุณภาพการศึกษา

3. ประกาศใช้นโยบาย และแนวปฏิบัติในการประกันคุณภาพการศึกษาภายในมหาวิทยาลัย

4. มอบหมายให้หน่วยงานและบุคลากรที่รับผิดชอบงานการประกันคุณภาพการศึกษา รวมทั้งแต่งตั้งคณะกรรมการประกันคุณภาพการศึกษาเพื่อกำกับดูแล ส่งเสริมสนับสนุนและให้คำปรึกษาในเรื่องการประกันคุณภาพการศึกษา คณะกรรมการประกันคุณภาพการศึกษา ประกอบด้วย คณบดี ผู้อำนวยการสำนัก รองคณบดี ประธานหลักสูตร ผู้แทนจากภายนอกหน่วยงาน และตัวแทนนักศึกษา

5. กำหนดวันที่เริ่มปฏิบัติการการประกันคุณภาพการศึกษาของแต่ละหน่วยงาน

6. กำหนดมาตรฐานขั้นต่ำและขั้นสูง เงื่อนไขเวลาที่ต้องการบรรลุเป้าหมาย ดำเนินการควบคุมคุณภาพขององค์ประกอบต่างๆ ตามแนวทางที่กำหนด มหาวิทยาลัยระดับชั้นนี้และตัวบ่งชี้ของคุณภาพการศึกษา

7. พัฒนาระบบเครือข่ายของฐานข้อมูลกลางและระบบรายงาน เพื่อรับส่งและป้อนกลับข้อมูลให้กับคณะ และหน่วยงานสนับสนุน

8. พัฒนาระบบการตรวจสอบและประเมินผลการดำเนินการของคณะ และหน่วยงานสนับสนุน เทียบเท่าคณะ มหาวิทยาลัยดำเนินการตรวจสอบระบบควบคุมคุณภาพและติดตามประเมินคุณภาพการดำเนินงานภายในมหาวิทยาลัย

9. เตรียมความพร้อมสำหรับการตรวจสอบและประเมินโดยองค์กรภายนอกมหาวิทยาลัย คณะ และหน่วยงานสนับสนุน จัดทำรายงานการประเมินตนเอง (Self-Assessment Report: SAR) ตามแบบฟอร์มของมหาวิทยาลัยหรือองค์กรภายนอกที่รับผิดชอบการประเมิน

10. ให้ข้อมูลแก่คณะกรรมการที่มาตรวจสอบประเมินและรับรองมหาวิทยาลัย (Accreditation)

11. รับข้อมูลจากกรรมการที่มาประเมิน เพื่อปรับปรุงพัฒนา เสริมข้อดี แก้ไขปรับปรุงจุดอ่อน

12. กองพัฒนานักศึกษา และคณะ สนับสนุนส่งเสริมให้นักศึกษาได้ดำเนินงานกิจกรรมตามหลักการคุณภาพ PDCA /PDSA

องค์ประกอบ ตัวบ่งชี้ และค่าเป้าหมายการประเมินคุณภาพการศึกษาภายในประจำปีการศึกษา 2557

การพัฒนาตัวบ่งชี้การประกันคุณภาพการศึกษาภายใน ระดับอุดมศึกษา พัฒนาขึ้นภายใต้พันธกิจหลัก 4 ประการของการอุดมศึกษาและองค์ประกอบรายด้าน ซึ่งมีความสอดคล้องกับหลักเกณฑ์ที่กำหนดในกฎกระทรวง ว่าด้วยระบบ หลักเกณฑ์ และวิธีการประกันคุณภาพการศึกษา พ.ศ.2553 ซึ่งจะประกอบด้วย การผลิตบัณฑิต การวิจัย การบริการวิชาการ การทำนุบำรุงศิลปและวัฒนธรรม และเพิ่มเติมองค์ประกอบอื่น ๆ ที่สำคัญจำเป็น โดยในปีการศึกษา 2557 แบ่งเป็น 3 ระดับดังนี้

1) ระดับหลักสูตร

ตัวบ่งชี้การประเมินคุณภาพการศึกษา ภายใน	ชนิด ตัวบ่งชี้ (IPO)	ระดับที่รับการ ประเมิน			ค่าเป้าหมาย		หน่วยงานที่กำกับ ดูแลและรับผิดชอบ
		ตรี	โท	เอก	เป้าหมาย	คะแนน	
องค์ประกอบที่ 1 คุณภาพบัณฑิต							
ตัวบ่งชี้ที่ 1.1 คุณภาพบัณฑิตตามกรอบ มาตรฐานคุณวุฒิระดับอุดมศึกษาแห่งชาติ	O	✓	✓	✓	3.51 คะแนน	3.51 คะแนน	หลักสูตร/คณะ/ส.วิจัย / สว.
ตัวบ่งชี้ที่ 1.2 ร้อยละของบัณฑิตปริญญา ตรีที่ได้ออกมาหรือประกอบอาชีพอิสระ ภายใน 1 ปี	O	✓	-	-	ร้อยละ 75	3.75 คะแนน	หลักสูตร/คณะ/ส.วิจัย / สว.
ตัวบ่งชี้ที่ 1.2 ผลงานของนักศึกษาและ ผู้สำเร็จการศึกษาในระดับปริญญาโทที่ ได้รับการตีพิมพ์และหรือเผยแพร่	O	-	✓		ร้อยละ 28.10	3.51 คะแนน	หลักสูตร /คณะ/บัณฑิตวิทยาลัย
ตัวบ่งชี้ที่ 1.2 ผลงานของนักศึกษาผู้สำเร็จ การศึกษาระดับปริญญาเอกที่ได้รับการ ตีพิมพ์และหรือเผยแพร่	O	-		✓	ร้อยละ 56.15	3.51 คะแนน	หลักสูตร /คณะ/บัณฑิตวิทยาลัย
องค์ประกอบที่ 2 นักศึกษา							
ตัวบ่งชี้ที่ 2.1 ระบบการรับนักศึกษา	P	✓	✓	✓	ระดับพอใช้	3.00 คะแนน	หลักสูตร/คณะ/สว./ บัณฑิตวิทยาลัย
ตัวบ่งชี้ที่ 2.2 การส่งเสริมและพัฒนา นักศึกษา	P	✓	✓	✓	ระดับดี	4.00 คะแนน	หลักสูตร/คณะ/ สว./ บัณฑิตวิทยาลัย/ กองพัฒนานักศึกษา
ตัวบ่งชี้ที่ 2.3 ผลลัพธ์ที่เกิดกับนักศึกษา	P	✓	✓	✓	ระดับดี	4.00 คะแนน	หลักสูตร /คณะ/สว.
องค์ประกอบที่ 3 อาจารย์							
ตัวบ่งชี้ที่ 3.1 การบริหารและพัฒนา อาจารย์	P	✓	✓	✓	ระดับดี	4.00 คะแนน	หลักสูตร/คณะ/งาน การเจ้าหน้าที่/สว.
ตัวบ่งชี้ที่ 3.2 คุณภาพอาจารย์							
ตัวบ่งชี้ที่ 3.2.1 ร้อยละของอาจารย์ ประจำหลักสูตรที่มีคุณวุฒิปริญญาเอก	I	✓	✓	✓	ป.ตรี 15% ป.โท 45% ป.เอก 75%	3.75 คะแนน	หลักสูตร/คณะ/งาน การเจ้าหน้าที่

ตัวบ่งชี้การประเมินคุณภาพการศึกษา ภายใน	ชนิด ตัวบ่งชี้ (IPO)	ระดับที่รับการ ประเมิน			ค่าเป้าหมาย		หน่วยงานที่กำกับ ดูแลและรับผิดชอบ
		ตรี	โท	เอก	เป้าหมาย	คะแนน	
ตัวบ่งชี้ที่ 3.2.2 ร้อยละของอาจารย์ ประจำหลักสูตรที่ดำรงตำแหน่งทาง วิชาการ	I	✓	✓	✓	ป.ตรี 45% ป.โท 60% ป.เอก 75%	3.75 คะแนน	หลักสูตร/คณะ/งาน การเจ้าหน้าที่
ตัวบ่งชี้ที่ 3.2.3 ผลงานวิชาการของ อาจารย์ประจำหลักสูตร	I	✓	✓	✓	ป.ตรี 15% ป.โท 30% ป.เอก 45%	3.75 คะแนน	หลักสูตร/คณะ/สสว./ ส.วิจัย
ตัวบ่งชี้ที่ 3.2.4 จำนวนบทความของ อาจารย์ประจำหลักสูตรปริญาเอกที่ ได้รับการอ้างอิงในวารสารระดับชาติ หรือ นานาชาติต่ออาจารย์ประจำหลักสูตร	I	-	-	✓	สังคมฯ 0.25 วิทย์ฯ 2.5	5.00 คะแนน	คณะ/หลักสูตร/ส.วิจัย
ตัวบ่งชี้ที่ 3.3 ผลลัพธ์ที่เกิดกับอาจารย์	P	✓	✓	✓	ระดับดี	4.00 คะแนน	หลักสูตร/คณะ/สสว./ งานการเจ้าหน้าที่
องค์ประกอบที่ 4							
ตัวบ่งชี้ที่ 4.1 สาระของรายวิชาใน หลักสูตร	I	✓	✓	✓	ระดับดี	4.00 คะแนน	หลักสูตร /คณะ/สสว./ บัณฑิตวิทยาลัย
ตัวบ่งชี้ที่ 4.2 กระบวนการเรียนการสอน และการวางระบบผู้สอน	P	✓	✓	✓	ระดับดี	4.00 คะแนน	หลักสูตร/คณะ/สสว./ สสร./บัณฑิตวิทยาลัย
ตัวบ่งชี้ที่ 4.3 การประเมินนักศึกษา	P	✓	✓	✓	ระดับดี	4.00 คะแนน	หลักสูตร /คณะ/สสว./ บัณฑิตวิทยาลัย
ตัวบ่งชี้ที่ 4.4 สิ่งสนับสนุนการเรียนรู้	P	✓	✓	✓	ระดับดี	4.00 คะแนน	หลักสูตร/คณะ/ส.วิทย์/ บริการฯ/ฝ่ายอาคารฯ/ ศูนย์คอมฯ/บัณฑิต วิทยาลัย
ตัวบ่งชี้ที่ 4.5 ผลการดำเนินงานหลักสูตร ตามกรอบมาตรฐานคุณวุฒิ ระดับอุดมศึกษาแห่งชาติ	P	✓	✓	✓	ระดับดี	4.00 คะแนน	หลักสูตร/คณะ/ส.วิจัย/ สสว./บัณฑิตวิทยาลัย

ตัวบ่งชี้การประเมินคุณภาพการศึกษา ภายใน	ชนิด ตัวบ่งชี้ (IPO)	ระดับที่รับการ ประเมิน			ค่าเป้าหมาย		หน่วยงานที่กำกับ ดูแลและรับผิดชอบ
		ตรี	โท	เอก	เป้าหมาย	คะแนน	
องค์ประกอบที่ 5							
ตัวบ่งชี้ที่ 5.1 เป็นตัวบ่งชี้มาตรฐาน เป็นไปตามเกณฑ์มาตรฐานหลักสูตรและเกณฑ์ต่าง ๆ ที่เกี่ยวข้อง	IPO	5 ข้อ	12 ข้อ	12 ข้อ	ผ่าน	ผ่าน	หลักสูตร /คณะ/สสว.
1.จำนวนอาจารย์ประจำหลักสูตร		✓	✓	✓	ผ่าน	ผ่าน	หลักสูตร /คณะ/สสว.
2.คุณสมบัติของอาจารย์ประจำหลักสูตร		✓	✓	✓	ผ่าน	ผ่าน	หลักสูตร /คณะ/สสว.
3. คุณสมบัติของอาจารย์ผู้รับผิดชอบหลักสูตร		✓	✓	✓	ผ่าน	ผ่าน	หลักสูตร /คณะ/สสว.
4. คุณสมบัติของอาจารย์ผู้สอน		-	✓	✓	ผ่าน	ผ่าน	หลักสูตร /คณะ/สสว./ บัณฑิตวิทยาลัย
5. คุณสมบัติของที่ปรึกษาวิทยานิพนธ์หลักและอาจารย์ที่ปรึกษาวิทยานิพนธ์		-	✓	✓	ผ่าน	ผ่าน	หลักสูตร/คณะ/บัณฑิตวิทยาลัย
6.คุณสมบัติของอาจารย์ที่ปรึกษาวิทยานิพนธ์ร่วม		-	✓	✓	ผ่าน	ผ่าน	หลักสูตร/คณะ/บัณฑิตวิทยาลัย
7. คุณสมบัติอาจารย์ผู้สอนวิทยานิพนธ์		-	✓	✓	ผ่าน	ผ่าน	หลักสูตร/คณะ/บัณฑิตวิทยาลัย
8.การตีพิมพ์เผยแพร่ของผู้สำเร็จการศึกษา		-	✓	✓	ผ่าน	ผ่าน	หลักสูตร/คณะ/สสว./ บัณฑิตวิทยาลัย
9. ภาระงานอาจารย์ที่ปรึกษาวิทยานิพนธ์และการค้นคว้าอิสระในระดับบัณฑิตศึกษา		-	✓	✓	ผ่าน	ผ่าน	หลักสูตร/คณะ/สสว./ บัณฑิตวิทยาลัย
10. อาจารย์ที่ปรึกษาวิทยานิพนธ์และการค้นคว้าอิสระในระดับบัณฑิตศึกษามีผลงานวิจัยอย่างต่อเนื่องและสม่ำเสมอ		-	✓	✓	ผ่าน	ผ่าน	หลักสูตร/คณะ/สสว./ บัณฑิตวิทยาลัย
11. การปรับปรุงหลักสูตรตามรอบระยะเวลาที่กำหนด		✓	✓	✓	ผ่าน	ผ่าน	หลักสูตร /คณะ/สสว./ บัณฑิตวิทยาลัย
12. การดำเนินงานให้เป็นไปตามตัวบ่งชี้ผลการดำเนินงานเพื่อการประกันคุณภาพหลักสูตรและการเรียนการสอนตามกรอบมาตรฐานคุณวุฒิระดับอุดมศึกษาแห่งชาติ		✓	✓	✓	ผ่าน	ผ่าน	หลักสูตร /คณะ/สสว./ บัณฑิตวิทยาลัย
รวมตัวบ่งชี้การประเมิน		16	16	17			

2) ระดับคณะ

ที่	ตัวบ่งชี้	ชนิดตัวบ่งชี้ (IPO)	ค่าเป้าหมาย		หน่วยงานที่กำกับดูแลและ รับผิดชอบ
			เป้าหมาย	คะแนน	
องค์ประกอบด้านการผลิตบัณฑิต					
1	ตัวบ่งชี้ที่ 2.1 ผลการบริหารจัดการหลักสูตรโดยรวม	IPO	3.51 คะแนน	3.51 คะแนน	คณะ/หลักสูตร
2	ตัวบ่งชี้ที่ 2.2 ร้อยละของอาจารย์ประจำคณะที่มีคุณวุฒิปริญญาเอก	I	ร้อยละ 35.15	3.51 คะแนน	คณะ/งานการเจ้าหน้าที่
3	ตัวบ่งชี้ที่ 2.3 ร้อยละของอาจารย์ประจำคณะที่ดำรงตำแหน่งทางวิชาการ	I	ร้อยละ 42.15	3.51 คะแนน	คณะ/งานการเจ้าหน้าที่
4	ตัวบ่งชี้ที่ 2.4 สัดส่วนจำนวนนักศึกษาเต็มเวลาเทียบเท่าต่อจำนวนอาจารย์ประจำ	I	ร้อยละ 10-20	3.00 คะแนน	คณะ/สสว.
5	ตัวบ่งชี้ที่ 2.5 การบริการนักศึกษาระดับปริญญาตรี	P	6 ข้อ	5.00 คะแนน	คณะ/กองพัฒนานักศึกษา
6	ตัวบ่งชี้ที่ 2.6 กิจกรรมนักศึกษาระดับปริญญาตรี	P	6 ข้อ	5.00 คะแนน	คณะ/กองพัฒนานักศึกษา
องค์ประกอบด้านการวิจัย					
7	ตัวบ่งชี้ที่ 2.7 ระบบและกลไกการบริหารและพัฒนางานวิจัยหรืองานสร้างสรรค์	P	6 ข้อ	5.00 คะแนน	คณะ/ส.วิจัย
8	ตัวบ่งชี้ที่ 2.8 เงินสนับสนุนงานวิจัยงานสร้างสรรค์ต่อจำนวนอาจารย์ประจำและนักวิจัย	I	สังคมฯ 22,550 วิทย์ฯ 54,150	4.51 คะแนน	คณะ/ส.วิจัย
9	ตัวบ่งชี้ที่ 2.9 ผลงานวิชาการของอาจารย์ประจำและนักวิจัยประจำ	O	สังคมฯ 16% วิทย์ฯ 24%	4.00 คะแนน	คณะ/ส.วิจัย/สสว.
องค์ประกอบด้านการบริการวิชาการ					
10	ตัวบ่งชี้ที่ 2.10 การบริการวิชาการแก่สังคม	P	6 ข้อ	5.00 คะแนน	คณะ/สสว.
องค์ประกอบด้านการทำนุบำรุงศิลปะและวัฒนธรรม					
11	ตัวบ่งชี้ที่ 2.11 ระบบและกลไกการทำนุบำรุงศิลปะและวัฒนธรรม	P	6 ข้อ	5.00 คะแนน	คณะ/ส.ศิลปวัฒนธรรม
องค์ประกอบด้านการบริหารจัดการ					
12	ตัวบ่งชี้ที่ 2.12 การบริหารของคณะเพื่อกำกับติดตามผลลัพธ์ตามพันธกิจและกลุ่มสถาบัน	P	6 ข้อ	5.00 คะแนน	คณะ/สทอ./สสว./ส.วิจัย/ สมจ.
13	ตัวบ่งชี้ที่ 2.13 ระบบการประกันคุณภาพหลักสูตร	P	5 ข้อ	5.00 คะแนน	คณะ/หลักสูตร/สสว
รวมทั้งสิ้น 13 ตัวบ่งชี้					

3) ระดับมหาวิทยาลัย

ที่	ตัวบ่งชี้	ชนิดตัวบ่งชี้ (IPO)	ค่าเป้าหมาย		หน่วยงานที่กำกับดูแล และรับผิดชอบ
			เป้าหมาย	คะแนน	
องค์ประกอบด้านการผลิตบัณฑิต					
1	ตัวบ่งชี้ที่ 3.1 ผลการบริหารจัดการหลักสูตรโดยรวม	IPO	3.51 คะแนน	3.51 คะแนน	สสว./คณะ/หลักสูตร
2	ตัวบ่งชี้ที่ 3.2 การบริการนักศึกษาระดับปริญญาตรี	P	6 ข้อ	5.00 คะแนน	กองพัฒนานักศึกษา/ คณะ
3	ตัวบ่งชี้ที่ 3.3 กิจกรรมนักศึกษาระดับปริญญาตรี	P	6 ข้อ	5.00 คะแนน	กองพัฒนานักศึกษา/ คณะ
องค์ประกอบด้านการวิจัย					
4	ตัวบ่งชี้ที่ 3.4 ระบบและกลไกการบริหารและพัฒนางานวิจัยหรืองานสร้างสรรค์	P	6 ข้อ	5.00 คะแนน	ส.วิจัย/คณะ
5	ตัวบ่งชี้ที่ 3.5 เงินสนับสนุนงานวิจัยงานสร้างสรรค์ต่อจำนวนอาจารย์ประจำและนักวิจัย	I	4.51 คะแนน	4.51 1คะแนน	ส.วิจัย/คณะ
6	ตัวบ่งชี้ที่ 3.6 ผลงานวิชาการของอาจารย์ประจำและนักวิจัย	O	4.00 คะแนน	4.00 คะแนน	ส.วิจัย/คณะ
องค์ประกอบด้านการบริการวิชาการ					
7	ตัวบ่งชี้ที่ 3.7 การบริการวิชาการแก่สังคมเพื่อการสร้างเสริมความเข้มแข็งแก่ชุมชนและสังคม	P	6 ข้อ	5.00 คะแนน	สสร./คณะ
องค์ประกอบด้านการทำนุบำรุงศิลปะและวัฒนธรรม					
8	ตัวบ่งชี้ที่ 3.8 การทำนุบำรุงศิลปะและวัฒนธรรมไทย	P	6 ข้อ	5.00 คะแนน	ส.ศิลปวัฒนธรรม/คณะ
องค์ประกอบด้านการบริหารจัดการ					
9	ตัวบ่งชี้ที่ 3.9 การบริหารของสถาบันเพื่อการกำกับติดตามผลลัพธ์ตามพันธกิจและกลุ่มสถาบัน	P	6 ข้อ	5.00 คะแนน	สนอ.(กองแผน, กองกลาง,หน่วย ตรวจสอบภายใน,งาน การเจ้าหน้าที่)/สสว./ ส.วิจัย/คณะ
10	ตัวบ่งชี้ที่ 3.10 ผลการบริหารงานของคณะวิชา	O	3.51 คะแนน	3.51 คะแนน	
11	ตัวบ่งชี้ที่ 3.11 ระบบการประกันคุณภาพหลักสูตร	P	5 ข้อ	5.00 คะแนน	สสว./คณะ
รวมทั้งสิ้น 11 ตัวบ่งชี้					

กรอบการประกันคุณภาพการศึกษาภายในระดับหลักสูตร คณะ วิทยาลัย สำนัก สถาบัน และระดับมหาวิทยาลัย ปีการศึกษา 2557 (1 สิงหาคม 2557 ถึง 31 กรกฎาคม 2558)

คำอธิบาย : [✓] = รับการประเมินในตัวบ่งชี้ [★] = ผู้รับผิดชอบหลักสูตรระดับมหาวิทยาลัย [●] = ผู้รับผิดชอบร่วมระดับมหาวิทยาลัย

ตัวบ่งชี้	ปีที่ใช้ในการ จัดเก็บข้อมูล	ระดับหน่วยงานที่รับการประเมิน																	หน่วยงานที่รับผิดชอบ จัดเก็บข้อมูล/ ประสานงานหลักสูตร มหาวิทยาลัย		
		หลักสูตร			คณะ/วิทยาลัย							สำนัก/สถาบัน									
		ตรี	โท	เอก	วิทยาศาสตร์และเทคโนโลยี	เทคโนโลยีการเกษตร	เทคโนโลยีอุตสาหกรรม	ครุศาสตร์	มนุษยศาสตร์และสังคมศาสตร์	วิทยาการจัดการ	วิทยาลัยนวัตกรรมการจัดการ	สำนักงานอธิการบดี	สำนักงานส่งเสริมวิชาการ	สำนักงานส่งเสริมการเรียนรู้	สถาบันวิจัยและพัฒนา	สำนักวิทยบริการฯ	บัณฑิตวิทยาลัย	สำนักงานสภามหาวิทยาลัย		สำนักมาตรฐานฯ	มหาวิทยาลัย
1. ตัวบ่งชี้ระดับหลักสูตร																					
ตัวบ่งชี้ที่ 1.1 คุณภาพบัณฑิตตามกรอบมาตรฐานคุณวุฒิระดับอุดมศึกษาแห่งชาติ	ปีการศึกษา	✓	✓	✓	-	-	-	-	-	-	-	-	●	-	★	-	-	-	-	-	ส.วิจัย / สสว.
ตัวบ่งชี้ที่ 1.2 ร้อยละของบัณฑิตปริญญาตรีที่ได้งานทำหรือประกอบอาชีพอิสระภายใน 1 ปี	ปีการศึกษา	✓	-	-	-	-	-	-	-	-	-	-	●	-	★	-	-	-	-	-	ส.วิจัย / สสว.
ตัวบ่งชี้ที่ 1.2 ผลงานของนักศึกษาและผู้สำเร็จการศึกษาในระดับปริญญาโทที่ได้รับการตีพิมพ์และหรือเผยแพร่	ปีการศึกษา	-	✓	-	-	-	-	-	-	-	-	-	-	-	-	-	★	-	-	-	บัณฑิตวิทยาลัย
ตัวบ่งชี้ที่ 1.2 ผลงานของนักศึกษาผู้สำเร็จการศึกษาระดับปริญญาเอกที่ได้รับการตีพิมพ์และหรือเผยแพร่	ปีการศึกษา	-	-	✓	-	-	-	-	-	-	-	-	-	-	-	-	★	-	-	-	บัณฑิตวิทยาลัย
ตัวบ่งชี้ที่ 2.1 ระบบการรับนักศึกษา	ปีการศึกษา	✓	✓	✓	-	-	-	-	-	-	-	-	★	-	-	-	-	-	-	-	สสว.
ตัวบ่งชี้ที่ 2.2 การส่งเสริมและพัฒนาการศึกษา	ปีการศึกษา	✓	✓	✓	-	-	-	-	-	-	-	★	●	-	-	-	●	-	-	-	กองพัฒนานักศึกษา/สสว./ บัณฑิตวิทยาลัย
ตัวบ่งชี้ที่ 2.3 ผลลัพธ์ที่เกิดกับนักศึกษา	ปีการศึกษา	✓	✓	✓	-	-	-	-	-	-	-	-	★	-	-	-	●	-	-	-	สสว./บัณฑิตวิทยาลัย
ตัวบ่งชี้ที่ 3.1 การบริหารและพัฒนาอาจารย์	ปีการศึกษา	✓	✓	✓	-	-	-	-	-	-	-	★	-	-	-	-	-	-	-	-	งานกรเจ้าหน้าที่/ สสว.

ตัวบ่งชี้	ปีที่ใช้ในการ จัดเก็บข้อมูล	ระดับหน่วยงานที่รับการประเมิน																	หน่วยงานที่รับผิดชอบ จัดเก็บข้อมูล/ ประสานงานหลักระดับ มหาวิทยาลัย		
		หลักสูตร			คณะ/วิทยาลัย							สำนัก/สถาบัน									
		ชี	โท	เอก	วิทยาศาสตร์และเทคโนโลยี	เทคโนโลยีการเกษตร	เทคโนโลยีอุตสาหกรรม	ครุศาสตร์	มนุษยศาสตร์และสังคมศาสตร์	วิทยาการจัดการ	วิทยาลัยนวัตกรรมการจัดการ	สำนักงานอธิการบดี	สำนักส่งเสริมวิชาการ	สำนักงานส่งเสริมการเรียนรู้	สถาบันวิจัยและพัฒนา	สำนักวิทยบริการฯ	บัณฑิตวิทยาลัย	สำนักงานสภามหาวิทยาลัย		สำนักมาตรฐานฯ	มหาวิทยาลัย
ตัวบ่งชี้ที่ 4.5 ผลการดำเนินงานหลักสูตรตามกรอบ มาตรฐานคุณวุฒิระดับอุดมศึกษาแห่งชาติ	ปีการศึกษา	✓	✓	✓	-	-	-	-	-	-	-	-	★	-	-	-	●	-	-	-	สสว./บัณฑิตวิทยาลัย
ตัวบ่งชี้ที่ 5.1 เป็นตัวบ่งชี้มาตรฐาน เป็นไปตามเกณฑ์ มาตรฐานหลักสูตรและเกณฑ์ต่าง ๆ ที่เกี่ยวข้อง	ปีการศึกษา	✓	✓	✓	-	-	-	-	-	-	-	-	★	-	-	-	-	-	-	-	สสว.
2. ตัวบ่งชี้ระดับคณะ																					
ตัวบ่งชี้ที่ 2.1 ผลการบริหารจัดการหลักสูตรโดยรวม	ปีการศึกษา	-	-	-	✓	✓	✓	✓	✓	✓	✓	-	★	-	-	-	-	-	-	-	สสว.
ตัวบ่งชี้ที่ 2.2 ร้อยละของอาจารย์ประจำคณะที่มีคุณวุฒิ ปริญญาเอก	ปีการศึกษา	-	-	-	✓	✓	✓	✓	✓	✓	✓	★	-	-	-	-	-	-	-	-	งานการเจ้าหน้าที่
ตัวบ่งชี้ที่ 2.3 ร้อยละของอาจารย์ประจำหลักสูตรที่ดำรงตำแหน่ง ทางวิชาการ	ปีการศึกษา	-	-	-	✓	✓	✓	✓	✓	✓	✓	★	-	-	-	-	-	-	-	-	งานการเจ้าหน้าที่
ตัวบ่งชี้ที่ 2.4 สัดส่วนจำนวนนักศึกษาเต็มเวลาเทียบเท่าต่อ จำนวนอาจารย์ประจำ	ปีการศึกษา	-	-	-	✓	✓	✓	✓	✓	✓	✓	-	★	-	-	-	-	-	-	-	สสว.
ตัวบ่งชี้ที่ 2.5 การบริการนักศึกษาระดับปริญญาตรี	ปีการศึกษา	-	-	-	✓	✓	✓	✓	✓	✓	✓	★	-	-	-	-	-	-	-	-	กองพัฒนานักศึกษา
ตัวบ่งชี้ที่ 2.6 กิจกรรมนักศึกษาระดับปริญญาตรี	ปีการศึกษา	-	-	-	✓	✓	✓	✓	✓	✓	✓	★	-	-	-	-	-	-	-	-	กองพัฒนานักศึกษา
ตัวบ่งชี้ที่ 2.7 ระบบและกลไกการบริหารและพัฒนางานวิจัย หรืองานสร้างสรรค์	ปีการศึกษา	-	-	-	✓	✓	✓	✓	✓	✓	✓	-	-	-	★	-	-	-	-	-	ส.วิจัย
ตัวบ่งชี้ที่ 2.8 เงินสนับสนุนงานวิจัยงานสร้างสรรค์ต่อจำนวน อาจารย์ประจำและนักวิจัย	ปีงบประมาณ	-	-	-	✓	✓	✓	✓	✓	✓	✓	-	-	-	★	-	-	-	-	-	ส.วิจัย

ตัวบ่งชี้	ปีที่ใช้ในการ จัดเก็บข้อมูล	ระดับหน่วยงานที่รับการประเมิน																	หน่วยงานที่รับผิดชอบ จัดเก็บข้อมูล/ ประสานงานหลักระดับ มหาวิทยาลัย		
		หลักสูตร			คณะ/วิทยาลัย							สำนัก/สถาบัน									
		ชี	โท	เอก	วิทยาศาสตร์และเทคโนโลยี	เทคโนโลยีการเกษตร	เทคโนโลยีอุตสาหกรรม	ครุศาสตร์	มนุษยศาสตร์และสังคมศาสตร์	วิทยาการจัดการ	วิทยาลัยนวัตกรรมการจัดการ	สำนักงานอธิการบดี	สำนักส่งเสริมวิชาการ	สำนักส่งเสริมการเรียนรู้	สถาบันวิจัยและพัฒนา	สำนักวิทยบริการฯ	บัณฑิตวิทยาลัย	สำนักงานสภามหาวิทยาลัย		สำนักมาตรฐานฯ	มหาวิทยาลัย
ตัวบ่งชี้ที่ 2.9 ผลงานวิชาการของอาจารย์ประจำและนักวิจัยประจำ	ปีปฏิทิน	-	-	-	✓	✓	✓	✓	✓	✓	✓	-	★		●	-	-	-	-	-	สสว./ส.วิจัย
ตัวบ่งชี้ที่ 2.10 การบริการวิชาการแก่สังคม	ปีการศึกษา	-	-	-	✓	✓	✓	✓	✓	✓	-	-	★		-	-	-	-	-	-	สสร.
ตัวบ่งชี้ที่ 2.11 ระบบและกลไกการทำนุบำรุงศิลปวัฒนธรรม	ปีการศึกษา	-	-	-	✓	✓	✓	✓	✓	✓	★	-	-	-	-	-	-	-	-	-	ส.ศิลปวัฒนธรรม
ตัวบ่งชี้ที่ 2.12 การบริหารของคณะเพื่อการกำกับติดตามผลลัพธ์ตามพันธกิจและกลุ่มสถาบัน	ปีการศึกษา	-	-	-	✓	✓	✓	✓	✓	✓	★	●	-	●	-	-	-	-	-	-	สนอ./ส.วิจัย/สสว./สมจ.
ตัวบ่งชี้ที่ 2.13 ระบบการประกันคุณภาพหลักสูตร	ปีการศึกษา	-	-	-	✓	✓	✓	✓	✓	✓	-	●	-	-	-	-	-	-	★	-	สสว.
3. ตัวบ่งชี้ระดับมหาวิทยาลัย																					
ตัวบ่งชี้ที่ 3.1 ผลการบริหารจัดการหลักสูตรโดยรวม	ปีการศึกษา	-	-	-	-	-	-	-	-	-		★	-	-	-	-	-	-	-	✓	สสว.
ตัวบ่งชี้ที่ 3.2 การบริการนักศึกษาระดับปริญญาตรี	ปีการศึกษา	-	-	-	-	-	-	-	-	-	★	-	-	-	-	-	-	-	-	✓	กองพัฒนานักศึกษา
ตัวบ่งชี้ที่ 3.3 กิจกรรมนักศึกษาระดับปริญญาตรี	ปีการศึกษา	-	-	-	-	-	-	-	-	-	★	-	-	-	-	-	-	-	-	✓	กองพัฒนานักศึกษา
ตัวบ่งชี้ที่ 3.4 ระบบและกลไกการบริหารและพัฒนางานวิจัยหรืองานสร้างสรรค์	ปีการศึกษา	-	-	-	-	-	-	-	-	-	-	-	-	★	-	-	-	-	-	✓	ส.วิจัย
ตัวบ่งชี้ที่ 3.5 เงินสนับสนุนงานวิจัยงานสร้างสรรค์ต่อจำนวนอาจารย์ประจำและนักวิจัย	ปีงบประมาณ	-	-	-	-	-	-	-	-	-	-	-	-	★	-	-	-	-	-	✓	ส.วิจัย
ตัวบ่งชี้ที่ 3.6 ผลงานวิชาการของอาจารย์ประจำและนักวิจัย	ปีปฏิทิน	-	-	-	-	-	-	-	-	-		★		●						✓	สสว./ส.วิจัย
ตัวบ่งชี้ที่ 3.7 การบริการวิชาการแก่สังคมเพื่อการสร้าง	ปีการศึกษา	-	-	-	-	-	-	-	-	-	-	-	★	-	-	-	-	-	-	✓	สสร.

แผนการดำเนินงานการประกันคุณภาพการศึกษาภายใน ประจำปีการศึกษา 2557

เพื่อให้การดำเนินงานประกันคุณภาพการศึกษาภายใน ประจำปีการศึกษา 2557 (1 สิงหาคม 2557 – 31 กรกฎาคม 2558) ของมหาวิทยาลัยราชภัฏวไลยอลงกรณ์ ในพระบรมราชูปถัมภ์ เป็นไปอย่างมีประสิทธิภาพและเกิดประสิทธิผล มหาวิทยาลัยจึงกำหนดแผนดำเนินงานการประกันคุณภาพการศึกษาภายใน ประจำปีการศึกษา 2557 โดยมีรายละเอียด ดังนี้

ระยะเวลา	โครงการ/กิจกรรม
13 ส.ค.57	ประชุมวิพากษ์รายงานการประเมินตนเองระดับมหาวิทยาลัย ประจำปีการศึกษา 2556
20-30 ส.ค.57	สำนักมาตรฐานและจัดการคุณภาพ รายงานการประเมินตนเอง (SAR) ระดับมหาวิทยาลัย ปีการศึกษา 2555 ผ่านระบบ CHE QA Online System
31 ส.ค.- 2 ก.ย.57	มหาวิทยาลัยรับการติดตามตรวจสอบและประเมินคุณภาพการศึกษาภายใน ประจำปีการศึกษา 2556
4 ก.ย.57	เสนอรายงานผลการประเมินคุณภาพการศึกษา (ผลประเมินจากคณะกรรมการด้วยวาจา) ระดับคณะ วิทยาลัย สำนัก สถาบัน ประจำปีการศึกษา 2556 ต่อที่ประชุมสภามหาวิทยาลัยเพื่อพิจารณา
11 ก.ย.57	เสนอรายงานผลการประเมินคุณภาพการศึกษา ระดับคณะ วิทยาลัย สำนัก สถาบัน และระดับ มหาวิทยาลัย ประจำปีการศึกษา 2556 ต่อที่ประชุมคณะกรรมการบริหารมหาวิทยาลัยเพื่อพิจารณา
ก.ย.57	จัดทำร่างแผนดำเนินงานประกันคุณภาพการศึกษาภายใน และร่างแผนพัฒนาคุณภาพการศึกษา (Improvement Plan) ระดับมหาวิทยาลัยประจำปีการศึกษา 2557
ก.ย.57	คณะ สำนัก และสถาบัน จัดทำแผนพัฒนาคุณภาพการศึกษา (Improvement Plan) ตามข้อเสนอแนะของ คณะกรรมการประเมินคุณภาพการศึกษา ปีการศึกษา 2556
ก.ย.57	แต่งตั้งคณะกรรมการอำนวยการประกันคุณภาพการศึกษา /คณะกรรมการดำเนินงานประกันคุณภาพ การศึกษา ระดับมหาวิทยาลัย ปีการศึกษา 2557
ก.ย.57	แต่งตั้งคณะกรรมการเครือข่ายประกันคุณภาพการศึกษาภายใน ระดับผู้ปฏิบัติโดยอลงกรณ์ ปีการศึกษา 2557
30 ก.ย.57	คณะกรรมการตรวจประเมินคุณภาพการศึกษาภายใน ระดับมหาวิทยาลัย รายงานผลการตรวจประเมิน คุณภาพการศึกษาผ่านระบบ CHE QA Online System และยืนยันการตัดสินใจผลการตรวจประเมิน และ สำนักมาตรฐานและจัดการคุณภาพ จัดส่งรายงานผลการตรวจประเมินผ่านระบบ CHE QA Online System ไปยังสำนักงานคณะกรรมการการอุดมศึกษา (สกอ.)
ต.ค.57	แต่งตั้งคณะกรรมการผู้รับผิดชอบตัวบ่งชี้การประกันคุณภาพการศึกษาภายใน ปีการศึกษา 2557
2 ต.ค.57	เสนอรายงานผลการประเมินคุณภาพการศึกษา ระดับคณะ วิทยาลัย สำนัก สถาบัน และระดับ มหาวิทยาลัย ประจำปีการศึกษา 2556 ต่อที่ประชุมสภามหาวิทยาลัยเพื่อพิจารณา
7 ต.ค.57	การประชุมเครือข่ายประกันคุณภาพการศึกษาภายนอก 15 สถาบัน (ครั้งที่ 1/2557)
14 ต.ค.57	ประชุมคณะกรรมการอำนวยการประกันคุณภาพการศึกษา ประจำปีการศึกษา 2557 (พิจารณาร่างแผน ดำเนินงานประกันคุณภาพและแผนพัฒนาคุณภาพการศึกษาภายในประจำปีการศึกษา 2557)
ต.ค.57	จัดทำเล่มรายงานผลการตรวจประเมินคุณภาพการศึกษาภายใน ปีการศึกษา 2556 และเผยแพร่

ระยะเวลา	โครงการ/กิจกรรม
22 ต.ค.57	ประชุมคณะกรรมการดำเนินงานประกันคุณภาพการศึกษา ระดับมหาวิทยาลัย ครั้งที่ 1/2557 (พิจารณา ร่างแผนดำเนินงานประกันคุณภาพและร่างแผนพัฒนาคุณภาพการศึกษาภายในประจำปีการศึกษา 2557)
13 พ.ย.57	เสนอแผนดำเนินงานประกันคุณภาพการศึกษาภายใน และแผนพัฒนาคุณภาพการศึกษา (Improvement Plan) ระดับมหาวิทยาลัย ประจำปีการศึกษา 2557 ต่อที่ประชุมคณะกรรมการบริหารมหาวิทยาลัย
14 พ.ย.57	ประชุมเครือข่ายประกันคุณภาพการศึกษาภายใน ระดับผู้ปฏิบัติวไลยอลงกรณ์ (ครั้งที่ 1)
26-27 พ.ย.57	โครงการศึกษาดูงานเพื่อพัฒนางานด้านการประกันคุณภาพการศึกษา ประจำปีการศึกษา 2557
16 ธ.ค.57	ประชุมจัดทำระบบสารสนเทศเพื่อการประกันคุณภาพ (ครั้งที่ 1)
18 ธ.ค.57	การประชุมเครือข่ายประกันคุณภาพการศึกษาภายนอก 15 สถาบัน (ครั้งที่ 2)
ธ.ค.57	โครงการอบรมให้ความรู้ เรื่องเกณฑ์มาตรฐานตัวบ่งชี้ประกันคุณภาพการศึกษาภายใน ระดับอุดมศึกษา (IQA) ประจำปีการศึกษา 2557
ธ.ค.57	เสนอแผนดำเนินงานประกันคุณภาพการศึกษาภายใน และแผนพัฒนาคุณภาพการศึกษา (Improvement Plan) ระดับมหาวิทยาลัย ประจำปีการศึกษา 2557 ต่อที่ประชุมสภามหาวิทยาลัย
ธ.ค.57	จัดทำคู่มือประกันคุณภาพการศึกษาภายใน ประจำปีการศึกษา 2557 และเผยแพร่
ม.ค.58	ประชุมเครือข่ายประกันคุณภาพการศึกษาภายใน ระดับผู้ปฏิบัติวไลยอลงกรณ์ (ครั้งที่ 2)
ม.ค.58	โครงการอบรมประกันคุณภาพการศึกษาสำหรับนักศึกษา (QA นักศึกษา) ประจำปีการศึกษา 2557 (จัด โดยกองพัฒนานักศึกษา)
ม.ค.58	โครงการอบรมเชิงปฏิบัติการ เรื่อง แลกเปลี่ยนเรียนรู้เกณฑ์มาตรฐานตัวบ่งชี้ประกันคุณภาพการศึกษา ภายใน ระดับอุดมศึกษา (KM IQA) ประจำปีการศึกษา 2557
ก.พ.58	การประชุมเครือข่ายประกันคุณภาพการศึกษาภายนอก 15 สถาบัน (ครั้งที่ 3)
มี.ค.58	ประชุมเครือข่ายประกันคุณภาพการศึกษาภายใน ระดับผู้ปฏิบัติวไลยอลงกรณ์ (ครั้งที่ 3)
มี.ค.58	โครงการประกวดแนวปฏิบัติที่ดี (Good practice) ในการนำความรู้ด้านการประกันคุณภาพ PDCA ไปใช้ใน การจัดโครงการ/กิจกรรมสำหรับนักศึกษา
มี.ค.58	โครงการอบรมการใช้งานระบบ CHE QA Online System
เม.ย.58	ประชุมคณะกรรมการดำเนินงานประกันคุณภาพการศึกษาระดับมหาวิทยาลัย ครั้งที่ 2
เม.ย.58	ติดตามผลการดำเนินงานประกันคุณภาพการศึกษา และผลการดำเนินงานตามแผนพัฒนาคุณภาพ รอบ 9 เดือน
พ.ค.58	ประชุมเครือข่ายประกันคุณภาพการศึกษาภายใน ระดับผู้ปฏิบัติวไลยอลงกรณ์ (ครั้งที่ 4)
พ.ค.58	การประชุมเครือข่ายประกันคุณภาพการศึกษาภายนอก 15 สถาบัน (ครั้งที่ 4)
พ.ค.58	ประชุมจัดทำระบบสารสนเทศเพื่อการประกันคุณภาพ (ครั้งที่ 2)
พ.ค.58	รายงานผลการดำเนินงานประกันคุณภาพการศึกษา และผลการดำเนินงานตามแผนพัฒนาคุณภาพ รอบ 9 เดือน ต่อที่ประชุมคณะกรรมการบริหาร และสภามหาวิทยาลัย
มิ.ย.58	ประชุมเครือข่ายประกันคุณภาพการศึกษาภายใน ระดับผู้ปฏิบัติวไลยอลงกรณ์ (ครั้งที่ 5)
ก.ค.58	โครงการฝึกอบรมเชิงปฏิบัติการการเขียนรายงานประเมินตนเอง (SAR) ประจำปีการศึกษา 2557
ก.ค.58	ติดตามผลการดำเนินงานประกันคุณภาพการศึกษา และผลการดำเนินงานตามแผนพัฒนาคุณภาพ รอบ 12 เดือน

ระยะเวลา	โครงการ/กิจกรรม
ส.ค.58	รายงานผลการดำเนินงานประกันคุณภาพการศึกษา และผลการดำเนินงานตามแผนพัฒนาคุณภาพรอบ 12 เดือน ต่อที่ประชุมคณะกรรมการบริหาร และสภามหาวิทยาลัย
ส.ค.58	ประเมินคุณภาพการศึกษาภายใน ประจำปีการศึกษา 2557 ระดับหลักสูตร
ก.ย.58	ประเมินคุณภาพการศึกษาภายใน ประจำปีการศึกษา 2557 <ul style="list-style-type: none"> - ระดับสำนัก/สถาบัน - ระดับคณะ / วิทยาลัย
ส.ค.58	หน่วยงานสนับสนุนผู้รับผิดชอบตัวบ่งชี้ระดับมหาวิทยาลัยส่ง SAR เพื่อจัดทำรายงานการประเมินตนเอง SAR ระดับมหาวิทยาลัย ประจำปีการศึกษา 2557
ส.ค.58	ประชุมเตรียมความพร้อมรับการประเมิน และการวิพากษ์รายงานการประเมินตนเองระดับมหาวิทยาลัย ประจำปีการศึกษา 2557
ส.ค.58	จัดทำรายงานการประเมินตนเอง (SAR) ระดับมหาวิทยาลัย ปีการศึกษา 2557 ผ่านระบบ CHE QA Online System
ต.ค.58	รับการประเมินคุณภาพการศึกษาภายใน ประจำปีการศึกษา 2557 ระดับมหาวิทยาลัย
ต.ค.58	คณะกรรมการประเมินคุณภาพการศึกษาภายใน ระดับมหาวิทยาลัย รายงานผลการประเมินคุณภาพการศึกษาผ่านระบบ CHE QA Online System และยืนยันการตัดสินผลการประเมิน
ต.ค.58	สำนักมาตรฐานและจัดการคุณภาพ จัดส่งรายงานผลการตรวจประเมินผ่านระบบ CHE QA Online System ไปยังสำนักงานคณะกรรมการการอุดมศึกษา (สกอ.)
ต.ค.58	รายงานผลการประเมินคุณภาพการศึกษาภายในประจำปีการศึกษา 2557 ต่อที่ประชุมสภามหาวิทยาลัย
ต.ค.58	คณะ/วิทยาลัย/สำนัก/สถาบัน นำผลการประเมินคุณภาพ และข้อเสนอแนะจากคณะกรรมการจัดทำแผนพัฒนาคุณภาพการศึกษา ประจำปีการศึกษา 2557