



บันทึกข้อความ

ส่วนราชการ สำนักส่งเสริมวิชาการและงานทะเบียน

ที่ อว ๐๖๓๐.๑๑/๖๓๖๘

วันที่ ๑๓ พฤศจิกายน ๒๕๖๓

เรื่อง ขออนุมัติปริญญาบัตร ระดับบัณฑิตศึกษา

เรียน ประธานสภาวิชาการมหาวิทยาลัยราชภัฏวไลยอลงกรณ์ ในพระบรมราชูปถัมภ์

ด้วยคณะกรรมการประจำบัณฑิตวิทยาลัย มหาวิทยาลัยราชภัฏวไลยอลงกรณ์ ในพระบรมราชูปถัมภ์ ได้พิจารณากลับกรองผลการเรียนของนักศึกษาระดับบัณฑิตศึกษาที่เรียนครบตามหลักสูตร และมีคุณสมบัติที่สำเร็จการศึกษา ประจำปีการศึกษา ๒๕๖๓ รวมทั้งสิ้นจำนวน ๑ ราย แยกเป็นระดับ ดังนี้

ระดับปริญญาเอก จำนวน ๑ ราย ดังนี้

หลักสูตรปรัชญาดุษฎีบัณฑิต (สิ่งแวดล้อมศึกษา)

แบบ ๒.๑ จำนวน ๑ ราย

จึงเรียนมาเพื่อโปรดพิจารณา

(รองศาสตราจารย์ศศินันท์ เศรษฐวิวัฒน์บดี)

รองประธานคณะกรรมการประจำบัณฑิตวิทยาลัย
มหาวิทยาลัยราชภัฏวไลยอลงกรณ์ ในพระบรมราชูปถัมภ์

บัญชีสรุปจำนวนผู้สำเร็จการศึกษาที่ขออนุมัติการให้ปริญญาบัตร
มหาวิทยาลัยราชภัฏวไลยอลงกรณ์ ในพระบรมราชูปถัมภ์ จังหวัดปทุมธานี

ระดับปริญญาเอก

ชื่อปริญญา	ชาย	หญิง	รวม
ภาคพิเศษ ปรัชญาดุษฎีบัณฑิต	0	1	1
รวม	0	1	1
รวมทั้งหมด	0	1	1

ตรวจสอบความถูกต้องแล้ว

ลงชื่อ..........นายทะเบียน

(ผู้ช่วยศาสตราจารย์คชินทร์ โกขุนทากรณ์)

รองผู้อำนวยการสำนักส่งเสริมวิชาการและงานทะเบียน

บัญชีรายชื่อผู้สำเร็จการศึกษา

มหาวิทยาลัยราชภัฏวไลยอลงกรณ์ ในพระบรมราชูปถัมภ์ จังหวัดปทุมธานี ปีการศึกษา 2563

32

1

ปรัชญาดุษฎีบัณฑิต

ลำดับที่	เลขประจำตัว	ชื่อ-สกุล	วันเข้าศึกษา	วันอนุมัติจบ	น.ก.	คะแนนเฉลี่ย	ประเภทนักศึกษา	หมายเหตุ
		ปรัชญาดุษฎีบัณฑิต						
		สาขาวิชาสิ่งแวดล้อมศึกษา						
1	56B74740202	นางสาวโสภา คำไวย์	10 พ.ค. 2557	18 ก.ย. 2563	66	3.47	ภาคพิเศษ	

ตรวจสอบและตรวจทานถูกต้องแล้ว

(ลงชื่อ)



นายทะเบียน

(ผู้ช่วยศาสตราจารย์คชินทร์ โกกนุทาภรณ์)

รองผู้อำนวยการสำนักส่งเสริมวิชาการและงานทะเบียน

รายนามศึกษาระดับบัณฑิตศึกษาที่ส่งบทความตีพิมพ์ลงในวารสาร
ปรัชญาดุษฎีบัณฑิต (สิ่งแวดล้อมศึกษา)

ลำดับที่	ชื่อ - สกุล	ชื่อวิทยานิพนธ์	การเผยแพร่
๑.	นางสาวโสภา คำไวย์	รูปแบบการพัฒนาเครือข่ายการจัดการสิ่งแวดล้อมของวัดสู่การเป็นวัดสีเขียว จังหวัดชลบุรี	วารสารวไลยอลงกรณ์ปริทัศน์ ปีที่ ๑๐ ฉบับที่ ๒ พฤษภาคม - สิงหาคม ๒๕๖๓ การประชุมวิชาการระดับชาติ ครั้งที่ ๕ ประจำปี ๒๕๖๓ “นวัตกรรมจัดการ : เศรษฐกิจหมุนเวียน ด้วยศาสตร์พระราชา เพื่อการพัฒนาอย่างยั่งยืน” วันที่ ๑ พฤษภาคม พ.ศ. ๒๕๖๓ วิทยาลัยนวัตกรรมการ จัดการ มหาวิทยาลัยราชภัฏวไลยอลงกรณ์ ในพระบรมราชูปถัมภ์ จังหวัดปทุมธานี

ได้ตรวจสอบความถูกต้องเรียบร้อยแล้ว



ลงชื่อ..... พล.ค.
(อ.ดร.สุทัศน์ จันทร์ร่วม)
อาจารย์ที่ปรึกษา..... วิทวัสไพศาล
วันที่..... ๘ มี.ย. ๒๕๖๓

รูปแบบการพัฒนาเครือข่ายการจัดการสิ่งแวดล้อมของวัดสู่การเป็นวัดสีเขียว
จังหวัดชลบุรี

โสภา คำไวย์

วิทยานิพนธ์นี้เป็นส่วนหนึ่งของการศึกษาตามหลักสูตรปริญญาปรัชญาดุษฎีบัณฑิต
สาขาวิชาสิ่งแวดล้อมศึกษา
บัณฑิตวิทยาลัย
มหาวิทยาลัยราชภัฏวไลยอลงกรณ์ ในพระบรมราชูปถัมภ์ จังหวัดปทุมธานี
พ.ศ. ๒๕๖๓



ได้ตรวจลอบความถูกต้องเรียบร้อยแล้ว

ลงชื่อ.....
(อ. ดร.คันทรี่ สันธรรม)

อาจารย์ที่ปรึกษา.....

วันที่..... ๒๐๒๐

MODEL OF ENVIRONMENTAL MANAGEMENT NETWORK DEVELOPMENT
TO GREEN TEMPLE, CHON BURI PROVINCE

SOPA COMEWAI

A THESIS SUBMITTED IN PARTIAL FULFILLMENT OF THE REQUIREMENTS
FOR THE DEGREE OF DOCTOR OF PHILOSOPHY
IN ENVIRONMENTAL EDUCATION
GRADUATE SCHOOL
VALAYA ALONGKORN RAJABHAT UNIVERSITY
UNDER THE ROYAL PATRONAGE PATHUM THANI
2020

ชื่อเรื่องวิทยานิพนธ์	รูปแบบการพัฒนาเครือข่ายการจัดการสิ่งแวดล้อมของวัด สู่การเป็นวัดสีเขียว จังหวัดชลบุรี	
ชื่อนักศึกษา	โสภา คำไวย	
รหัสประจำตัว	56B74740202	ได้ตรวจสอบความถูกต้องเรียบร้อยแล้ว
ปริญญา	ปรัชญาดุษฎีบัณฑิต	ลงชื่อ.....
สาขาวิชา	สิ่งแวดล้อมศึกษา	(<u>อ.ดร. คุณทรัพย์ ลิ้นจรรยา</u>)
สถานที่ปรึกษาวิทยานิพนธ์	อาจารย์ ดร.สุนทรี จินธรรม	อาจารย์ที่ปรึกษา.....
กรรมการที่ปรึกษาวิทยานิพนธ์	อาจารย์ ดร.ประภาพร ชุติลัง	วันที่..... <u>8 ต.ค. 2563</u>

บทคัดย่อ

การวิจัยครั้งนี้มีวัตถุประสงค์เพื่อ 1) ศึกษาสภาพและปัญหาการจัดการสิ่งแวดล้อมของวัดสู่การเป็นวัดสีเขียว จังหวัดชลบุรี 2) ประเมินการจัดการสิ่งแวดล้อมของวัด ตามเกณฑ์วัดสีเขียว จังหวัดชลบุรี และ 3) สร้างรูปแบบการพัฒนาเครือข่ายการจัดการสิ่งแวดล้อมของวัดสู่การเป็นวัดสีเขียว จังหวัดชลบุรี โดยใช้วิธีวิจัยแบบผสม การวิจัยแบ่งออกเป็น 3 ระยะ คือ ระยะที่ 1 ดำเนินการศึกษา สภาพและปัญหาของการจัดการสิ่งแวดล้อมของวัดสู่การเป็นวัดสีเขียว ผู้ให้ข้อมูลสำคัญ โดยการเลือกแบบเจาะจงจากเจ้าคณะอำเภอหรือผู้แทน 11 อำเภอของจังหวัดชลบุรี จำนวน 11 รูป โดยใช้เกณฑ์ผู้แทนจากทุกอำเภอ เครื่องมือที่ใช้ คือ แบบสัมภาษณ์ เป็นแบบกึ่งโครงสร้าง มีค่าดัชนีความสอดคล้องเท่ากับ 0.92 ระยะที่ 2 การประเมินการจัดการสิ่งแวดล้อมของวัดกับเกณฑ์วัดสีเขียว ผู้ให้ข้อมูลสำคัญ ใช้กลุ่มเดียวกับระยะที่ 1 เครื่องมือที่ใช้ ได้แก่ แบบสอบถาม มีค่าดัชนีความสอดคล้องเท่ากับ 0.96 ระยะที่ 3 การสร้างรูปแบบการพัฒนาเครือข่ายการจัดการสิ่งแวดล้อมสู่การเป็นวัดสีเขียว จังหวัดชลบุรี โดยการเลือกกลุ่มเป้าหมายแบบเจาะจง ได้ผู้ให้ข้อมูลสำคัญ จำนวน 3 กลุ่ม ได้แก่ กลุ่มที่ 1 ผู้ทรงคุณวุฒิด้านพุทธศาสนาและด้านสิ่งแวดล้อม จำนวน 12 คน กลุ่มที่ 2 ผู้นำชุมชนที่วัดตั้งอยู่และเจ้าอาวาสวัดที่มีการจัดการอนุรักษ์สิ่งแวดล้อมเป็นพระจำนวน 6 รูป และผู้นำชุมชนจำนวน 6 คน และกลุ่มที่ 3 เจ้าอาวาสวัดที่มีส่วนเกี่ยวข้องที่ร่วมปฏิบัติการการพัฒนาเครือข่ายในการจัดการสิ่งแวดล้อมในวัดสู่การเป็นวัดสีเขียว แห่งละ 1 รูป จำนวน 9 แห่ง รวมทั้งสิ้น 9 รูป และประเมินความเหมาะสมของรูปแบบการพัฒนาเครือข่ายการจัดการสิ่งแวดล้อม โดยผู้เชี่ยวชาญด้านการพัฒนาเครือข่ายด้านการจัดการสิ่งแวดล้อมและด้านวัดสีเขียว เป็นพระจำนวน 6 รูป และผู้เชี่ยวชาญจำนวน 7 คน เครื่องมือที่ใช้ ได้แก่ ประเด็นคำถามในการสนทนากลุ่ม แบบบันทึกในการพัฒนาเครือข่าย และแบบประเมินรูปแบบการพัฒนาเครือข่าย มีค่าดัชนีความสอดคล้องเท่ากับ 0.90 มีค่าความเชื่อมั่นเท่ากับ 0.86 วิเคราะห์ข้อมูลโดยการวิเคราะห์เนื้อหา และใช้ค่าสถิติ ร้อยละ ค่าเฉลี่ย และส่วนเบี่ยงเบนมาตรฐาน

ผลการวิจัยพบว่า

1. สภาพการจัดการสิ่งแวดล้อมของวัดจังหวัดชลบุรี พบว่า วัดส่วนใหญ่มีการปลูกต้นไม้เพิ่มพื้นที่สีเขียวภายในบริเวณวัด มีการจัดการขยะโดยคัดแยกขยะอินทรีย์ที่ย่อยสลายได้ ประเภทเศษอาหาร ใบไม้ กิ่งไม้ นำไปทำปุ๋ยอินทรีย์ ขยะรีไซเคิล ประเภท กระดาษ พลาสติก ขวดแก้ว โลหะนำไปขาย เพื่อให้โรงงานนำไปไปผ่านกระบวนการนำกลับมาใช้ใหม่ และขยะทั่วไปแยกทิ้งให้เทศบาลหรือองค์การ

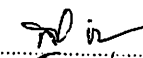
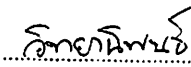
บริหารส่วนตำบล นำไปกำจัดตามหลักสุขาภิบาลเพื่อความปลอดภัยต่อชีวิตและสิ่งแวดล้อม ส่วนด้านการจัดการน้ำทิ้งทางวัดมีการบำบัดน้ำทิ้งจากห้องน้ำและห้องครัว ส่วนปัญหาการจัดการสิ่งแวดล้อมของวัดในจังหวัดชลบุรี พบว่า 1) ปัญหาด้านความสะอาด ความเป็นระเบียบ และการจัดการพื้นที่ให้ถูกหลักสุขาภิบาล พบว่า วัดบางแห่งยังขาดการดูแลรักษาความสะอาดตามหลักสุขาภิบาล เช่น ห้องสุขายังไม่สะอาดเท่าที่ควร การจัดเก็บวัสดุอุปกรณ์ของใช้ในวัดยังขาดความเป็นระเบียบ 2) ปัญหาด้านพื้นที่สีเขียว รวมถึงการบำรุงรักษาต้นไม้ให้มีปริมาณมาก พบบางวัดยังขาดพื้นที่สีเขียว ไม่มีต้นไม้จำนวนมากทำให้อากาศร้อน ขาดความร่มรื่น 3) ปัญหาด้านการจัดการสิ่งแวดล้อมยังไม่ครอบคลุม ส่งผลให้วัดบางแห่งมีปัญหาด้านมลพิษ รวมถึงการจัดการขยะมูลฝอย น้ำเสีย กลิ่นควันธูป เมรุเผาศพ และปัญหามลพิษทางเสียง ที่เกิดจากการจัดกิจกรรมหรืองานประเพณี และมหรสพในวัด เป็นต้น 4) ปัญหาด้านการรณรงค์ส่งเสริมความรู้ด้านสุขอนามัยและสิ่งแวดล้อม พบว่า ไม่มีการรณรงค์ให้ความรู้ด้านสุขอนามัยและลดมลพิษในการจัดพิธีกรรมต่าง ๆ และ 5) ปัญหาด้านการมีส่วนร่วมของชุมชนกับวัด พบว่า วัดบางแห่งขาดการมีส่วนร่วมของชุมชน จึงไม่สามารถขับเคลื่อนกิจกรรมต่าง ๆ ของวัดได้ ถ้าไม่มีคนในชุมชนทำให้เกิดการเปลี่ยนแปลงอย่างชัดเจน

2. การประเมินการจัดการสิ่งแวดล้อมของวัดในจังหวัดชลบุรีกับเกณฑ์วัดสีเขียว มี 4 ด้าน คือ ด้านศาสนบุคคล ด้านศาสนวัตถุ ด้านศาสนธรรม และด้านศาสนพิธี ในภาพรวม พบว่า อยู่ในระดับปานกลาง ร้อยละ 68.41 โดยแยกเป็นรายด้าน พบว่า ด้านศาสนบุคคล อยู่ในระดับมาก ร้อยละ 73.63 รองลงมาคือ ด้านศาสนวัตถุ อยู่ในระดับปานกลาง ร้อยละ 68.63 ด้านศาสนธรรม อยู่ในระดับปานกลาง ร้อยละ 67.72 และด้านศาสนพิธี อยู่ในระดับปานกลาง ร้อยละ 63.18 ตามลำดับ

3. การสร้างรูปแบบการพัฒนาเครือข่ายการจัดการสิ่งแวดล้อมของวัดสู่การเป็นวัดสีเขียว จังหวัดชลบุรี พบว่า รูปแบบสร้างขึ้นโดยสังเคราะห์จากหลักการและแนวคิดด้านพุทธศาสนากับการอนุรักษ์สิ่งแวดล้อม หลักการสิ่งแวดล้อมศึกษา แนวคิดวัดสีเขียว เกณฑ์การประเมินการจัดการสิ่งแวดล้อมในวัด และแนวคิดการพัฒนาเครือข่าย ขั้นตอนการสร้างรูปแบบการพัฒนาเครือข่ายการจัดการสิ่งแวดล้อมของวัดมี 4 ขั้นตอน ดังนี้ 1) สร้างรูปแบบการพัฒนาเครือข่ายการจัดการสิ่งแวดล้อมของวัด โดยการจัดประชุมเครือข่าย การจัดตั้งศูนย์เครือข่าย ประสานงานและเชื่อมโยงเครือข่าย ปฏิบัติการพัฒนาเครือข่าย 2) จัดทำร่างรูปแบบ ประกอบด้วย หลักการและแนวคิด วัตถุประสงค์ โครงสร้างการบริหาร ภารกิจ และการดำเนินกิจกรรมภายใต้ภารกิจของเครือข่าย 3) ปรับปรุงแก้ไขรูปแบบ โดยการประเมินคุณภาพด้านความหมายของรูปแบบ ด้านวัตถุประสงค์ของรูปแบบ ด้านการบริหารจัดการเครือข่าย ด้านภารกิจของเครือข่าย ด้านการดำเนินกิจกรรมภายใต้ภารกิจของเครือข่าย และปรับปรุงแก้ไขตามข้อเสนอแนะของผู้เชี่ยวชาญ เพื่อให้ได้รูปแบบที่สมบูรณ์ 4) ประเมินผลรูปแบบการพัฒนาเครือข่ายการจัดการสิ่งแวดล้อมของวัดสู่การเป็นวัดสีเขียว จังหวัดชลบุรี โดยผู้วิจัยได้นำรูปแบบที่ปรับปรุงแก้ไขแล้วไปให้ผู้เชี่ยวชาญประเมินความเหมาะสมของรูปแบบ ผลการประเมินพบว่าอยู่ในระดับมาก ($\bar{X} = 4.43$, S.D. = 0.53)

ได้ตรวจสอบความถูกต้องเรียบร้อยแล้ว

คำสำคัญ: รูปแบบการพัฒนาเครือข่าย การจัดการสิ่งแวดล้อม วัดสีเขียว

ลงชื่อ..... 
(อ. ดร. ชัยวัน ชัยธรรม)
อาจารย์ที่ปรึกษา..... 
วันที่ 8 ต.ค. 2567

Thesis Title	Model of Environmental Management Network Development to Green Temple, Chon Buri province
Student	Sopa Comewai
Student ID	56B74740202
Degree	Doctor of Philosophy
Field of Study	Environmental Education
Thesis Advisor	Dr.Soontaree Cheentam
Thesis Co – Advisor	Dr.Prapaporn Chulilung

ได้ตรวจสอบความถูกต้องเรียบร้อยแล้ว

ลงชื่อ.....

(อ.ดร. สอนตะวัน เชื้อตม)

อาจารย์ที่ปรึกษา.....

วันที่ 26.7.9. 63

ABSTRACT

The objectives of this research were to (1) study the states and problems of environmental management for green temples in Chon Buri, (2) assess the environmental management for temples in Chon Buri according to green temple criteria, and (3) create a model of the environmental management network development for green temples. This mixed methods research was divided into 3 phases. The first phase was to study states and problems of environmental management for green temples. Key informants were the 11 ecclesiastical district officers selected by purposive sampling from each of 11 Chon Buri districts. The tool used for data collection was semi-structured interview questions with the IOC of 0.92. The second phase was to assess the environmental management for temples according to green temple criteria and the sample was the same as in the first phase while the tool used for data collection was a questionnaire with the IOC of 0.96. The third phase was to create a model of environmental management network development for green temples in Chon Buri. The sample was selected by purposive sampling and the key informants were divided into 3 groups. The first group included 12 experts of religion and environment. The second group include 6 community leaders who lived in the area where the temples were located and 6 abbots all of them had been involve in environmental conservation management. The third group include 9 were involved in green temple development, each of whom came from 9 temples. The appropriateness of the model of the environmental management network development was evaluated by 6 monks and 7 experts who were specialized in environmental management network development and green temples. The tool used for data collection was a form of focus group discussion questions record forms of network development, and an evaluation form of the network development model with the IOC of 0.90 and a reliability of 0.86. The data were analyzed in terms of content analysis and the statistics use included percentage, mean and standard deviation.

The research findings were as follows:

1) In terms of the states of environmental management for green temples, It was found that most of the temples planted trees to increase green space in their temples. Waste was also classified before disposal, including organic waste such as garbage, leaves, twigs, which can be used as fertilizers, recycled waste such as paper, plastic objects, glass bottles, metal objects, which can be sold to factories for recycling, and general waste, which can be managed by municipalities or subdistrict administrative organizations. These

organizations would dispose of such garbage that met sanitary and environmental standards. In terms of waste water management, it was found that wastewater from toilets and kitchens was treated properly before disposal by the temples. Problems related to temples, environmental management in Chon Buri were as follows. First, in terms of hygiene, orderliness, and area management that meet sanitary standards, it was found that some temples lacked sanitation, which could be witnessed in their unclean toilets and tools that were not put away. Second, in terms of green space and tree plantation, some temples lacked green space and shade trees, which increased the temperature in the temple areas. Third, in terms of environmental management, it was found that there was pollution in some temples. Waste, wastewater odors incense stick smoke, crematory smoke, noise pollution from temple fairs and activities were not managed properly fourth, in terms of hygiene and environment knowledge, it was found that there were no campaigns or activities that promoted the knowledge of hygiene and pollution. Fifth, in terms of the collaboration between temple and community members, it was found that some temples lacked community engagement, which resulted in an inability to organize temple activities as there were no community members who would make a major change.

2) In terms of the assessment of the environmental management for temples in Chon Buri according to green temple criteria, it was found that there were 4 domains: monks and nuns, religious objects, religious teachings, and religious rituals. Overall, their scores were at a moderate level (68.41%). The scores for each criterion were high for monks and nuns (73.63%), moderate for religious object (68.63%) moderate for religious teachings (67.72%) and moderate for religious rituals (63.18%).

3) In terms of the creation of the environmental management network development model for green in Chon Buri it was found that the model could be created by synthesizing the principles and concepts of Buddhism and environmental conservation, environmental education principles, green temple concepts, criteria for evaluating environmental management for temples and concepts of network development. The process of creating a model for environmental management network development was divided into 4 steps: (1) creating the model for environmental management network development for temple by organizing network meetings establishing a network center, promoting coordination, and creating network, (2) drafting the model based on principles and concepts, objectives, administrative structure, missions, and organizing activities under the network missions, (3) improving the model by evaluating the quality of model meaning, model objectives, network management, network missions, activities under the network mission and following the experts' recommendations for model completion, and (4) evaluating the model of environmental management network development for green temples in Chon Buri, whose appropriateness was evaluated by the experts and received a high level ($\bar{X} = 4.43$, S.D. = 0.53).

ได้ตรวจสอบความถูกต้องเรียบร้อยแล้ว

Keywords: Network Development Model, Environmental Management, Green Temple

(อ.ดร. สมบัติ อุดมดี)

อาจารย์ที่ปรึกษา อ.ดร. สมบัติ อุดมดี

วันที่ 26 07 9 63



41

วารสาร วไลยอลงกรณ์ปริทัศน์

ปีที่ 10 ฉบับที่ 2 พฤษภาคม - สิงหาคม 2563



Vol. 10 No. 2
May - August 2020

ISSN 2229-0931 (Print)
ISSN 2408-1019 (Online)

วารสารวไลยอลงกรณ์ปริทัศน์ Valaya Alongkorn Review

วัตถุประสงค์

วารสารวไลยอลงกรณ์ปริทัศน์ (Valaya Alongkorn Review) เป็นวารสารวิชาการของมหาวิทยาลัยราชภัฏวไลยอลงกรณ์ ในพระบรมราชูปถัมภ์ จังหวัดปทุมธานี ที่ดำเนินการเผยแพร่บทความอย่างต่อเนื่องตั้งแต่ปี พ.ศ. 2554 โดยมีวัตถุประสงค์

1. เพื่อเป็นแหล่งเผยแพร่บทความวิจัย และบทความวิชาการ ด้านมนุษยศาสตร์และสังคมศาสตร์ ในสาขาวิชา ศึกษาศาสตร์ รัฐประศาสนศาสตร์ บริหารธุรกิจ สังคมศาสตร์เพื่อการพัฒนา จิตวิทยา ศิลปกรรมศาสตร์ ศาสนาและวัฒนธรรม ของอาจารย์ บุคลากร และนักศึกษา ทั้งภายในและภายนอกสถาบัน
2. เพื่อเป็นสื่อกลางในการแลกเปลี่ยนความคิดเห็น ความรู้ และองค์ความรู้ทางวิชาการ ให้เกิดความก้าวหน้าทางวิชาการ
3. เพื่อส่งเสริมพัฒนาศักยภาพทางวิชาการของบุคลากรทั้งภายในและภายนอกของสถาบัน

นโยบาย

วารสารวไลยอลงกรณ์ปริทัศน์มีนโยบายในการจัดทำ ดังนี้

1. จัดทำวารสารวิชาการโดยมีกำหนดออกปีละ 3 ฉบับ (วารสารราย 4 เดือน)
2. บทความวิชาการหรือบทความวิจัยจัดพิมพ์ในวารสารต้องได้รับการพิจารณาจากคณะกรรมการจากผู้ทรงคุณวุฒิ ที่มีความเชี่ยวชาญในสาขาที่เกี่ยวข้องจากภายในและ/หรือภายนอกมหาวิทยาลัย จำนวน 3 ท่านต่อบทความ โดยผู้ทรงคุณวุฒิไม่ทราบชื่อผู้พิมพ์ และผู้พิมพ์ไม่ทราบชื่อผู้ทรงคุณวุฒิ (Double-blinded Review)
3. บทความที่ได้รับการตีพิมพ์เป็นบทความจากทั้งบุคลากรภายในและบุคลากรภายนอกสถาบันที่ไม่เคยตีพิมพ์เผยแพร่ที่ใดมาก่อน และไม่อยู่ในระหว่างพิจารณาของวารสารฉบับอื่น ๆ หากตรวจสอบพบว่า มีการจัดพิมพ์ซ้ำซ้อนถือเป็นความรับผิดชอบของผู้พิมพ์แต่เพียงผู้เดียว
4. บทความ ข้อความ ภาพประกอบ และตารางประกอบที่ลงพิมพ์ในวารสารเป็นความคิดเห็นส่วนตัวของผู้พิมพ์ กองบรรณาธิการไม่จำเป็นต้องเห็นตามเสมอไป และไม่มีส่วนรับผิดชอบใด ๆ ถือเป็นความรับผิดชอบของผู้พิมพ์เพียงผู้เดียว
5. บทความที่ต้องการรับพิจารณาตีพิมพ์ รูปแบบต้องมีตามที่วารสารกำหนดเท่านั้น

เจ้าของ

สำนักส่งเสริมวิชาการและงานทะเบียน

มหาวิทยาลัยราชภัฏวไลยอลงกรณ์ ในพระบรมราชูปถัมภ์ จังหวัดปทุมธานี

เลขที่ 1 หมู่ 20 ถนนพหลโยธิน ตำบลคลองหนึ่ง อำเภอคลองหลวง จังหวัดปทุมธานี 13180

โทรศัพท์ 0-2529-3598, 0-2909-1432 กต 15 โทรสาร กต 33

เว็บไซต์ http://acad.vru.ac.th/acad_journal_online/index_JournalVru.php

วารสารวไลยอลงกรณ์ปริทัศน์
Valaya Alongkorn Review
ISSN 2229-0931 (Print)



ปีที่ 10 ฉบับที่ 2 พฤษภาคม-สิงหาคม 2563

Volume 10 Number 2 May-August 2020

คณะที่ปรึกษา

ผู้ช่วยศาสตราจารย์ ดร.สุพจน์	ทรายแก้ว	อธิการบดี
รองศาสตราจารย์ศศิรินทร์	เศรษฐวัฒน์บดี	รองอธิการบดี

บรรณาธิการ

ผู้ช่วยศาสตราจารย์ ดร.ศศิธร	จันทมฤก	ผู้อำนวยการสำนักส่งเสริมวิชาการและงานทะเบียน
-----------------------------	---------	--

กองบรรณาธิการ

ศาสตราจารย์ กิตติคุณ ดร.ติน	ปรัชญพฤทธิ	จุฬาลงกรณ์มหาวิทยาลัย
ศาสตราจารย์ กิตติคุณ ดร.ไพฑูริย์	สินลาร์ตัน	มหาวิทยาลัยธุรกิจบัณฑิต
ศาสตราจารย์ ดร.ดิเรก	ปัทมสิริวัฒน์	สถาบันบัณฑิตพัฒนบริหารศาสตร์
ศาสตราจารย์ ดร.บุญทัน	ดอกโศง	มหาวิทยาลัยมหาจุฬาลงกรณราชวิทยาลัย
รองศาสตราจารย์ ดร.องอาจ	นัยพัฒน์	มหาวิทยาลัยศรีนครินทรวิโรฒ
รองศาสตราจารย์ ดร.ชลอ	ว่องวัฒนาภิกุล	มหาวิทยาลัยแม่ฟ้าหลวง
รองศาสตราจารย์ ดร.ทองหล่อ	วงษ์อินทร์	มหาวิทยาลัยปทุมธานี
รองศาสตราจารย์ ดร.สุทธินันท์	พรหมสุวรรณ	มหาวิทยาลัยกรุงเทพ
รองศาสตราจารย์ ดร.สุนันทา	เลาหนันท์	มหาวิทยาลัยราชภัฏบ้านสมเด็จเจ้าพระยา
ผู้ช่วยศาสตราจารย์ ดร.จำรูญ	พริกบุญจันทร์	มหาวิทยาลัยมหามกุฏราชวิทยาลัย
อาจารย์ ดร.วัลส์พร	จิโรจพันธ์	มหาวิทยาลัยราชภัฏวไลยอลงกรณ์ ในพระบรมราชูปถัมภ์

ผู้จัดทำวารสาร

นางสาวสุมาลี	ธรรมนิธา	นางสาวฐิติกานต์	จิตรจา
นายฉัตรชัย	กาสิ	นางสาวอุบลวรรณ	ศรีอนันต์

กำหนดการเผยแพร่

ปีละ 3 ฉบับ (วารสารราย 4 เดือน) มกราคม-เมษายน; พฤษภาคม-สิงหาคม; กันยายน-ธันวาคม จำนวน 200 เล่ม และเผยแพร่ทางเว็บไซต์ -

สารบัญ

	หน้า
บทความวิจัย	
การบริหารด้านความปลอดภัยของสถานศึกษา สังกัดสำนักงานเขตพื้นที่การศึกษา มัธยมศึกษา เขต 2 กรุงเทพมหานคร	
กนกอร อุ่สถานนท์.....	1-14
ความผิดอาญาเกี่ยวกับทรัพย์: ศึกษาเปรียบเทียบแนวคิดแห่งกฎหมายอาญาไทย กับแนวคิดต่อนินาทานแห่งพระพุทธศาสนาเถรวาท	
จิระศักดิ์ ส้มเมฆ.....	15-30
แนวทางการขับเคลื่อนกลไกประชารัฐในการจัดการอค์ศึภัยของจังหวัดนนทบุรี พีระยุทธ สุขสวัสดิ์ และชมกฤษ หุ่นนาค.....	31-42
การศึกษาและเปรียบเทียบการรับรู้ธรรมชาติวิทยาศาสตร์ความฉลาดเคลื่อน เกี่ยวกับธรรมชาติวิทยาศาสตร์ และปรัชญาวิทยาศาสตร์ของนักเรียน ชั้นมัธยมศึกษาตอนต้น โรงเรียนสาธิตมหาวิทยาลัยราชภัฏ วไลยอลงกรณ์ ในพระบรมราชูปถัมภ์ จังหวัดปทุมธานี	
วิษณุ สุทธิวรรณ.....	43-55
เปรียบเทียบภาวะซึมเศร้าของนักศึกษาพยาบาลศาสตร์ชั้นปีที่ 4 ระหว่าง หลักสูตรไทยและหลักสูตรนานาชาติ	
บำเพ็ญ พงศ์เพชรดิถ และนารีรัตน์ ปิยะชัยวุฒิ.....	56-69
กลวิธีการเรียนรู้คำศัพท์ภาษาอังกฤษของนักศึกษาชั้นปีที่ 1 ถึงชั้นปีที่ 3 มหาวิทยาลัยราชภัฏวไลยอลงกรณ์ ในพระบรมราชูปถัมภ์	
วรวรรณ วงศ์ศรีวิวัฒน์.....	70-84
การวิเคราะห์องค์ประกอบของมโนทัศน์ที่คลาดเคลื่อนทางพีชคณิตสำหรับ นักเรียนระดับมัธยมศึกษาตอนต้น	
อดิเรก เฉลียวฉลาด, กันต์ฤทัย คลังพหล, สุวรรณมา จ้อยทอง และอุษา คงทอง.....	85-99
ผลการใช้รูปแบบหลักสูตรฝึกอบรมวิชาผู้กำกับลูกเสือสามัญรุ่นใหญ่ ชั้นความรู้เบื้องต้น เพื่อเสริมสร้างสมรรถนะการเป็นผู้กำกับ ลูกเสือสามัญรุ่นใหญ่ในศตวรรษที่ 21	
ชนะ ยาคี, พิทักษ์ นิลนพคุณ และสุวรรณมา จ้อยทอง.....	100-121
พฤติกรรมการเข้าชมและความพึงพอใจด้านการตลาดต่อจัดรัฐวิทยาศาสตร์ อพวช.	
สุวรรณี ยูธานุสรณ์ และนิรันดร ทัพไชย.....	122-130

สารบัญ

หน้า

สภาพปัญหาการจัดการสิ่งแวดล้อมของวัดคู่การเป็นวัดสีเขียว จังหวัดชลบุรี โสภกา คำไวย้, สุนทรี จินธรรม และประภาพร ชูลีลัง.....	131-145 ✓
เงื่อนไขการคงอยู่ปฏิบัติงานของอาจารย์ คณะพาณิชยศาสตร์และการจัดการ มหาวิทยาลัยสงขลานครินทร์ วิทยาเขตตรัง พาลีชีวะ สัจจะเจริญพร, ลัดดาวรรณ โทคนวล, วรินยา อรุณทอง, อริสสา สาอิ, เทวีพร เพ็ชรประวัตติ, ฮาซันอักกรม ดงนะเต็ง และนิพัทธ์ โพธิ์วิจิตร.....	146-161
ผลของ BSCI-MODEL ต่อการสอบรวบยอดวิชาการพยาบาลผู้ใหญ่ ของสถาบันสมทบคณะพยาบาลศาสตร์ มหาวิทยาลัยมหิดล สุภาวดี นพจรจินดา, ทิวา มหาพรหม, ชุตติกาญจน์ ฉัตรรุ่ง, สุวีวรรณ แสงวงหา และพิศิษฐ์ พลธนะ.....	162-175
การเปรียบเทียบแบบจำลอง CAPM และ APT เพื่อวิเคราะห์ความเสี่ยง และอัตราผลตอบแทนของหลักทรัพย์หมวดขนส่งและโลจิสติกส์ ในตลาดหลักทรัพย์แห่งประเทศไทย ธนารักษ์ บานแบ่ง, นงคินต์ย์ จันท์จรัส และชัยพร คำภามูล.....	176-193
ความสามารถในการอ่านและกลยุทธ์การอ่านภาษาอังกฤษออนไลน์ ของนักศึกษาระดับปริญญาตรีที่เรียนรายวิชาภาษาอังกฤษ เพื่อพัฒนาทักษะการเรียนรู้ ชนกร สุวรรณพฤติ และ อรรถพล ศิริวรรณ.....	194-210
บทความวิชาการ	
สอนอย่างไรให้เด็กปฐมวัยคิดเป็น อรุณี ทรดาล.....	211-228
การพัฒนาองค์การให้มีศักยภาพการทำงานสูง ในศตวรรษที่ 21 รัตติกาล ไสวะภาส, อโณทัย ดวงดารา, รพรัชย์ อุทยานักษ์, ทานตะวัน บุญเล็ก และอนันต์ ธรรมชาลัย.....	229-239
ภาคผนวก.....	241-266

สภาพปัญหาการจัดการสิ่งแวดล้อมของวัดสู่การเป็นวัดสีเขียว จังหวัดชลบุรี

THE PROBLEMS OF ENVIRONMENTAL MANAGEMENT TO BE A GREEN TEMPLE IN CHON BURI PROVINCE

โสภา คำไว้อย¹ สุนทร จินธรรม² และประภาพร ชูลีลัง³
Sopa Comewai¹ Soontaree Cheentam² Prapaporn Chulilang³

Received : 22 March 2020

Revised : 24 August 2020

Accepted : 27 August 2020

บทคัดย่อ

การวิจัยครั้งนี้มีวัตถุประสงค์เพื่อ 1) ศึกษาสภาพปัญหาการจัดการสิ่งแวดล้อมของวัดสู่การเป็นวัดสีเขียวในจังหวัดชลบุรี และ 2) ประเมินการจัดการสิ่งแวดล้อมของวัดกับเกณฑ์วัดสีเขียวในจังหวัดชลบุรี โดยใช้วิธีวิจัยแบบผสม กลุ่มตัวอย่างที่ใช้ในการวิจัยตามระยะการวิจัย แบ่งออกเป็น 2 ระยะ คือ ระยะที่ 1 สภาพปัญหาของการจัดการสิ่งแวดล้อมของวัดสู่การเป็นวัดสีเขียว และระยะที่ 2 การประเมินการจัดการสิ่งแวดล้อมของวัดกับเกณฑ์วัดสีเขียว และเลือกกลุ่มตัวอย่างแบบเจาะจง ผู้ให้ข้อมูลสำคัญ คือ เจ้าคณะอำเภอ 11 อำเภอของจังหวัดชลบุรี จำนวน 11 รูป เครื่องมือที่ใช้ ได้แก่ แบบสัมภาษณ์ และแบบสอบถาม วิเคราะห์ข้อมูลใช้วิธีวิเคราะห์เนื้อหา และสถิติที่ใช้คือ ร้อยละ

ผลการวิจัยพบว่า

1. สภาพปัญหาการจัดการสิ่งแวดล้อมของวัดในจังหวัดชลบุรี พบดังนี้ 1) ปัญหาด้านความสะอาด ความเป็นระเบียบ และการจัดการพื้นที่ที่ถูกหลักสุขภาพ 2) ปัญหาด้านพื้นที่สีเขียว รวมถึงการบำรุงรักษาต้นไม้ให้มีปริมาณมาก 3) ปัญหาด้านการจัดการสิ่งแวดล้อมยังไม่ครอบคลุมทั้งด้าน น้ำเสีย ขยะมูลฝอย กลิ่น เสียงและขยะพิษ 4) ปัญหาด้านการรณรงค์ส่งเสริมความรู้ด้านสุขอนามัยและสิ่งแวดล้อม ไม่มีการรณรงค์ลดมลพิษในการจัดพิธีกรรมต่าง ๆ และ 5) ปัญหาด้านการมีส่วนร่วมของชุมชนกับวัด ทำให้วัดไม่สามารถขับเคลื่อนการดำเนินงานไปสู่การเป็นวัดสีเขียวได้

¹หลักสูตรปรัชญาดุษฎีบัณฑิต สาขาวิชาสิ่งแวดล้อมศึกษา

มหาวิทยาลัยราชภัฏวไลยอลงกรณ์ ในพระบรมราชูปถัมภ์ จังหวัดปทุมธานี

²วิทยาลัยนวัตกรรมการจัดการ มหาวิทยาลัยราชภัฏวไลยอลงกรณ์ ในพระบรมราชูปถัมภ์ จังหวัดปทุมธานี

³Doctor of Philosophy in Environmental Education

Valaya Alongkorn Rajabhat University under the Royal patronage

²College of Innovative Management.

Valaya Alongkorn Rajabhat University under the Royal patronage

ผู้นิพนธ์ประสานงาน E-mail: sopacamwai@gmail.com

2. การประเมินการจัดการสิ่งแวดล้อมของวัดในจังหวัดชลบุรีกับเกณฑ์วัดสีเขียว ในภาพรวมพบว่า อยู่ในระดับปานกลาง ร้อยละ 68.41 โดยแยกเป็นรายด้าน พบว่า ด้านศาสนบุคคล อยู่ในระดับมาก ร้อยละ 73.63 รองลงมาคือ ด้านศาสนวัตถุ อยู่ในระดับปานกลางร้อยละ 68.63 ด้านศาสนธรรม อยู่ในระดับปานกลาง ร้อยละ 67.72 และด้านศาสนพิธี อยู่ในระดับปานกลาง ร้อยละ 63.18 ตามลำดับ

คำสำคัญ: การจัดการสิ่งแวดล้อม วัดสีเขียว

ABSTRACT

The objective of this research were to 1) study the problems of environmental management to be green temples in Chon Buri province, and 2) evaluate the environmental management of temples with the green temple criteria in Chon Buri province. This study was a mixed methods and determined sample of this research by phases. Phase 1; the problems of environmental management to be green temples, and phase 2; evaluate the environmental management of temples with the green temple criteria. The key informants were the 11 Ecclesiastical District Officers in 11 districts of Chon Buri province who were selected by a purposive sampling technique. The instrument used for collecting data were interview form strating scale and questionnaire. The data were analyzed by content analysis and descriptive statistics of percentage.

The research findings were as follows:

1. The problems of environmental management to be green temples were found that 1) cleanliness, orderly, and area management based on sanitation, 2) green areas as well as accretion the number of the tree, environmental management which were not inclusive so that the temples were the source of polluted accumulation as well as garbage management, water pollution, odors, incense smog, funeral sites, noise pollution such as activities or ritual fairs in temples etc., 4) the campaign to promote the knowledge of hygiene and environment and without the campaign to reduce the pollution in rituals, and 5) the participation of community and temples which the temples could not move forward without the community wanted to be change by themselves.

2. The evaluation the of environmental management of the temples in Chon Buri province based on temple criteria found that were at a moderate level (68.41%). When considered in each aspect individually was the religious persons was high level (73.63%), the religious materials at a moderate level (68.63%), the religious Dharma at the moderate level (67.72%), and the religious rituals at a moderate level (63.18%).

Keywords: Environmental Management. Green Temple

บทนำ

สิ่งแวดล้อมและทรัพยากรธรรมชาติเป็นองค์ประกอบที่สำคัญในการดำรงอยู่ของมนุษย์ และสิ่งมีชีวิตทั่วไป ทั้งสิ่งแวดล้อมทางธรรมชาติและสิ่งแวดล้อมที่มนุษย์สร้างขึ้น แต่สถานการณ์ปัจจุบันสิ่งแวดล้อมได้ถูกทำลายไปโดยการกระทำของมนุษย์เพื่อนำมาสนองความต้องการทางด้านปัจจัยในการดำรงชีวิตของประชากรโลกที่เพิ่มขึ้นอย่างรวดเร็ว อันได้แก่การพัฒนาแหล่งที่อยู่อาศัย การสร้างปัจจัยที่จำเป็นการสร้างสังคมและเศรษฐกิจเพื่อความมั่นคงทั้งในระดับบุคคล สังคม และระดับประเทศ ส่งผลให้ทรัพยากรทางธรรมชาติที่มีอยู่อย่างจำกัดลดลงและระบบนิเวศของโลกขาดความสมดุล ประเทศไทยได้รับผลกระทบจากปัญหาทางสิ่งแวดล้อมอย่างต่อเนื่อง จากการพัฒนาประเทศที่มุ่งเน้นทางด้านเทคโนโลยีและอุตสาหกรรม ปัญหาต่าง ๆ ที่เกิดขึ้น ทำให้ประชาชนเจ้าของพื้นที่ได้รับผลกระทบด้านมลพิษสิ่งแวดล้อม จึงนำแนวคิดในการแก้ไขปัญหาและการพัฒนาตามหลักปรัชญาของเศรษฐกิจพอเพียงมาปรับใช้ในพื้นที่ เพื่อให้เกิดความสมดุล ทั้งในด้านเศรษฐกิจ สังคม และสิ่งแวดล้อม เกิดความตระหนักในการใช้ทรัพยากรทุกประเภทให้เกิดประสิทธิภาพสูงสุด เพื่อการอยู่ร่วมกันในสังคมที่มีทรัพยากรธรรมชาติและสิ่งแวดล้อมที่เหมาะสม (วินัย วีระพัฒนานนท์, 2555)

สังคมไทยเป็นสังคมที่มีความเลื่อมใสในพระพุทธศาสนา มีจำนวนผู้นับถือศาสนาพุทธมากถึงร้อยละ 95 เป็นศาสนาที่เน้นสอนให้มนุษย์ปฏิบัติบนทางสายกลาง หลักคำสอนของพระพุทธเจ้าได้มุ่งสอนให้พุทธศาสนิกชนดำรงชีวิตในทางที่เหมาะสม องค์กรทางศาสนาหรือผู้นำทางศาสนาจะต้องแสดงบทบาทในการสร้างคุณธรรม จริยธรรมตามหลักคำสอนของศาสนาที่ถูกต้องและเผยแพร่ให้ประชาชนปฏิบัติตนเป็นมิตรกับสิ่งแวดล้อม (วินัย วีระพัฒนานนท์, 2562) วัดเป็นสถานที่ให้บริการด้านสาธารณประโยชน์ของพุทธศาสนิกชนในชุมชนหรือรอบบริเวณวัด รวมถึงผู้มีศรัทธาทั่วไป เป็นแหล่งรวมใจและเป็นที่ยึดเหนี่ยวจิตใจของประชาชน การสร้างวัดและนิมนต์พระภิกษุสงฆ์ให้มาอยู่จำพรรษาหรือทำหน้าที่กวดขันเพื่อการบำเพ็ญบุญกุศล ประกอบพิธีกรรมทางศาสนาและสืบสานประเพณีวัฒนธรรม มีการแต่งตั้งเจ้าอาวาสเพื่อให้บริหารดูแลทำนุบำรุงรักษา วัด จัดกิจการและดูแลศาสนสมบัติของวัดให้เป็นไปด้วยดี โดยเจ้าอาวาสมีอำนาจหน้าที่ในด้านการปกครอง มีระเบียบวินัย ทำให้เกิดความเจริญก้าวหน้าของพระพุทธศาสนา ซึ่งหมายถึง การพัฒนา การพัฒนาวัดดังกล่าวทำให้คนในชุมชนท้องถิ่นเกิดความเลื่อมใสศรัทธามีการร่วมใจร่วมใจกันเป็นอันหนึ่งอันเดียวกัน ให้รู้สึกว่าเป็นวัดของตน และวัดของชุมชน เกิดความรู้สึกห่วงแหน ต้องช่วยกันดูแลรักษา (สุริชัย หวันแก้ว, 2553)

ความสำคัญของการสร้างวัดในพระพุทธศาสนา นอกจากเป็นสถาบันที่จัดกิจกรรมทางศาสนาแล้ว วัดยังเป็นศูนย์กลางสำหรับทำกิจกรรมทางสังคมร่วมกันของชาวบ้านหรือสร้างความสัมพันธ์ระหว่างวัดกับชุมชน โดยทั่วไปวัดที่พัฒนาแล้วต้องสะอาดร่มรื่น มีการจัดการเกี่ยวกับสิ่งแวดล้อมที่ดี มีความพร้อมที่จะจัดกิจกรรมทางพระพุทธศาสนา และหากวัดมีการดำเนินการที่ดี จะส่งผลให้เกิดการยอมรับ เกิดความช่วยเหลือเกื้อกูลซึ่งกันและกัน นอกจากนี้แล้ว วัดยังเป็นทุนทางสังคมที่สำคัญแห่งหนึ่งของคนในชุมชน วิถีชีวิตคนไทยมีความเกี่ยวข้องกับวัดตั้งแต่เกิดจนกระทั่งตาย จึงมีความจำเป็นอย่างยิ่งที่วัดต้องจัดการดูแลสิ่งแวดล้อมภายในวัดเพื่อส่งเสริมคุณภาพชีวิตให้กับพระสงฆ์ บุคคลในวัด ตลอดจนผู้สูงอายุ บุคคลทั่วไปที่มาร่วมทำกิจกรรมในวัด อีกทั้งส่งเสริมการมีส่วนร่วมของชุมชนในการทำนุบำรุงพัฒนา (สุรเดช ดวงทิพย์สิริกุล และคณะ, 2556) การจัดการสิ่งแวดล้อมภายในวัดให้สะอาด เป็นระเบียบเรียบร้อย ปลูกต้นไม้ให้ร่มรื่นเขียวขจี มีการจัดการขยะ

การจัดการน้ำทิ้ง การป้องกันและควบคุมแมลงและสัตว์นำโรค เลี้ยง กลิ่น และควันแมลง การสร้างทัศนียภาพให้สวยงาม และการประหยัดพลังงาน จะทำให้วัดเป็นตัวอย่างในการอนุรักษ์สิ่งแวดล้อมส่งผลให้ประชาชนและนักท่องเที่ยวเห็นความสำคัญในการมาเยี่ยมชมและปฏิบัติศาสนกิจที่วัด

เกณฑ์วัดสี่เขี้ยว มีจำนวน 6 องค์ประกอบ ได้แก่ องค์ประกอบที่ 1 ด้านสิ่งแวดล้อมทางกายภาพและชีวภาพ องค์ประกอบที่ 2 ด้านการส่งเสริมการเรียนรู้ องค์ประกอบที่ 3 ด้านการจัดการมลพิษ ขยะมูลฝอยและสิ่งปฏิกูล องค์ประกอบที่ 4 ด้านการส่งเสริมศีลธรรมต่อสิ่งแวดล้อม องค์ประกอบที่ 5 ด้านสุขภาวะและการจัดการ และองค์ประกอบที่ 6 ด้านการอนุรักษ์ และพัฒนาคุณภาพสิ่งแวดล้อม (วินัย วีระพัฒนานนท์ และคณะ, 2556)

จังหวัดชลบุรีเป็นจังหวัดหนึ่งทางภาคตะวันออก เป็นเมืองสำคัญแห่งการท่องเที่ยวและอุตสาหกรรมของประเทศและของโลก สถานที่ที่นักท่องเที่ยวสนใจเป็นอันดับแรกที่เข้าเยี่ยมชม คือ วัดวัดในจังหวัดชลบุรีมีจำนวน 381 แห่ง แต่ละแห่งมีความเป็นมาแตกต่างกันไป ตามที่วัดจะจัดสร้างขึ้นหรือบูรณปฏิสังขรณ์ที่มีอยู่เดิมให้สามารถดึงดูดใจนักท่องเที่ยวและประชาชนทั่วไป สิ่งสำคัญที่วัดควรดำเนินการคือ การดูแลสภาพพื้นที่ อาณาบริเวณ การรักษาความสะอาด การอนุรักษ์สิ่งแวดล้อมด้านต่าง ๆ ในวัดให้เหมาะสม ซึ่งสิ่งเหล่านี้ได้ถูกละเลยไป ส่งผลถึงการตัดสินใจในการกลับมาท่องเที่ยวในครั้งต่อไป จากการสำรวจข้อมูลเบื้องต้นถึงสภาพปัญหาการจัดการสิ่งแวดล้อมของวัดในจังหวัดชลบุรี พบปัญหาด้านความสะอาด ด้านพื้นที่สีเขียว และปัญหาด้านการจัดการสิ่งแวดล้อม ได้แก่ ปัญหาการจัดการน้ำทิ้ง ปัญหาขยะมูลฝอย ยังไม่ถูกหลักสุขาภิบาล ผู้วิจัยจึงเห็นความสำคัญในการศึกษาสภาพปัญหาการจัดการสิ่งแวดล้อมของวัดสู่การเป็นวัดสี่เขี้ยว จังหวัดชลบุรี เพื่อให้วัดมีการดำเนินงานที่ดีให้สอดคล้องกับบริบทในการอนุรักษ์สิ่งแวดล้อมภายในวัดที่สามารถพัฒนาไปสู่วัดสี่เขี้ยว โดยคำนึงถึงเรื่องของสิ่งแวดล้อมทางธรรมชาติ สังคม วัฒนธรรม และคุณภาพชีวิตด้วย โดยเฉพาะการดำรงตนให้มีวิถีชีวิตความเป็นอยู่ที่เป็นมิตรกับสิ่งแวดล้อม เป็นแบบอย่างที่ดีให้แก่สังคม

วัตถุประสงค์การวิจัย

1. เพื่อศึกษาสภาพปัญหาการจัดการสิ่งแวดล้อมของวัดสู่การเป็นวัดสี่เขี้ยวในจังหวัดชลบุรี
2. เพื่อประเมินการจัดการสิ่งแวดล้อมของวัดกับเกณฑ์วัดสี่เขี้ยวในจังหวัดชลบุรี

กรอบแนวคิด

ผู้วิจัยได้จัดทำกรอบแนวคิดในรูปแบบการพัฒนาเครือข่ายการจัดการสิ่งแวดล้อมของวัดสู่การเป็นวัดสี่เขี้ยว โดยการรวบรวมสภาพและปัญหาการจัดการสิ่งแวดล้อมของวัดสู่การเป็นวัดสี่เขี้ยว ด้วยกระบวนการสิ่งแวดล้อมศึกษา สู่การเป็นวัดสี่เขี้ยว อีกทั้งการรวบรวมแนวคิดจากผู้ทรงคุณวุฒิรวมทั้งการทบทวนเอกสารในด้านแนวคิดพุทธศาสนากับการอนุรักษ์สิ่งแวดล้อม หลักการสิ่งแวดล้อมศึกษา (วินัย วีระพัฒนานนท์, 2555) ทฤษฎีการเรียนรู้ แนวคิดเกี่ยวกับการสร้างรูปแบบ (ทศนา แคมมณี, 2555) และแนวคิดการอนุรักษ์สิ่งแวดล้อม (วินัย วีระพัฒนานนท์, 2555) แนวคิดวัดสี่เขี้ยว (สำนักงานพระพุทธศาสนาแห่งชาติ, 2554) เกณฑ์การประเมินการจัดการสิ่งแวดล้อมในวัด (กรมส่งเสริมคุณภาพสิ่งแวดล้อม, 2560)

วิธีดำเนินการวิจัย

ขั้นตอนการดำเนินการวิจัย การวิจัยนี้เป็นการวิจัยและพัฒนา (Research and Development) ที่ใช้วิธีวิจัยแบบผสม (Mixed Research Method) กลุ่มตัวอย่างที่ใช้ในการวิจัยตามระยะการวิจัย ได้แบ่งการวิจัยออกเป็น 2 ขั้นตอน ดังนี้

ขั้นตอนที่ 1 ศึกษาสภาพปัญหาของการจัดการสิ่งแวดล้อมของวัดสู่การเป็นวัดสีเขียว

ประชากรที่ศึกษา ได้แก่ จำนวนพระสงฆ์ในจังหวัดชลบุรี มีทั้งสิ้น 6,647 รูป โดยเลือกกลุ่มตัวอย่างแบบเจาะจง (Purposive Sampling) เลือกผู้ให้ข้อมูลสำคัญ (Key Informant Persons) ที่เป็นพระสงฆ์ที่ได้รับแต่งตั้งให้เป็นเจ้าคณะอำเภอของทั้ง 11 อำเภอ ของจังหวัดชลบุรี ได้แก่ เจ้าคณะอำเภอ เกษะจันทร์ บ่อทอง บางละมุง บ้านบึง พนัสนิคม พานทอง เมืองชลบุรี ศรีราชา หนองใหญ่ สัตหีบ และเกาะสีชัง จำนวน 11 รูป ดำเนินการเก็บข้อมูลโดยใช้วิธีสัมภาษณ์เชิงลึก

ขั้นตอนที่ 2 ประเมินการจัดการสิ่งแวดล้อมของวัดกับเกณฑ์วัดสีเขียว

ประชากรที่ศึกษา ได้แก่ จำนวนพระสงฆ์ในจังหวัดชลบุรี มีทั้งสิ้น 6,647 รูป โดยเลือกกลุ่มตัวอย่างแบบเจาะจง ผู้ให้ข้อมูลสำคัญเป็นกลุ่มเดียวกันกับระยะที่ 1 จำนวน 11 รูป ดำเนินการเก็บข้อมูลโดยใช้แบบสอบถามประกอบการสัมภาษณ์ โดยผู้วิจัยนำแบบสอบถามไปเก็บรวบรวมข้อมูลด้วยตนเองจากกลุ่มตัวอย่าง ทั้ง 11 อำเภอ

เครื่องมือที่ใช้ในการวิจัย

1) แบบสัมภาษณ์สภาพปัญหาการจัดการสิ่งแวดล้อมของวัดสู่การเป็นวัดสีเขียว เป็นแบบกึ่งโครงสร้างมีประเด็นคำถามสำหรับการสัมภาษณ์ 10 ข้อ มีค่าดัชนีความสอดคล้องเท่ากับ 0.92
2) แบบสอบถามเกณฑ์วัดสีเขียว แบ่งออกเป็น 3 ตอน คือ ตอนที่ 1 แบบสอบถามเกี่ยวกับข้อมูลทั่วไปที่เกี่ยวกับผู้ตอบแบบสอบถาม ตอนที่ 2 แบบสอบถามเกี่ยวกับการจัดการสิ่งแวดล้อมของวัดสู่การเป็นวัดสีเขียว จังหวัดชลบุรี เป็นแบบเลือกตอบ (Check List) 3 ตัวเลือกมีจำนวน 40 ข้อ ตอนที่ 3 แบบสอบถามปลายเปิด แล้วนำแบบสอบถามเสนอให้อาจารย์ที่ปรึกษาตรวจสอบความถูกต้องชัดเจนด้านภาษา ความเที่ยงตรงเชิงเนื้อหาและโครงสร้าง จากนั้นให้ผู้เชี่ยวชาญด้านเนื้อหาและด้านการวัดและประเมินผล จำนวน 5 คน พิจารณาความเหมาะสมของข้อคำถามกับนิยามที่กำหนดไว้และความเที่ยงตรง (Validity) แล้วนำมาวิเคราะห์ค่าดัชนีความสอดคล้อง (IOC: Item-Objective Congruence) การคัดเลือกข้อคำถามดำเนินการโดยพิจารณาเฉพาะข้อที่มีค่าดัชนีความสอดคล้อง (IOC) เท่ากับ 0.96 โดยมีเกณฑ์การให้คะแนน คือ ไม่มีการดำเนินงานตามเกณฑ์ได้ 0 คะแนน มีการดำเนินการตามเกณฑ์ ได้บางส่วนได้ 1 คะแนน ดำเนินการตามเกณฑ์ได้ครบถ้วนทุกวัดได้ 2 คะแนน เกณฑ์การแปลผลคะแนนโดยนับผลคะแนนรวมแล้วแปลงค่าเป็นค่าร้อยละ แล้วนำค่ามาแปลผลระดับระดับการจัดการสิ่งแวดล้อมตามเกณฑ์วัดสีเขียว ดังนี้

คะแนนรวมตั้งแต่ร้อยละ 85.00 ขึ้นไป หมายถึง มีผลการจัดการสิ่งแวดล้อม ตามเกณฑ์วัดสีเขียวในระดับ มากที่สุด

ร้อยละ 70.00 – 84.99 หมายถึง มีผลการจัดการสิ่งแวดล้อมตามเกณฑ์วัดสีเขียวในระดับ มาก

ร้อยละ 50.00 – 69.99 หมายถึง มีผลการจัดการสิ่งแวดล้อม ตามเกณฑ์วัดสีเขียวในระดับปานกลาง

ร้อยละ 30.00 – 49.99 หมายถึง มีผลการจัดการสิ่งแวดล้อม ตามเกณฑ์วัดสีเขียวในระดับน้อย

ร้อยละ 0.00 – 29.99 หมายถึง มีผลการจัดการสิ่งแวดล้อม ตามเกณฑ์วัดสีเขียวในระดับน้อยที่สุด

การเก็บรวบรวมข้อมูล โดยผู้วิจัยนำแบบสอบถามไปให้กลุ่มตัวอย่างตอบแบบสอบถามด้วยตนเอง

การวิเคราะห์ข้อมูลจากแบบสัมภาษณ์ โดยใช้วิธีวิเคราะห์เนื้อหา และวิเคราะห์คำตอบ ข้อมูลของแบบสอบถามเพื่อเปรียบเทียบสภาพปัญหาของเกณฑ์วัดสีเขียว

สถิติที่ใช้ โดยใช้ค่าสถิติพื้นฐาน คือ ร้อยละ

ผลการวิจัย

ผู้วิจัยได้สรุปผลการวิจัยสภาพปัญหาการจัดการสิ่งแวดล้อมของวัดสู่การเป็นวัดสีเขียว ดังนี้

1. สรุปสภาพปัญหาการจัดการสิ่งแวดล้อมของวัดสู่การเป็นวัดสีเขียว

1.1 สภาพทั่วไปของวัดในจังหวัดชลบุรี

จังหวัดชลบุรี เป็นจังหวัดที่ติดกับอ่าวไทยอยู่ในภาคตะวันออกของประเทศไทย แบ่งการปกครองส่วนภูมิภาคออกเป็น 11 อำเภอ ตำบล 687 หมู่บ้าน มีประชากร 1,509,125 คน เป็นเพศชาย 696,038 คน และเพศหญิง 725,387 คน นับถือศาสนาพุทธมากถึงร้อยละ 97 (1,463,850 คน) มีวัดกระจายอยู่ในชุมชนของอำเภอต่าง ๆ ทั้ง 11 อำเภอ จำนวนทั้งสิ้น 381 แห่ง แยกเป็นรายอำเภอ ดังนี้ 1) อำเภอเมืองชลบุรี 56 แห่ง 2) อำเภอบ้านบึง 34 แห่ง 3) อำเภอหนองใหญ่ 11 แห่ง 4) อำเภอบางละมุง 50 แห่ง 5) อำเภอพานทอง 25 แห่ง 6) อำเภอพนัสนิคม 74 แห่ง 7) อำเภอศรีราชา 62 แห่ง 8) อำเภอเกาะสีชัง 2 แห่ง 9) อำเภอสัตหีบ 18 แห่ง 10) อำเภอปอทอง 31 แห่ง และ 11) อำเภอเกาะจันทร์ 18 แห่ง

1.2 ปัญหาการจัดการสิ่งแวดล้อมของวัดในจังหวัดชลบุรี พบว่า วัดมีปัญหา ดังนี้

1) ปัญหาด้านความสะอาด ความเป็นระเบียบ การจัดการพื้นที่ที่ถูกหลักสุขาภิบาล ไม่เพียงพอต่อการควบคุมและป้องกันโรคได้ ไม่มีแผนผังแสดงให้เห็นถึงการจัดการด้านความสะอาด ความเป็นระเบียบและการจัดการพื้นที่ที่ถูกหลักสุขาภิบาล 2) ปัญหาด้านพื้นที่สีเขียว วัดส่วนใหญ่ มีพื้นที่สีเขียวไม่ถึงร้อยละ 20 ของพื้นที่วัดทั้งหมด รวมถึงการบำรุงรักษาต้นไม้ในวัดให้มีความเขียว มีชีวิตชีวา และให้มีปริมาณมากพอ 3) ปัญหาด้านการจัดการสิ่งแวดล้อม มีการจัดการสิ่งแวดล้อมที่ไม่ครอบคลุม และจัดการไม่ได้ทั้งหมด ส่งผลให้วัดเป็นแหล่งสะสมมลพิษ อันหมายรวมถึงการจัดการขยะมูลฝอยที่เกิดขึ้นในวัด การจัดการน้ำเสีย กลิ่น คับจากจตุรูประเหย็น การจัดการเมรุเผาศพที่เหมาะสมถูกสุขลักษณะ รวมทั้งมลพิษทางเสียงที่เกิดจากการจัดกิจกรรมในวัดหรืองานประเพณี และมหรสพในวัดไม่ให้รบกวนชุมชน 4) ปัญหาด้านการรณรงค์ส่งเสริมความรู้ด้านสุขอนามัยและสิ่งแวดล้อม ไม่มี

การรณรงค์ลดมลพิษจากการจุดธูปเทียน และพิธีกรรมงานศพ 5) ปัญหาด้านการมีส่วนร่วมของชุมชนกับวัด ซึ่งวัดไม่สามารถขับเคลื่อนการจัดการสิ่งแวดล้อมในวัดโดยคนในชุมชนที่ก่อให้เกิดการเปลี่ยนแปลงอย่างชัดเจน

2. สรุปผลการประเมินการจัดการสิ่งแวดล้อมของวัดกับเกณฑ์วัดสีเขียว

ในการศึกษาผลการประเมินการจัดการสิ่งแวดล้อมของวัดในด้านสภาพปัญหาการดำเนินงานตามเกณฑ์วัดสีเขียว ได้สรุปเป็นตาราง ดังนี้

ตารางที่ 1 ผลการประเมินการจัดการสิ่งแวดล้อมของวัดกับเกณฑ์วัดสีเขียวในภาพรวมของวัดในจังหวัดชลบุรี

เกณฑ์วัดสีเขียว	การประเมินการจัดการสิ่งแวดล้อม										
	1*	2*	3*	4*	5*	6*	7*	8*	9*	10*	11*
1) ด้านศาสนวัตถุ											
1. การวางแผนผังแบ่งพื้นที่ก่อสร้างอาคารเสนาสนะ อาคารวัตถุเหมาะสม	1	2	1	1	1	1	2	1	1	2	1
2. ป้ายบอกขอบเขตพื้นที่สถานที่ต่าง ๆ ภายในวัดเหมาะสม	2	1	1	1	2	2	1	2	1	1	1
3. การสร้างอุโบสถ ศาลาการเปรียญ วิหาร กุฏิขาดแผนผังที่ดี	1	1	2	1	1	1	1	1	2	1	1
4. การจัดภูมิทัศน์วัดสะอาด ร่มรื่นสงบ สวยงาม สนามหญ้า โต๊ะนั่งพักบริเวณร่มไม้ และสวนหย่อมเหมาะสม	1	2	1	2	1	1	2	1	1	1	2
5. การจัดการคนคอยดูแลรักษาความสะอาด สถานที่สภาพแวดล้อม อาคาร อุโบสถ ศาลาการเปรียญ กุฏิ และบริเวณวัดประจำ	2	1	2	2	1	2	1	2	1	1	1
6. เจ้าหน้าที่ดูแลจัดการเผาศพ จัดเก็บเศษวัสดุ และอัฐิ ตามหลักเกณฑ์บัญญัติสหภาพบาล	1	2	1	1	2	1	2	1	1	2	1
7. การจัดการทางเดินเท้าทางรถจักรยาน ทางรถยนต์ และลานจอดรถเป็นสัดส่วน	2	1	2	2	1	2	1	1	1	2	1

ตารางที่ 1 (ต่อ)

เกณฑ์วัดสีเขียว	การประเมินการจัดการสิ่งแวดล้อม										
	1*	2*	3*	4*	5*	6*	7*	8*	9*	10*	11*
8. การจัดเก็บโบราณวัตถุหรือศิลปวัตถุ มั่นคงปลอดภัยเหมาะสม	1	2	1	1	2	2	1	2	1	1	2
9. อุปกรณ์การสร้างเครือข่ายเพื่อการจัดการสิ่งแวดล้อมขนาดงบประมาณสนับสนุน	1	2	1	1	2	1	1	2	1	1	2
10. สิ่งอำนวยความสะดวกอื่น ๆ ที่นั่งเล่นพักผ่อน น้ำดื่มสะอาด ถึงขยะ ห้องน้ำ-สุขา	2	1	2	2	1	1	2	1	2	1	1
รวมด้านศาสนวัตถุ	14	15	14	14	14	14	14	14	12	13	13
ร้อยละ	70	75	70	70	70	70	70	70	60	65	65
ร้อยละเฉลี่ยรวม (ระดับ)	ร้อยละ 68.63										
2) ด้านศาสนธรรม											
11. ประชุมชี้แจงบุคลากรเครือข่ายเพื่อการจัดการสิ่งแวดล้อมสู่การเป็นวัดสีเขียว	2	2	1	2	1	1	2	1	2	1	2
12. คณะกรรมการบริหารผู้เกี่ยวข้องร่วมกันกำหนดนโยบายใช้พื้นที่ให้เกิดประโยชน์ให้มากที่สุด	2	1	1	1	2	1	1	1	1	2	1
13. รมรณรงค์สร้างเครือข่ายเพื่อการจัดการสิ่งแวดล้อมสู่การเป็นวัดสีเขียว เพื่อการอนุรักษ์ประเภทศิลปวัฒนธรรมและประเพณีอันดีงาม	1	1	2	2	1	1	1	2	1	2	1
14. จัดลำดับขั้นขั้นตอนดำเนินงานการสร้างเครือข่ายเพื่อจัดการสิ่งแวดล้อมสู่การเป็นวัดสีเขียว	1	2	2	1	1	1	1	1	2	2	1
15. แนวคิด ทฤษฎี และวิธีการรวบรวมความคิดที่จะนำไปขยายผลสู่วัดสีเขียว	1	2	1	1	2	1	2	1	1	2	1

ตารางที่ 1 (ต่อ)

เกณฑ์วัดสีเขียว	การประเมินการจัดการสิ่งแวดล้อม										
	1*	2*	3*	4*	5*	6*	7*	8*	9*	10*	11*
16. วัตถุประสงค์และเป้าหมายที่กำหนดสอดคล้องกับนโยบายการสร้างเครือข่ายเพื่อการจัดการสิ่งแวดล้อมสู่การเป็นวัดสีเขียว	0	1	2	1	2	2	1	1	0	1	0
17. มีผู้รับผิดชอบวางแผนการสร้างเครือข่ายเพื่อการจัดการสิ่งแวดล้อมสู่การเป็นวัดสีเขียว	1	2	1	1	2	1	2	1	1	2	1
18. การให้ข้อมูลข่าวสารแก่ผู้เกี่ยวข้องทุกฝ่ายรวมทั้งประสานความร่วมมือระหว่างหน่วยงานต่าง ๆ	2	1	1	2	1	2	1	1	2	1	2
19. พิพิธภัณฑสถาน หรือพิพิธภัณฑ์พื้นบ้านในวัด	2	1	1	1	2	1	2	1	2	1	2
20. ประชุมเชิงปฏิบัติการสังเคราะห์และขยายผลเพื่อหารูปแบบการสร้างเครือข่ายเพื่อการจัดการสิ่งแวดล้อมสู่การเป็นวัดสีเขียว	1	2	1	2	1	1	1	2	1	1	2
รวมด้านศาสนธรรม	13	15	13	14	15	12	14	12	13	15	13
ร้อยละ	65	75	65	70	75	60	70	60	65	75	65
ร้อยละเฉลี่ยรวม (ระดับ)	ร้อยละ 67.72										
3) ด้านศาสนบุคคล											
21. บุคลากรทุกฝ่ายมีส่วนร่วมวางแผนการสร้างเครือข่ายเพื่อการจัดการสิ่งแวดล้อมสู่การเป็นวัดสีเขียว	1	2	1	2	1	1	2	1	1	2	1
22. มีการประเมินนโยบายการสร้างเครือข่ายเพื่อจัดการสิ่งแวดล้อมสู่การเป็นวัดสีเขียว	1	1	1	2	1	1	2	1	1	2	1
23. ส่งเสริมบุคลากรผู้เกี่ยวข้องเข้าร่วมประชุมสัมมนาการสร้างเครือข่ายเพื่อการจัดการสิ่งแวดล้อมสู่วัดสีเขียว	1	1	1	1	1	2	1	1	2	0	0



ตารางที่ 1 (ต่อ)

เกณฑ์วัดสีเขียว	การประเมินการจัดการสิ่งแวดล้อม										
	1*	2*	3*	4*	5*	6*	7*	8*	9*	10*	11*
24. ชี้แจงแนวทางให้ผู้เกี่ยวข้อง ดำเนินการสร้างเครือข่ายเพื่อ การจัดการสิ่งแวดล้อมสู่วัดสี เขียว	2	2	2	2	2	2	2	2	2	2	2
25. การสร้างเครือข่ายความร่วมมือ ภาคประชาชนสนับสนุนการ พัฒนาทักษะ ความรู้ ผู้นำชุมชน เพื่อให้เกิดความตระหนักต่อการ สร้างเครือข่ายเพื่อการจัดการ สิ่งแวดล้อมสู่การเป็นวัดสีเขียว	2	2	2	2	2	2	2	2	2	2	2
26. การติดต่อสัมพันธ์ระหว่าง ผู้เกี่ยวข้อง วัดและชุมชน เครือข่ายอย่างทั่วถึงสม่ำเสมอ โดยใช้วิธีสื่อสารทางเดียว	1	2	2	2	2	2	2	2	2	2	2
27. ความเข้าใจแนวทาง การปฏิบัติงานตาม กฎ ระเบียบ กติกา ข้อบังคับต่าง ๆ	0	2	1	1	1	2	1	1	1	1	1
28. การสื่อสารบทบาทหน้าที่ของ ผู้บริหารและผู้ปฏิบัติงาน เครือข่ายเพื่อการจัดการ สิ่งแวดล้อมสู่การเป็นวัดสีเขียว	2	1	1	2	1	1	2	1	1	1	2
29. สร้างความเป็นเจ้าของงาน การสร้างเครือข่ายเพื่อ การจัดการสิ่งแวดล้อมสู่ การเป็นวัดสีเขียว	2	1	1	2	1	1	2	1	1	2	1
30. ให้ความรู้แก่เครือข่ายและคน ในชุมชน ตระหนักถึงการ อนุรักษ์เพื่อการจัดการ สิ่งแวดล้อมสู่การเป็นวัดสีเขียว	1	1	2	1	2	1	1	2	1	1	2
รวมด้านศาสนบุคคล	13	15	14	17	14	15	17	14	14	15	14
ร้อยละ	65	75	70	85	70	75	85	70	70	75	70
ร้อยละเฉลี่ยรวม (ระดับ)	ร้อยละ 73.63										

ตารางที่ 1 (ต่อ)

เกณฑ์วัดสีเขียว	การประเมินการจัดการสิ่งแวดล้อม										
	1 ⁺	2 ⁺	3 ⁺	4 ⁺	5 ⁺	6 ⁺	7 ⁺	8 ⁺	9 ⁺	10 ⁺	11 ⁺
4) ด้านศาสนพิธี											
31. สร้างจิตสำนึก ชุมชนเครือข่าย ให้เกิดการเรียนรู้ ตระหนักต่อ สิ่งแวดล้อม	2	1	2	1	1	2	1	1	2	1	2
32. ปลุกจิตสำนึกให้คน ในชุมชนตระหนัก ถึงการอนุรักษ์ สิ่งแวดล้อม	1	2	1	1	2	1	2	1	1	2	1
34. ชักชวนชาวบ้านใน ชุมชน เข้าร่วมกิจกรรม ปฏิบัติธรรม กัมมัฏฐานวัน สำคัญ	1	1	1	1	1	1	1	1	1	1	1
35. จัดกิจกรรมส่งเสริม พระพุทธศาสนา ร่วมกับชุมชน เพื่อ รักษาเอกลักษณ์ ของชาติ	1	1	1	1	1	1	1	1	1	1	1
36. รักษาอุโบสถศีล สร้างความ ตระหนักให้คนใน ชุมชนเข้าใจการอยู่ ร่วมกันสันติสุข	1	1	1	1	1	1	1	1	1	1	1
37. อบรมเยาวชนสร้าง ความตระหนัก อนุรักษ์ป่าไม้ชุมชน	1	1	1	1	2	2	2	2	1	1	1
38. ร่วมฟังความคิดเห็น ของบุคลากรและ เครือข่ายด้วยใจ เป็นธรรม	1	1	1	1	1	1	1	1	1	1	1

ตารางที่ 1 (ต่อ)

เกณฑ์วัดสี่เขียว	การประเมินการจัดการสิ่งแวดล้อม										
	1 [*]	2 [*]	3 [*]	4 [*]	5 [*]	6 [*]	7 [*]	8 [*]	9 [*]	10 [*]	11 [*]
39. อบรมความรู้ให้เห็นความสำคัญการมีส่วนร่วมของประชาชนและชุมชน	2	1	2	2	2	1	2	1	2	1	2
40. รณรงค์ให้คนในชุมชนตระหนักถึงเขตปลอดขยะ เพื่ออนุรักษ์ทรัพยากรธรรมชาติและสิ่งแวดล้อม	1	2	1	2	1	2	1	2	1	2	1
ร้อยละเฉลี่ยรวม (ระดับ)	ร้อยละ 63.18										
รวมทุกด้านรายวัดแต่ละอำเภอ	52	57	53	57	56	55	59	53	52	55	52
ร้อยละทุกด้าน	65.00	71.25	66.25	71.25	70.00	68.75	73.75	66.25	65.00	68.75	66.25
ร้อยละเฉลี่ยรวมทั้งหมด (ระดับ)	ร้อยละ 68.41										

หมายเหตุ 1^{*} = อำเภอเกาะจันทร์ 2^{*} = อำเภอบ่อทอง 3^{*} = อำเภอบางละมุง 4^{*} = อำเภอบ้านบึง
5^{*} = อำเภอพนัสนิคม 6^{*} = อำเภอพานทอง 7^{*} = อำเภอเมืองชลบุรี 8^{*} = อำเภอกีรีราชา
9^{*} = อำเภอหนองใหญ่ 10^{*} = อำเภอสัตหีบ 11^{*} = อำเภอเกาะสีชัง

จากตารางที่ 1 พบว่า การประเมินการจัดการสิ่งแวดล้อมของวัดกับเกณฑ์วัดสี่เขียวในจังหวัดชลบุรี โดยเปรียบเทียบกับเกณฑ์วัดสี่เขียว ในภาพรวม พบว่า อยู่ในระดับปานกลาง ร้อยละ 68.41 โดยแยกเป็นรายด้าน พบว่า ด้านศาสนบุคคล อยู่ในระดับมาก ร้อยละ 73.63 ด้านศาสนวัตถุ อยู่ในระดับปานกลาง ร้อยละ 68.63 ด้านศาสนธรรม อยู่ในระดับปานกลาง ร้อยละ 67.72 และด้านศาสนพิธี อยู่ในระดับปานกลาง ร้อยละ 63.18 ตามลำดับ

อภิปรายผลการวิจัย

สภาพปัญหาการจัดการสิ่งแวดล้อมของวัดสู่การเป็นวัดสี่เขียว ผลการวิจัยพบว่า ปัญหาการจัดการสิ่งแวดล้อมของวัดในจังหวัดชลบุรี ได้แก่ ปัญหาด้านความสะอาด ปัญหาด้านพื้นที่สีเขียว ปัญหาด้านการจัดการสิ่งแวดล้อม ปัญหาด้านการรณรงค์ส่งเสริมความรู้ด้านสุขอนามัยและ

สิ่งแวดล้อม และปัญหาด้านการมีส่วนร่วมของชุมชน สำหรับประเด็นปัญหาการจัดการสิ่งแวดล้อมของวัดที่กล่าวมานี้ เกิดจากวัดขาดบุคลากรที่ทำหน้าที่บริหารจัดการสิ่งแวดล้อมและขาดการมีส่วนร่วมของประชาชน และควรแก้ไขโดยสร้างเครือข่ายการจัดการสิ่งแวดล้อมของวัดสู่การเป็นวัดสีเขียว สำหรับการดำเนินการแก้ไขปัญหาดังกล่าว เครือข่ายการจัดการสิ่งแวดล้อมของวัดสู่การเป็นวัดสีเขียวควรดำเนินงานด้านการประสานและเชื่อมโยงการดำเนินงานในปัจจุบันทั้งด้านการบริหารจัดการที่เหมาะสม การผสมผสานวิธีการ กระบวนการ การสนับสนุน องค์กรความรู้ ความร่วมมือ ของวัดที่เป็นสมาชิกของเครือข่าย ในด้านการจัดการพื้นที่สีเขียวความสะอาด ความเป็นระเบียบ การจัดการสิ่งแวดล้อมและการส่งเสริมความรู้ด้านสุขอนามัย การมีส่วนร่วมของชุมชน และโครงสร้างการบริหารจัดการของเครือข่ายที่ส่งเสริมต่อการดำเนินงานที่นำไปสู่การเป็นวัดสีเขียว ซึ่งสอดคล้องกับงานวิจัยของเตชา บัวเทศ และนิเทศ สนั่นวารี (2558) ได้ศึกษารูปแบบการจัดการสิ่งแวดล้อมในวัดเพื่อการดูแลสุขภาพพระสงฆ์ จังหวัดสระบุรี ผลการวิจัยพบว่า 1) สภาพปัญหาด้านสิ่งแวดล้อมในวัด พบว่าที่พักอาศัยหรือกุฏิ มีเศษอาหาร เศษขยะและจัดเก็บสิ่งของเครื่องใช้ไม่เป็นระเบียบเรียบร้อย มีฝุ่นธูปและฝุ่นยาเกินยุงเป็นจำนวนมาก ห้องน้ำห้องส้วมขาดการดูแล การจัดการขยะมูลฝอยไม่ถูกสุขลักษณะ ศาลา อาคารต่าง ๆ ขาดการดูแล ระบบความปลอดภัยยังไม่มีอุปกรณ์ดับเพลิงและถังดับเพลิง 2) ผลการพัฒนาารูปแบบการจัดการสิ่งแวดล้อมภายในวัดจังหวัดสระบุรี มากกว่าร้อยละ 80 วัดสามารถดำเนินการให้เป็นไปตามกรอบมาตรฐานวัดปลอดภัยที่พัฒนาขึ้น และสอดคล้องกับงานวิจัยของอนวัต กระสังข์ และณิชาภัทร เกิดฤทธิ์ (2558) ได้ศึกษาเรื่องการจัดการสิ่งแวดล้อมของวัดตามหลักนิเวศวิทยาเชิงพุทธบูรณาการ พบว่า วัดควรส่งเสริมบทบาทการมีส่วนร่วมของพุทธศาสนิกชนตามหลักการบริหารนิยธรรม ดังนี้ 1) ความพร้อมเพรียงในการจัดการประชุมเพื่อทบทวนการดำเนินงานตามโครงการที่ได้เสนอไว้โดยพุทธศาสนิกชน 2) ความพร้อมเพรียงของเครือข่ายด้านสิ่งแวดล้อม แสดงการสรุปผลการประเมินโครงการแต่ละโครงการ 3) ความพร้อมเพรียงในการให้ความสำคัญแก่พุทธศาสนิกชนซึ่งทำงานด้านสิ่งแวดล้อม และกลุ่มคุ้มครองปกป้องศาสนสถาน 4) ความพร้อมเพรียงในการไม่ละเมิดกฎกติการะเบียบกฎหมายบ้านเมือง 5) การสร้างจิตสำนึกและการสร้างองค์ความรู้ให้กับเด็ก เยาวชน และนักศึกษา 6) ความพร้อมเพรียงกันในการให้มีการดำเนินคดีต่อผู้กระทำความผิดจากเจ้าหน้าที่รัฐ 7) การจัดการทำเวทียาชาวบ้าน การทำประชาพิจารณ์ และการทำประชาสังคีต 8) การสนับสนุนงบประมาณจากวัด ต้องมีความเท่าเทียมและยุติธรรมสำหรับการจัดการสิ่งแวดล้อม

2. การประเมินการจัดการสิ่งแวดล้อมของวัดกับเกณฑ์วัดสีเขียว ผลการวิจัยพบว่า การประเมินการจัดการสิ่งแวดล้อมของวัดกับเกณฑ์วัดสีเขียวในจังหวัดชลบุรี โดยเปรียบเทียบกับเกณฑ์วัดสีเขียว ในภาพรวม อยู่ในระดับปานกลาง ร้อยละ 68.41 โดยแยกเป็นรายด้าน พบว่าด้านศาสนบุคคล อยู่ในระดับมาก ร้อยละ 73.63 ด้านศาสนวัตถุ อยู่ในระดับปานกลาง ร้อยละ 68.63 ด้านศาสนธรรม อยู่ในระดับปานกลาง ร้อยละ 67.72 และด้านศาสนพิธี อยู่ในระดับปานกลาง ร้อยละ 63.18 ตามลำดับ จะเห็นได้ว่าด้านศาสนพิธีได้คะแนนน้อยที่สุด เนื่องจาก เกณฑ์วัดสีเขียวเกี่ยวข้องกับการสร้างจิตสำนึกชุมชนเครือข่ายให้เกิดการเรียนรู้ตระหนักต่อสิ่งแวดล้อม การปลูกจิตสำนึกให้คนในชุมชนตระหนักถึงการอนุรักษ์สิ่งแวดล้อม การรักษาและสืบสานภูมิปัญญาท้องถิ่นใช้ทรัพยากรธรรมชาติอย่างรู้คุณค่า การชักชวนชาวบ้านในชุมชนเข้าร่วมกิจกรรมปฏิบัติธรรมกัมมัฏฐานวันสำคัญ การจัดกิจกรรมส่งเสริมพระพุทธศาสนาร่วมกับชุมชน เพื่อรักษาเอกลักษณ์ของชาติ

การรักษาโอบอ้อมศิลปสร้างวาทะหนักให้คนในชุมชนเข้าใจการอยู่ร่วมกันสันติสุข การอบรมเยาวชน สร้างวาทะหนักอนุรักษ์ป่าไม้ชุมชน การร่วมฟังความคิดเห็นของบุคลากรและเครือข่ายด้วยใจ เป็นธรรม การอบรมความรู้ให้เห็นความสำคัญการมีส่วนร่วมของประชาชนและชุมชน และการรณรงค์ให้ คนในชุมชนตระหนักถึงเขตปลอดภัย เพื่ออนุรักษ์ทรัพยากรธรรมชาติและสิ่งแวดล้อม ซึ่งวัดต่าง ๆ อาจ ทำได้น้อยกว่าด้านอื่น ซึ่งแก้ไขปัญหาดังกล่าวได้โดยจัดกิจกรรมสร้างเครือข่ายการจัดการสิ่งแวดล้อม ของวัดสู่การเป็นวัดสีเขียว มีการจัดอบรมความรู้ให้ปลุกจิตสำนึกการมีส่วนร่วมของประชาชน ให้คนใน ชุมชนตระหนักถึงการอนุรักษ์สิ่งแวดล้อม สอดคล้องกับงานวิจัยของพระประเสริฐ เพชรโลม บุญเลิศ วงศ์โพธิ์ และไพโรจน์ เภาใจ (2558) ได้ศึกษาเรื่อง การใช้เกณฑ์วัดสีเขียว: ความรู้ เจตคติ และ ความพึงพอใจต่อเกณฑ์วัดสีเขียว ผลการวิจัยพบว่า 1) ความรู้ความเข้าใจของประชาชนที่มีต่อเกณฑ์ วัดสีเขียว พบว่า ประชาชนที่มีเพศต่างกันและระดับการศึกษาต่างกัน มีความรู้ความเข้าใจต่อเกณฑ์ วัดสีเขียว แตกต่างกันอย่าง มีนัยสำคัญทางสถิติประชาชนที่มีอายุต่างกัน ระยะเวลาที่เข้าใช้วัดประกอบ ศาสนกิจต่างกัน มีความรู้ ความเข้าใจต่อเกณฑ์วัดสีเขียวไม่แตกต่างกัน 2) เจตคติของประชาชนต่อ เกณฑ์วัดสีเขียว พบว่า ประชาชนที่มีเพศต่างกันและระยะเวลาที่เข้าใช้วัดประกอบศาสนกิจต่างกัน มีเจตคติต่อเกณฑ์วัดสีเขียว แตกต่างกันอย่างมีนัยสำคัญทางสถิติประชาชนที่มีอายุและระดับการศึกษา ต่างกัน มีเจตคติต่อเกณฑ์ วัดสีเขียวไม่แตกต่างกัน 3) ประชาชนมีความพึงพอใจต่อเกณฑ์วัดสีเขียวอยู่ใน ระดับ มากที่สุด และสอดคล้องกับงานวิจัยของ วินัย วีระพัฒนานนท์ บุญเลิศ วงศ์โพธิ์ ธงชัย นิลคำ และทิพย์พร อรุณศรีประดิษฐ์ (2556) ได้ทำการศึกษาและพัฒนาเกณฑ์การจัดการสิ่งแวดล้อมสำหรับ วัด ผลการพิจารณาองค์ประกอบและตัวบ่งชี้การจัดการสิ่งแวดล้อมสำหรับวัดจากการประชุม คณะกรรมการพัฒนาเกณฑ์ฯ ซึ่งมีผู้ทรงคุณวุฒิ จำนวน 15 คน จากองค์กรศาสนา นักวิชาการด้าน สิ่งแวดล้อม ประชาชนและปราชญ์ชาวบ้าน พิจารณาความเหมาะสมขององค์ประกอบและตัวบ่งชี้ โดยใช้เกณฑ์ฉันทามติ พบว่า ตัวบ่งชี้การจัดการสิ่งแวดล้อมสำหรับวัด ที่ได้รับการพิจารณาตามเกณฑ์ ฉันทามติ จำนวน 6 องค์ประกอบ 44 ตัวบ่งชี้ ได้แก่ องค์ประกอบที่ 1 ด้านสิ่งแวดล้อมทางกายภาพ และชีวภาพ ประกอบด้วย 8 ตัวบ่งชี้ องค์ประกอบที่ 2 ด้านการส่งเสริมการเรียนรู้ ประกอบด้วย 7 ตัวบ่งชี้ องค์ประกอบที่ 3 ด้านการจัดการมลพิษ ขยะมูลฝอยและสิ่งปฏิกูล ประกอบด้วย 5 ตัวบ่งชี้ องค์ประกอบที่ 4 ด้านการส่งเสริมศีลธรรมต่อสิ่งแวดล้อม ประกอบด้วย 8 ตัวบ่งชี้ องค์ประกอบที่ 5 ด้านสุขภาวะและการจัดการ ประกอบด้วย 11 ตัวบ่งชี้ และองค์ประกอบที่ 6 ด้านการอนุรักษ์ และ พัฒนาคุณภาพสิ่งแวดล้อม ประกอบด้วย 5 ตัวบ่งชี้

ข้อเสนอแนะ

ข้อเสนอแนะในการวิจัย

1. ในส่วนของวัดที่ดำเนินงานจัดการสิ่งแวดล้อมในวัดที่เป็นวัดสีเขียวอยู่แล้วในปัจจุบันนี้ จำเป็นอย่างยิ่งที่ต้องให้ความสำคัญกับทรัพยากรของวัดที่มีอยู่เพื่อความยั่งยืนของการ ดำเนินงาน ทางด้านศาสนพิธี ศาสนวัตถุโดยการสื่อสารให้ความรู้ ตัวอย่างเช่น ชุมชนตระหนักถึงการอนุรักษ์ เพื่อการจัดการสิ่งแวดล้อมสู่การเป็นวัดสีเขียว

2. วัดจำเป็นต้องส่งเสริมการมีส่วนร่วมของชุมชนโดยการสร้างเครือข่ายความร่วมมือภาคประชาชนดำเนินการจัดการสิ่งแวดล้อมในวัดสู่การเป็นวัดสีเขียว อีกทั้งต้องผสมผสานภูมิปัญญาท้องถิ่น และองค์ความรู้ทางวิชาการของชุมชนในการบริหารจัดการสิ่งแวดล้อมในวัด และชุมชน

ข้อเสนอแนะในการทำวิจัยครั้งต่อไป

เพื่อประโยชน์ของการศึกษาค้นคว้า ผู้วิจัยเสนอประเด็นที่น่าสนใจ ดังนี้

1. ควรศึกษารูปแบบเครือข่ายการพัฒนาสิ่งแวดล้อมของวัดสู่การเป็นวัดสีเขียวในจังหวัดอื่น
2. ควรศึกษาการพัฒนาเครือข่ายวัดสีเขียว โดยใช้กระบวนการมีส่วนร่วมของชุมชน

ในจังหวัดและภูมิภาค

เอกสารอ้างอิง

- กรมส่งเสริมคุณภาพสิ่งแวดล้อม. (2560). คู่มือการสร้างวินัย สู่การจัดการขยะที่ยั่งยืน. (พิมพ์ครั้งที่ 5). กรุงเทพฯ: กรมส่งเสริมคุณภาพสิ่งแวดล้อม.
- เดชา บัวเทศ และนิเทศ สนั่นวาริ. (2558). รูปแบบการจัดการสิ่งแวดล้อมในวัดเพื่อการดูแลสุขภาพพระสงฆ์ จังหวัดสระบุรี. *ธรรมทรรศน์*. 15(2), 77-85.
- ทิตนา แชมมณี. (2555). ศาสตร์การสอน: องค์ความรู้เพื่อการจัดการกระบวนการเรียนรู้ที่มีประสิทธิภาพ. (พิมพ์ครั้งที่ 6). กรุงเทพฯ: สำนักพิมพ์แห่งจุฬาลงกรณ์มหาวิทยาลัย.
- พระครูพัชรวรภิตต์ (ประเสริฐ เพชรโลม) บุญเลิศ วงศ์โพธิ์ และไพโรจน์ เบาลใจ. (2558). การใช้เกณฑ์วัดสีเขียว: ความรู้ เจตคติ และความพึงพอใจต่อเกณฑ์วัดสีเขียว. *วารสารสิ่งแวดล้อมศึกษา-สสศท*. 6(12), 119-127.
- วินัย วีระพัฒนานนท์. (2562ก). หลักการสอนสิ่งแวดล้อม. พิษณุโลก: พิษณุโลกต่อทศอม.
- วินัย วีระพัฒนานนท์. (2555ข). สิ่งแวดล้อมศึกษาในยุคโลกไร้พรมแดน. (พิมพ์ครั้งที่ 2). พิษณุโลก: พิษณุโลกต่อทศอม.
- วินัย วีระพัฒนานนท์ บุญเลิศ วงศ์โพธิ์ ธงชัย นิลคำ และทิมพร อรุณศรีประดิษฐ์. (2556). *โครงการศึกษาและพัฒนาเกณฑ์การจัดการสิ่งแวดล้อมสำหรับวัด*. ปทุมธานี: หลักสูตรสิ่งแวดล้อมศึกษา มหาวิทยาลัยราชภัฏวไลยอลงกรณ์ ในพระบรมราชูปถัมภ์.
- สำนักงานพระพุทธศาสนาแห่งชาติ. (2554). *คู่มือการพัฒนาวัดสู่ความเป็นมาตรฐาน*. กรุงเทพฯ: กองพุทธศาสนสถาน.
- สุรเดช ดวงทิพย์สิริกุล และคณะ. (2556). *โครงการสำรวจสุขภาพผู้สูงอายุไทย ปี 2556*. นนทบุรี: กรมอนามัย กระทรวงสาธารณสุข.
- สุริชัย หวันแก้ว. (2553). *สื่อองค์กรเพื่อสิ่งแวดล้อมศึกษา การเรียนรู้เพื่อความพอเพียง*. กรุงเทพฯ: สถาบันวิจัยสังคม จุฬาลงกรณ์มหาวิทยาลัย.
- อนุวัต กระสังข์ และณัชชาภัทร เกิดฤทธิ. (2558). *การจัดการสิ่งแวดล้อมของวัดตามหลักนิเวศวิทยาเชิงพุทธบูรณาการของคณะสงฆ์จังหวัดสระบุรี*. วารสาร มจร สังคมศาสตร์ปริทรรศน์. 4(2), 241-259.



วิทยาลัยนวัตกรรมการจัดการ
มหาวิทยาลัยราชภัฏวไลยอลงกรณ์ ในพระบรมราชูปถัมภ์
ขอมอบเกียรติบัตรแก่

โสภา คำไวย์ สุนทรี จินธรรม และ ประภาพร ชุลิสัง

เข้าร่วมนำเสนอผลงานวิจัยแบบโปสเตอร์ (Poster Presentation)
เรื่อง การพัฒนาเครือข่ายการจัดการสิ่งแวดล้อมสู่การเป็นวัดสีเขียว จังหวัดชลบุรี

การประชุมวิชาการระดับชาติ ครั้งที่ ๕ ประจำปี ๒๕๖๓
"นวัตกรรมการจัดการ : เศรษฐกิจหมุนเวียนด้วยศาสตร์พระราชา เพื่อการพัฒนาอย่างยั่งยืน"
Innovative management : Circular Economy with The King's Philosophy
for Sustainable Development

ให้ไว้ ณ วันที่ ๑ พฤษภาคม พ.ศ. ๒๕๖๓

M. Palmitai

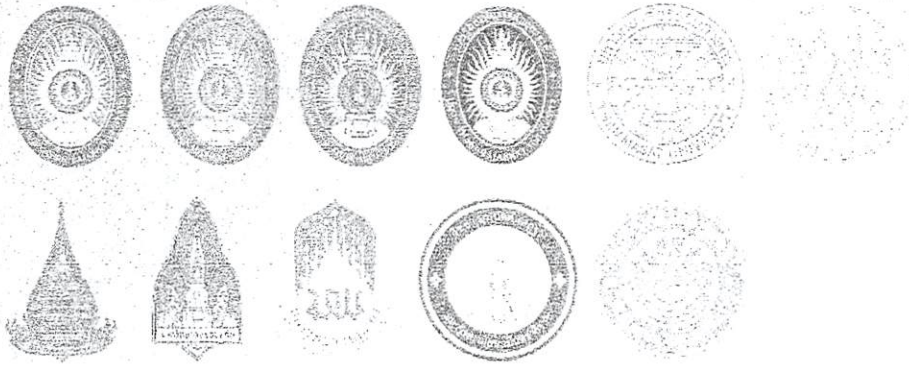
(ผู้ช่วยศาสตราจารย์ ดร.นิสา พัทธวีวีไล)
คณบดีวิทยาลัยนวัตกรรมการจัดการ

Sune

(ผู้ช่วยศาสตราจารย์ ดร.สุพจน์ ทรายแก้ว)
อธิการบดี มหาวิทยาลัยราชภัฏวไลยอลงกรณ์
ในพระบรมราชูปถัมภ์



12 ปี วิทยาลัยนวัตกรรมการจัดการ
12th Anniversary College of Innovative Management



ศาสตร์พระราชา

Innovative management : Circular Economy
With the King's Philosophy for Sustainable Development



คำนำ

การประชุมวิชาการระดับชาติ ครั้งที่ 5 ประจำปี 2563 วันที่ 1 พฤษภาคม 2563 ภายใต้วหัวข้อ “นวัตกรรมการจัดการ : เศรษฐกิจหมุนเวียนด้วยศาสตร์พระราชาเพื่อการพัฒนาอย่างยั่งยืน” จัดขึ้นโดยความร่วมมือระหว่างวิทยาลัยนวัตกรรมการจัดการ หน่วยงานภายในมหาวิทยาลัย และภาคีเครือข่ายจากสถาบันอื่น ๆ โดยมีวัตถุประสงค์เพื่อเป็นการเผยแพร่ความก้าวหน้าของการวิจัยและการพัฒนาองค์ความรู้ ในสาขารัฐประศาสนศาสตร์ สาขารัฐศาสตร์ สาขาบริหารธุรกิจ/นวัตกรรมการจัดการ สาขาการศึกษา สาขาสังคมศาสตร์และมนุษยศาสตร์ และสาขาวิทยาศาสตร์ เทคโนโลยี และสิ่งแวดล้อม สู่สาธารณชนและชุมชน นอกจากนี้ ยังเป็นการพัฒนาคุณภาพมาตรฐานงานวิจัยระดับบัณฑิตศึกษาให้สอดคล้องกับเกณฑ์มาตรฐานหลักสูตรระดับบัณฑิตศึกษา พ.ศ. 2558 ตามประกาศกระทรวงศึกษาธิการ

คณะผู้จัดการประชุม ขอขอบคุณทุกท่านที่มีส่วนร่วมในการประชุมทางวิชาการครั้งนี้ และหวังว่าการจัดประชุมทางวิชาการครั้งนี้ จะเป็นประโยชน์ต่อผู้เข้าร่วมประชุม สังคม และประเทศชาติต่อไป

คณะกรรมการจัดการประชุมวิชาการระดับชาติ



สารคณบดีวิทยาลัยนวัตกรรมการจัดการ

วิทยาลัยนวัตกรรมการจัดการ มหาวิทยาลัยราชภัฏวไลยอลงกรณ์ ในพระบรมราชูปถัมภ์ จังหวัดปทุมธานี มีการจัดการศึกษาในระดับปริญญาตรี และระดับบัณฑิตศึกษา โดยมุ่งเน้นให้นักศึกษามีความรู้ในศาสตร์ที่เรียน และมีการสร้างสรรค์งานวิจัยที่มีคุณค่าและเป็นประโยชน์แก่สังคมและประเทศชาติ รวมถึงการส่งเสริมให้นักศึกษา มีประสบการณ์ทางวิชาการผ่านการเข้าร่วมประชุมวิชาการทั้งในระดับชาติและนานาชาติ เพื่อเป็นการสร้างกระบวนการเรียนรู้ทางวิชาการและการวิจัยให้เกิดขึ้นกับนักศึกษาทั้งในและนอกมหาวิทยาลัย

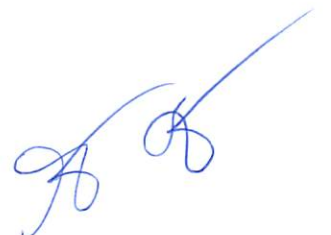
การประชุมวิชาการระดับชาติ ครั้งที่ 5 ประจำปี 2563 วันที่ 1 พฤษภาคม 2563 ภายใต้อำนาจ "นวัตกรรมการจัดการ: เศรษฐกิจหมุนเวียนด้วยศาสตร์พระราชาเพื่อการพัฒนาอย่างยั่งยืน" นี้เป็นส่วนหนึ่งในกิจกรรมวิชาการที่ทางวิทยาลัยนวัตกรรมการจัดการ จัดขึ้นร่วมกับภาคีเครือข่ายจากสถาบันอื่น ๆ เพื่อมุ่งหวังให้เป็นเวทีในการแลกเปลี่ยนเรียนรู้ และเผยแพร่ผลงานทางวิชาการและงานวิจัยให้กับนักวิชาการ และผู้สนใจทั่วไป อีกทั้งเป็นการพัฒนาคุณภาพงานวิจัยของนักศึกษาระดับปริญญาตรี และระดับบัณฑิตศึกษาให้ได้มาตรฐานและเป็นที่ยอมรับในระดับชาติ

วิทยาลัยนวัตกรรมการจัดการ มหาวิทยาลัยราชภัฏวไลยอลงกรณ์ ในพระบรมราชูปถัมภ์ จังหวัดปทุมธานี หวังเป็นอย่างยิ่งว่า ผู้เข้าร่วมประชุมในครั้งนี้จะได้รับความรู้และประสบการณ์ ที่เป็นประโยชน์ทางวิชาการ และการวิจัยนำไปประยุกต์ใช้ให้เกิดประโยชน์ต่อสังคมและประเทศชาติ และขอขอบพระคุณผู้ทรงคุณวุฒิ คณาจารย์ ผู้บริหารภาคีเครือข่ายจากสถาบันเจ้าภาพ และบุคลากรทุกท่าน ที่มีส่วนร่วมในการจัดงานในครั้งนี้



(ผู้ช่วยศาสตราจารย์ ดร.นิสา พักตร์วิไล)

คณบดีวิทยาลัยนวัตกรรมการจัดการ



SC ผลงานแบบโปสเตอร์ สาขาวิทยาศาสตร์ เทคโนโลยี และสิ่งแวดล้อม (ต่อ)

รหัส	ชื่อผลงาน	หน้า
P-SC12	ภาสุรี ฤทธิเลิศ อนันต์ พิริยะภัทรกิจ องค์ประกอบทางเคมีของสукนธรสและการแปรรูปสукนธรสแช่อบแห้ง	1158-1168
P-SC13	ไพรัช มโนสารโสภณ ความชุกและปัจจัยที่สัมพันธ์กับการอาพาธด้วยโรคไม่ติดต่อของ พระสงฆ์จังหวัดราชบุรี	1169-1177
P-SC14	โสภา คำไวย์ สุนทรี จินธรรม ประภาพร ชูลีลัง การสร้างเครือข่ายเพื่อการจัดการสิ่งแวดล้อมสู่การเป็นวัดสีเขียว จังหวัดชลบุรี	1178-1188
BA ผลงานแบบโปสเตอร์ สาขาบริหารธุรกิจ / สาขานวัตกรรมการจัดการ		
P-BA01	ไพจิตรรา ศรีวิเศษ นัทพงษ์ ลัทธพินันท์ ชัยสิทธิ์ ภาวิลาศ การศึกษาปัจจัยส่วนประสมทางการตลาดที่มีความสัมพันธ์ ต่อการตัดสินใจซื้อสินค้า Ari ของผู้บริโภคในเขตกรุงเทพมหานคร	1189-1205
P-BA02	รัชนก เชื้อแพทย์ เมธรัตน์ จันตะนี การพัฒนารูปแบบการสื่อสารภายในองค์กรอย่างมีประสิทธิภาพ ของ พนักงานบริษัทในนิคมอุตสาหกรรมโรจนะ จังหวัดพระนครศรีอยุธยา	1206-1215

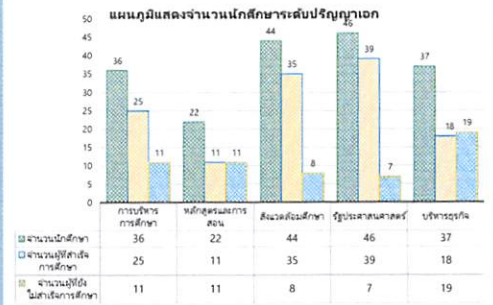
ร้อยละของผู้สำเร็จการศึกษาระดับปริญญาเอก

เสนอสภาวิชาการ วันที่ 18 พฤศจิกายน 2563

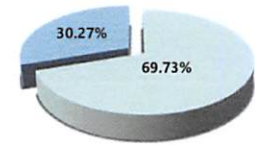
สาขาวิชา	จำนวนนักศึกษา	อนุมัติก่อน 18 พ.ย. 63	อนุมัติ 18 พ.ย. 63	คงเหลือ 18 พ.ย. 63	ร้อยละที่สำเร็จ การศึกษา	ร้อยละของผู้ที่ยัง ไม่สำเร็จการศึกษา
การบริหารการศึกษา	36	25	0	11	69.44	30.56
หลักสูตรและการสอน	22	11	0	11	50.00	50.00
สิ่งแวดล้อมศึกษา	44	35	1	8	81.82	18.18
รัฐประศาสนศาสตร์	46	39	0	7	84.78	15.22
บริหารธุรกิจ	37	18	0	19	48.65	51.35
รวม	185	128	1	56	69.73	30.27

บัณฑิตศึกษา	จำนวนนักศึกษา	จำนวนผู้ที่สำเร็จ การศึกษา	จำนวนผู้ที่ยัง ไม่สำเร็จการศึกษา
การบริหารการศึกษา	36	25	11
หลักสูตรและการสอน	22	11	11
สิ่งแวดล้อมศึกษา	44	35	8
รัฐประศาสนศาสตร์	46	39	7
บริหารธุรกิจ	37	18	19
รวม	185	128	56

สาขาวิชา	หมู่เรียน	ภาควิชา	จำนวนนักศึกษา	อนุมัติก่อน 18 พ.ย. 63	อนุมัติ 18 พ.ย. 63	คงเหลือ 18 พ.ย. 63	ร้อยละที่สำเร็จ การศึกษา	ร้อยละของผู้ที่ยัง ไม่สำเร็จการศึกษา
การบริหารการศึกษา	548746501	3/2556	13	12	1	92.31	7.69	
	558746501	1/2558	8	5	3	62.50	37.50	
	568746501	1/2558	9	7	2	77.78	22.22	
	568746502	2/2559	6	1	5	16.67	83.33	
รวมสาขาวิชาบริหารการศึกษา			36	25	0	69.44	30.56	
หลักสูตรและการสอน	548746801	3/2556	6	5	1	83.33	16.67	
	558746801	2/2558	6	3	3	50.00	50.00	
	568746801	1/2559	3	1	2	33.33	66.67	
	598746802	3/2562	7	2	5	28.57	71.43	
รวมสาขาวิชาหลักสูตรและการสอน			22	11	0	50.00	50.00	
สิ่งแวดล้อมศึกษา	538747401	3/2558	13	11	2	84.62	15.38	
	548747401	2/2557	4	3	1	75.00	25.00	
	548747401	3/2556	20	17	3	85.00	15.00	
	568747401	3/2558	3	2	1	66.67	33.33	
	568747402	3/2558	3	2	1	100.00	0.00	
	588747401	3/2559	1		1	0.00	100.00	
รวมสาขาวิชาสิ่งแวดล้อมศึกษา			44	35	1	81.82	18.18	
รัฐประศาสนศาสตร์	548733301	3/2556	12	11	1	91.67	8.33	
	548733302	1/2557	10	9	1	90.00	10.00	
	548733303	2/2557	13	11	2	84.62	15.38	
	558733301	2/2558	11	8	3	72.73	27.27	
รวมสาขาวิชารัฐประศาสนศาสตร์			46	39	0	84.78	15.22	
บริหารธุรกิจ	538731801	1/2560	11	10	1	90.91	9.09	
	548731801	3/2556	11	4	7	36.36	63.64	
	548731802	1/2557	3		3	0.00	100.00	
	548731803	2/2557	5	2	3	40.00	60.00	
	558731701	3/2557	5	2	3	40.00	60.00	
	558731702	2/2558	2		2	0.00	100.00	
รวมสาขาวิชาบริหารธุรกิจ			37	18	0	48.65	51.35	



ร้อยละของผู้สำเร็จการศึกษาระดับปริญญาเอก



ร้อยละของผู้สำเร็จการศึกษาระดับปริญญาเอก