



# แผนพัฒนาความเป็นเลิศ

## มหาวิทยาลัยราชภัฏวไลยอลงกรณ์ ในพระบรมราชูปถัมภ์

### ระยะ 5 ปี (พ.ศ. 2566-2570)



“ มหาวิทยาลัยแห่งการเรียนรู้สำหรับคนทุกช่วงวัย ที่มีนวัตกรรมส่งเสริมเศรษฐกิจและสังคมฐานราก  
บนความร่วมมือของหุ้นส่วนทางสังคมให้เกิดการพัฒนาอย่างสมดุลและยั่งยืน ”

## คำนำ

การจัดทำแผนพัฒนาความเป็นเลิศมหาวิทยาลัยราชภัฏวไลยอลงกรณ์ ในพระบรมราชูปถัมภ์ฉบับนี้ ได้นำผลการประเมินตนเองเพื่อการจัดกลุ่มสถาบันอุดมศึกษาเชิงยุทธศาสตร์ (UCLAS) มาเป็นกรอบในการวิเคราะห์มหาวิทยาลัยสู่การพลิกโฉม (Reinventing University) โดยได้นำเครื่องมือการมองอนาคต (Foresight) มาทำการวิเคราะห์ คาดการณ์ และอธิบายการเปลี่ยนแปลงในอนาคต มีวัตถุประสงค์เพื่อสร้างวิสัยทัศน์ร่วมเตรียมความพร้อมรองรับการเปลี่ยนแปลงในอนาคต จัดกระบวนการวิเคราะห์และจัดทำแผนแบบมีส่วนร่วมโดยผู้มีส่วนได้ส่วนเสียทุกภาคส่วน เพื่อร่วมกันออกแบบอนาคตที่พึงประสงค์ด้วยการสร้างภาพอนาคต (Scenario) ของมหาวิทยาลัยในอีก 5 ปีข้างหน้า และแนวทางการดำเนินงานผ่านแผนงาน โครงการต่าง ๆ ของมหาวิทยาลัยในแต่ละปีที่จะส่งผลให้เกิดผลลัพธ์ของมหาวิทยาลัยซึ่งจะส่งผลกระทบต่อสังคมและประเทศชาติ

มหาวิทยาลัยราชภัฏวไลยอลงกรณ์ ในพระบรมราชูปถัมภ์ หวังเป็นอย่างยิ่งว่าแผนพัฒนาความเป็นเลิศมหาวิทยาลัยราชภัฏวไลยอลงกรณ์ ในพระบรมราชูปถัมภ์ จะเป็นแผนที่นำทางการพลิกโฉมมหาวิทยาลัยให้เกิดการพัฒนาอย่างยั่งยืน สามารถดำเนินงานด้านการจัดการเรียนการสอน ด้านการวิจัย การพัฒนานวัตกรรมรวมทั้งบริการวิชาการ ที่จะสามารถผลิตบัณฑิตให้มีทักษะในศตวรรษที่ 21 ที่สอดคล้องกับความต้องการของประเทศ อย่างเป็นรูปธรรม

คณะกรรมการดำเนินการตามกฎกระทรวง  
การจัดกลุ่มสถาบันอุดมศึกษา พ.ศ.2564  
มหาวิทยาลัยราชภัฏวไลยอลงกรณ์ ในพระบรมราชูปถัมภ์



## สารบัญ

คำนำ	ค
สารบัญ	จ
แผนพัฒนาความเป็นเลิศมหาวิทยาลัยราชภัฏวไลยอลงกรณ์ในพระบรมราชูปถัมภ์ และแผนการผลิตและพัฒนากำลังคนระดับสูงเฉพาะทางตามความต้องการของประเทศ	1
<b>ส่วนที่ 1 ข้อมูลทั่วไปมหาวิทยาลัยราชภัฏวไลยอลงกรณ์ ในพระบรมราชูปถัมภ์</b>	<b>3</b>
1.1 วิสัยทัศน์ พันธกิจ ยุทธศาสตร์	3
1.2 ผลการประเมินตนเองและการกำหนดกลุ่มยุทธศาสตร์	5
<b>ส่วนที่ 2 แผนการพลิกโฉมมหาวิทยาลัยราชภัฏวไลยอลงกรณ์ ในพระบรมราชูปถัมภ์</b>	<b>7</b>
2.1 จุดเน้น ทิศทาง และเป้าหมายตามสาขาความเชี่ยวชาญ	8
2.1.1 ความเชี่ยวชาญที่มุ่งเน้น	8
2.1.2 ความสอดคล้องกับยุทธศาสตร์ประเทศ	9
2.1.3 เป้าหมายพลิกโฉม	11
2.2 การปฏิรูประบบบริหารมหาวิทยาลัยราชภัฏวไลยอลงกรณ์ ในพระบรมราชูปถัมภ์	16
2.2.1 ด้านการบริหารงานบุคคล	16
2.2.2 ด้านแผน ระบบการเงินและงบประมาณ	17
2.2.3 ด้านกฎหมาย ระเบียบ ข้อบังคับ หลักเกณฑ์	18
2.2.4 ด้านระบบธรรมาภิบาล	20
แผนปฏิบัติการการปฏิรูประบบบริหารมหาวิทยาลัย ประจำปีงบประมาณ 2566 -2569	21
2.3 แผนพัฒนาความเป็นเลิศของมหาวิทยาลัย แผนผลิตกำลังคนระดับสูงเฉพาะทางตามความต้องการของประเทศ หรือแผนพัฒนาสถาบันอุดมศึกษาด้านอื่น	26
2.3.1 หลักการและแนวคิดในการดำเนินการจัดทำแผนพัฒนาความเป็นเลิศ	26
2.3.2 การวิเคราะห์และประเมินผลตนเอง (Potential & Performance)	29
2.3.3 เป้าหมายแผนพัฒนาความเป็นเลิศของมหาวิทยาลัยราชภัฏวไลยอลงกรณ์ ในพระบรมราชูปถัมภ์ แผนการผลิตกำลังคนระดับสูงเฉพาะทางตามความต้องการของประเทศ	31
2.3.4 การวิเคราะห์โอกาสประสบความสำเร็จและความเสี่ยงของแผนพัฒนาความเป็นเลิศ	31
2.3.5 แผนปฏิบัติการรายปี	32
2.3.6 แนวทางติดตามและประเมินผล	45
<b>ส่วนที่ 3 ผลที่คาดว่าจะได้รับ</b>	<b>47</b>
3.1 เป้าหมายการดำเนินการในระยะ 5 ปี	47
3.2 ผลผลิต (Output) และผลลัพธ์ (Outcome) ปีงบประมาณ 2566	49
3.3 ผลกระทบ (Impact)	55





แผนพัฒนาความเป็นเลิศ  
มหาวิทยาลัยราชภัฏวไลยอลงกรณ์ ในพระบรมราชูปถัมภ์

และ

แผนการผลิตและพัฒนากำลังคนระดับสูงเฉพาะทาง  
ตามความต้องการของประเทศ





# ส่วนที่ 1

## ข้อมูลทั่วไป

มหาวิทยาลัยราชภัฏวไลยอลงกรณ์ ในพระบรมราชูปถัมภ์

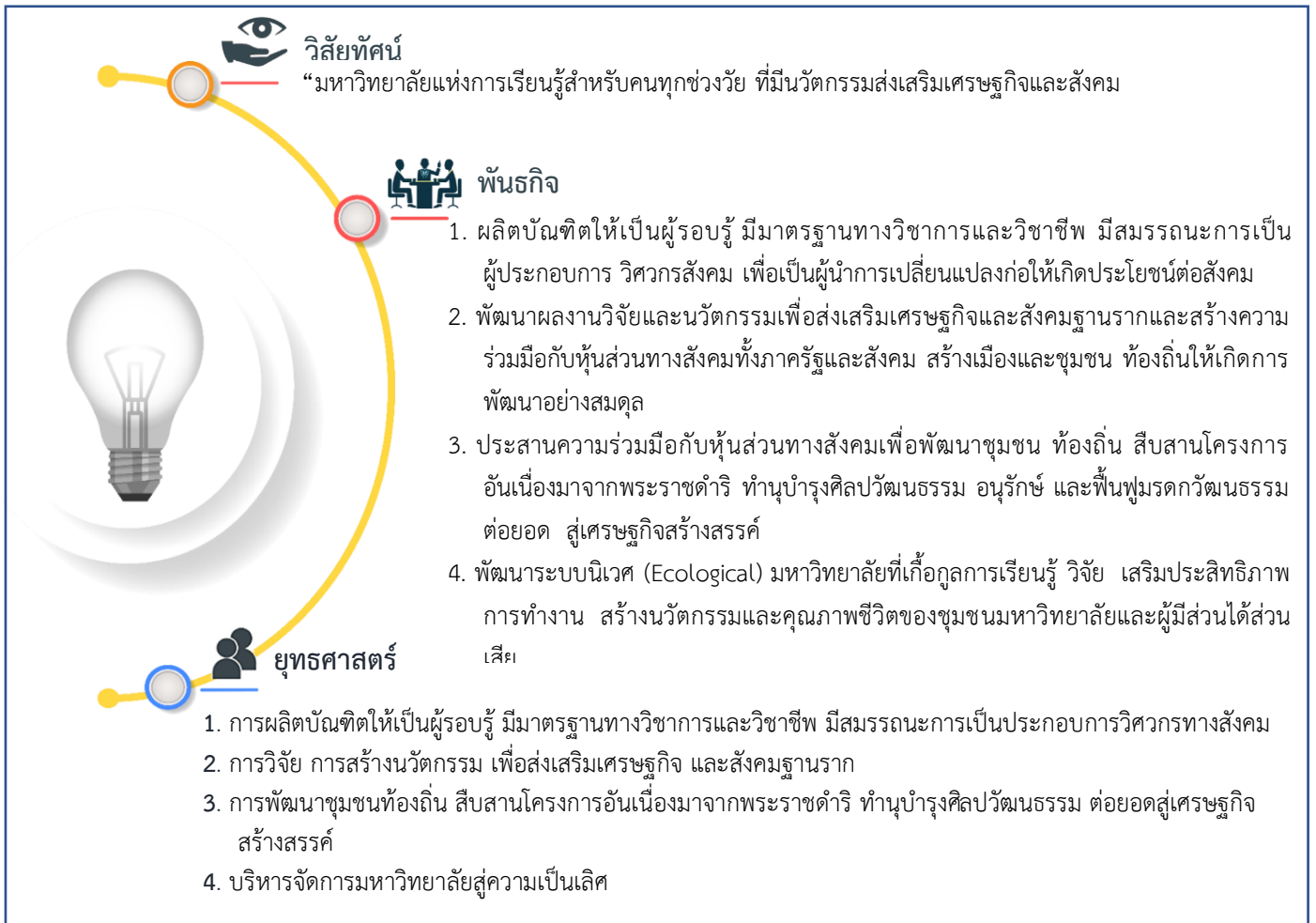


# ส่วนที่ 1

## ข้อมูลทั่วไป

### 1.1 ข้อมูลทั่วไปของมหาวิทยาลัยราชภัฏวไลยอลงกรณ์ ในพระบรมราชูปถัมภ์

#### 1.1.1 วิสัยทัศน์ พันธกิจ ยุทธศาสตร์



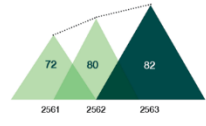
รูปที่ 1 วิสัยทัศน์ พันธกิจ ยุทธศาสตร์

#### 1.1.2 ข้อมูลโดยทั่วไปของมหาวิทยาลัยราชภัฏวไลยอลงกรณ์ ในพระบรมราชูปถัมภ์

มหาวิทยาลัยราชภัฏวไลยอลงกรณ์ ในพระบรมราชูปถัมภ์ เดิมเป็นโรงเรียนฝึกหัดครูเพชรบุรีวิทยาลงกรณ์ ก่อตั้งเป็นทางการตามประกาศ พรบ.มหาวิทยาลัยราชภัฏ พ.ศ.2547 และประกาศในราชกิจจานุเบกษา เมื่อวันที่ 14 มิถุนายน 2547 โดยมีวัตถุประสงค์ให้การศึกษา ส่งเสริมวิชาการและวิชาชีพชั้นสูง ทำการสอน วิจัย ให้บริการทางวิชาการแก่สังคม และพัฒนาเทคโนโลยี ทำนุบำรุงศิลปะและวัฒนธรรม ผลิตครูและส่งเสริมวิทยฐานะครู มีพื้นที่ให้บริการ 4 พื้นที่ คือ มหาวิทยาลัยราชภัฏวไลยอลงกรณ์ฯ จ.ปทุมธานี จ.สระแก้ว ศูนย์กรุงเทพ และจ.อุทัยธานี

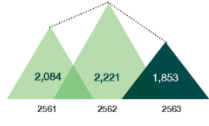
### เปรียบเทียบจำนวนสาขาวิชาที่เปิดสอน ปีการศึกษา 2561-2563

ปีการศึกษา 2563 มหาวิทยาลัยได้ขยายวงในการเปิดสอนสาขาวิชา จำนวนทั้งสิ้น 82 สาขาวิชา เมื่อเทียบกับปีการศึกษา 2561 มีจำนวนสาขาวิชาที่เปิดสอน คิดเป็นร้อยละ 244



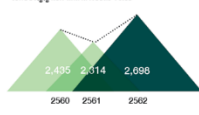
### เปรียบเทียบจำนวนนักศึกษาใหม่ ปีการศึกษา 2561-2563

ปีการศึกษา 2563 มหาวิทยาลัยได้มีจำนวนนักศึกษาใหม่ จำนวนทั้งสิ้น 1,853 คน เมื่อเทียบกับปีการศึกษา 2561 มีจำนวนนักศึกษาใหม่คิดเป็นร้อยละ 19.86



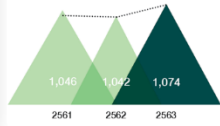
### เปรียบเทียบจำนวนผู้สำเร็จการศึกษา ปีการศึกษา 2560-2562

ปีการศึกษา 2562 มหาวิทยาลัยได้มีจำนวนผู้สำเร็จการศึกษา จำนวนทั้งสิ้น 2,698 คน เมื่อเทียบกับปีการศึกษา 2560 มีจำนวนผู้สำเร็จการศึกษาทั้งสิ้นจำนวน 2,495 คน คิดเป็นร้อยละ 16.59 แต่เมื่อเทียบกับจำนวนผู้สำเร็จการศึกษาระดับปริญญาเอกในระหว่างปีการศึกษาที่ผ่านมา มีผู้สำเร็จการศึกษาระดับปริญญาเอก คิดเป็นร้อยละ 70.83



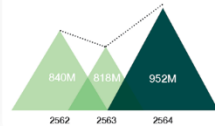
### เปรียบเทียบจำนวนบุคลากร ปีการศึกษา 2561-2563

ปีการศึกษา 2563 มหาวิทยาลัยได้มีจำนวนบุคลากร จำนวนทั้งสิ้น 1,074 คน เมื่อเทียบกับปีการศึกษา 2561 มีจำนวนบุคลากรทั้งสิ้น คิดเป็นร้อยละ 3.07



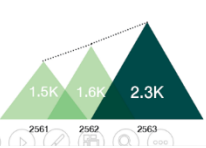
### เปรียบเทียบจำนวนงบประมาณ ปีงบประมาณ 2562-2564

ปีงบประมาณ 2564 มหาวิทยาลัยมีงบประมาณ จำนวนทั้งสิ้น 922,867,300 บาท เมื่อเทียบกับปีงบประมาณที่ผ่าน จำนวนงบประมาณคิดเป็นร้อยละ 16.48 โดยงบประมาณที่เพิ่มขึ้นคิดเป็นร้อยละ 20.37 และงบประมาณที่ได้รับ มหาวิทยาลัยได้มีจำนวนเพิ่มขึ้นร้อยละ 10.88 เช่นกัน

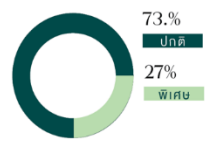


### เปรียบเทียบจำนวนนักเรียน ปีการศึกษา 2561-2563

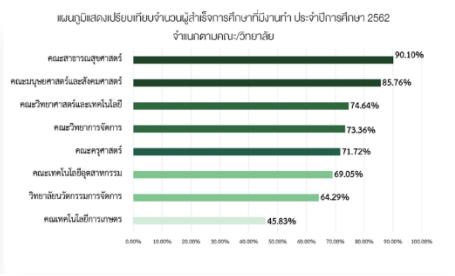
ปีการศึกษา 2563 โรงเรียนมีจำนวนนักเรียน มีจำนวนทั้งสิ้น 2,301 คน เมื่อเทียบกับปีการศึกษาที่มีจำนวนนักเรียนคิดเป็นร้อยละ 36.40



### เปรียบเทียบจำนวนนักศึกษาใหม่ทั้งหมด



### 3 อันดับประเทศนักศึกษาต่างชาติ



รูปที่ 2 ข้อมูลทั่วไป

มหาวิทยาลัยราชภัฏวไลยอลงกรณ์ ในพระบรมราชูปถัมภ์ มีจำนวนหลักสูตรที่เปิดสอนทั้งสิ้น 24 หลักสูตร 82 สาขา หลักสูตรระดับปริญญาตรี 14 หลักสูตร 65 สาขาวิชา ระดับประกาศนียบัตรบัณฑิต 1 หลักสูตร 1 สาขาวิชา ระดับปริญญาโท 5 หลักสูตร 9 สาขาวิชา และระดับปริญญาเอก 4 หลักสูตร 7 สาขาวิชา

ปีการศึกษา 2563 มีจำนวนนักศึกษาทั้งสิ้น 8,567 คน ประกอบด้วย นักศึกษาระดับปริญญาตรี 7,854 คน นักศึกษาระดับประกาศนียบัตรบัณฑิต 375 คน นักศึกษาระดับปริญญาโท 197 คน และนักศึกษาปริญญาเอก 141 คน

ปีการศึกษา 2562 ผู้สำเร็จการศึกษาทั้งสิ้น 2,698 คน ประกอบด้วย ระดับปริญญาตรี 2,522 คน ระดับประกาศนียบัตรบัณฑิตศึกษา 145 คน ระดับปริญญาโท 24 คน และระดับปริญญาเอก 7 คน

ปีการศึกษา 2562 ได้มีการดำเนินการสำรวจภาวะการมีงานทำของบัณฑิตจากผู้สำเร็จการศึกษา ระดับปริญญาตรี จำนวน 2,698 คน มีผู้ตอบแบบสอบถาม จำนวน 1,631 คน มีจำนวนผู้สำเร็จการศึกษา ภายใน 1 ปี จำนวน 1,165 คน คิดเป็นร้อยละ 71.83

บุคลากร จำนวนทั้งสิ้น 1,074 คน ประกอบด้วย ข้าราชการ 86 คน ลูกจ้างประจำ 18 คน พนักงานราชการ 24 คน พนักงานมหาวิทยาลัย 715 คน เจ้าหน้าที่ประจำตามสัญญาจ้าง 45 คน และลูกจ้างชั่วคราว 186 คน

บุคลากรสายวิชาการที่มีคุณวุฒิปริญญาตรี จำนวน 83 คน คุณวุฒิปริญญาโท จำนวน 326 คน และมีคุณวุฒิปริญญาเอก จำนวน 148 คน

ผลงานด้านการวิจัย ที่ได้เผยแพร่ในระดับชาติและนานาชาติ จำนวนทั้งสิ้น 81 เรื่อง ผลงานวิจัยที่ได้เผยแพร่ในระดับชาติจำนวน 72 เรื่อง ระดับนานาชาติ 9 เรื่อง และได้มีการยื่นขอจดสิทธิบัตร หรืออนุสิทธิบัตร จำนวน 11 เรื่อง ได้แก่ 1.ผลงานเม็ดสีย้อมผ้าสะท้อนรังสีอินฟราเรดจากดินลูกรัง 2.ผลงานเครื่องแทงหนังหมูแบบกึ่งอัตโนมัติ 3.ผลงานผลิตภัณฑ์ไฮรี่ปจากน้ำต้อยข้าวหมาก จากปลายข้าว 4.ผลงานผลิตภัณฑ์

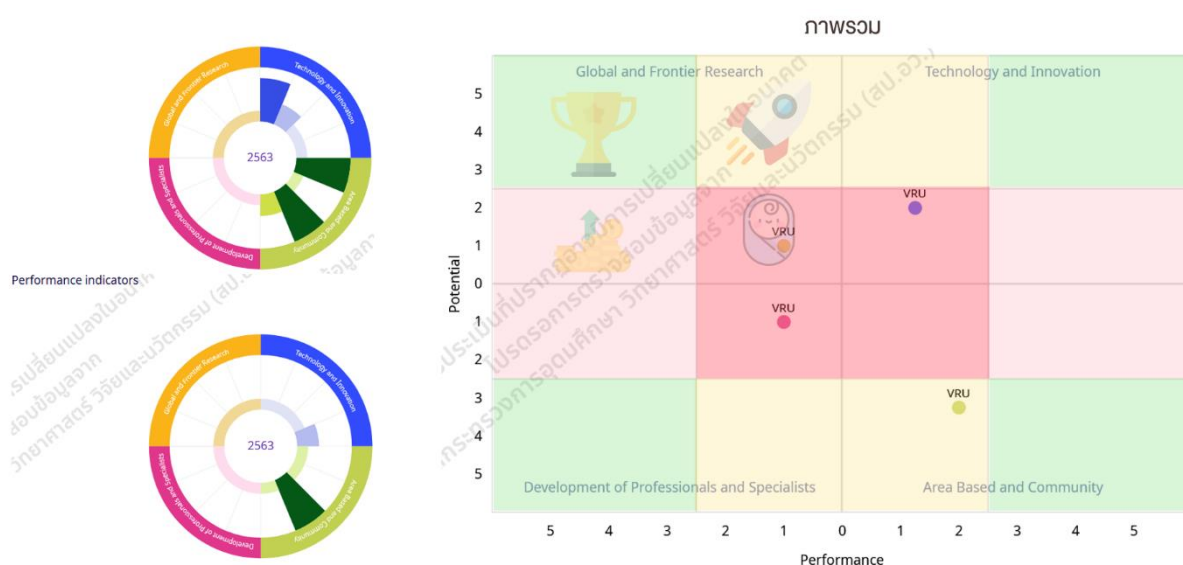
ปลาร้าหมักยลหนออดกอนและกรรมวิธีการผลิต 5.ผลงานข้าวเกรียบเกล็ดปลาตะเพียนพร้อมบริโภค 6. ผลงานเครื่องกลั่นน้ำส้มควินไม้แบบลดความดัน 7. ผลงานผลิตภัณฑ์เม็ดเจลส้มซ่าทรงกลม 8. ผลงานกระบวนการผลิตแปงัดแปรชนิดต้านทานการย่อยจากข้าวหนึ่ง PRS 9. ผลงานแปงพิชซ่ากึ่งสำเร็จรูป จากแปงข้าวหนึ่งดัดแปร PRS 10. ผลงานซอสหม่าล่าปรุงสำเร็จไขมันต่ำ 11. ผลงานน้ำซุพหม่าล่าเข้มข้น

ผลงานด้านการบริการวิชาการ มหาวิทยาลัยราชภัฏวไลยอลงกรณ์ ในพระบรมราชูปถัมภ์ ได้มุ่งเน้นการดำเนินการตามยุทธศาสตร์ราชภัฏเพื่อการพัฒนาท้องถิ่นในพื้นที่จังหวัดปทุมธานี 4 ตำบล และจังหวัดสระแก้ว 5 ตำบล รวมทั้งสิ้น 9 ตำบล โดยมีหลักการทำงาน การพัฒนาพื้นที่เดิมให้ยั่งยืน ชุมชนสามารถพึ่งพาตนเองได้แล้ว จึงได้มีการเปิดพื้นที่เพื่อพัฒนาพื้นที่ใหม่ๆ ให้ครอบคลุมพื้นที่ทั้งจังหวัดให้มากที่สุดด้วยความเข้าใจ เข้าถึง พัฒนา” และได้ต่อบริบายของกระทรวงอุดมศึกษา วิทยาศาสตร์ วิจัยและนวัตกรรมได้ดำเนินการขับเคลื่อนโครงการ ยกกระดับเศรษฐกิจและสังคมรายตำบลแบบบูรณาการ(มหาวิทยาลัยสู่ตำบลสู่รากแก้วให้ประเทศ : U2T) เพื่อให้เกิดการจ้างงานประชาชนทั่วไป บัณฑิตจบใหม่ และนักศึกษาให้มีงานทำ อีกทั้งไปร่วมพัฒนาพื้นที่ พื้นฟูเศรษฐกิจและสังคมตามความต้องการของชุมชน มหาวิทยาลัยได้รับขอบพื้นที่ตำบลจำนวนทั้งสิ้น 48 ตำบล ประกอบด้วย จังหวัดปทุมธานี 16 ตำบล จังหวัดพระนครศรีอยุธยา 18 ตำบล และจังหวัดสระแก้ว 14 ตำบล มหาวิทยาลัยการถ่ายทอดองค์ความรู้ไปช่วยพัฒนาชุมชน ร่วมกันกับภาคีเครือข่ายทั้งภาครัฐและภาคเอกชนเพื่อสนับสนุนให้ชุมชนสามารถพึ่งพาตนเองได้อย่างมั่นคง มั่งคั่ง และยั่งยืนตามหลักปรัชญาเศรษฐกิจพอเพียง

## 1.2 ผลการประเมินตนเองและการกำหนดกลุ่มยุทธศาสตร์

มหาวิทยาลัยราชภัฏวไลยอลงกรณ์ ในพระบรมราชูปถัมภ์ ตามจุดเน้นเชิงยุทธศาสตร์ของกลุ่มสถาบันกลุ่ม 3 “พัฒนาชุมชนท้องถิ่นหรือชุมชนอื่น (Area-based and Community Engagement)”

ผลการประเมินตนเองตามจุดเน้นเชิงยุทธศาสตร์ของกลุ่มสถาบัน ประเมินตนเองเพื่อจัดกลุ่มสถาบันอุดมศึกษาเชิงยุทธศาสตร์ (UCLAS) ของการพลิกโฉมสถาบันอุดมศึกษาไทย (Reinventing University) ดังภาพ



จากผลการประเมินตนเองตามจุดเน้นเชิงยุทธศาสตร์ของมหาวิทยาลัยราชภัฏวไลยอลงกรณ์ ในพระบรมราชูปถัมภ์ ทั้ง 4 กลุ่ม ในภาพรวมมหาวิทยาลัยมีผลการประเมินที่เป็นเลิศของกลุ่มที่ 3 กลุ่มพัฒนาชุมชน ท้องถิ่นหรือชุมชนอื่น มีศักยภาพทั้งด้าน Performance (เชิงปฏิบัติการ) ในระดับที่ 2 และ Potential (เชิงศักยภาพ) ในระดับที่ 3 ที่สะท้อนถึงผลการดำเนินงานของมหาวิทยาลัยที่โดดเด่น ได้แก่ ความสอดคล้องต่อหลักสูตรที่เปิดสอน การมีส่วนร่วมระหว่างสังคมและชุมชน การมีส่วนร่วมของบุคคลหรือหน่วยงานในชุมชน พื้นที่ หรือภูมิภาค เป็นต้น ซึ่งสอดคล้องกับวิสัยทัศน์ พันธกิจของมหาวิทยาลัยที่มุ่งเน้นในการพัฒนาท้องถิ่นให้เกิดความยั่งยืนของชุมชน รองลงมา คือ กลุ่มที่ 2 กลุ่มพัฒนาเทคโนโลยีและส่งเสริมการสร้างนวัตกรรม ที่มีความโดดเด่นในด้านระบบนิเวศน์ด้านเทคโนโลยีและนวัตกรรมเพื่อเร่งพัฒนาผู้ประกอบการในสถาบันอุดมศึกษา ซึ่งในอนาคตมหาวิทยาลัยกำลังเร่งพัฒนา ส่งเสริมในด้าน Startup ทั้งในด้านของพัฒนา ศักยภาพนักศึกษา ผู้ประกอบการ สรรหางบประมาณสนับสนุน สร้างความร่วมมือ และ Talent/Academic Mobility เป็นต้น ในกลุ่มของการพัฒนาการวิจัยระดับแนวหน้าของโลก และกลุ่มผลิตและพัฒนาบุคลากรวิชาชีพและสาขาจำเพาะ มหาวิทยาลัยจะต้องเร่งพัฒนาในด้านงบประมาณวิจัย ความร่วมมือในระดับนานาชาติ การจัดอันดับของมหาวิทยาลัยในระดับนานาชาติ และการพัฒนาคุณภาพหลักสูตร เป็นต้น เพื่อพลิกโฉมมหาวิทยาลัยสู่ความเป็นเลิศในอนาคต

มหาวิทยาลัยราชภัฏวไลยอลงกรณ์ ในพระบรมราชูปถัมภ์ จึงกำหนดกลุ่มจุดเน้นเชิงยุทธศาสตร์ของมหาวิทยาลัย คือ “กลุ่มที่ 3 กลุ่มพัฒนาชุมชนท้องถิ่นหรือชุมชนอื่น (Area-Based and Community Engagement)” ทั้งนี้ได้ผ่านความเห็นชอบจากคณะกรรมการสภามหาวิทยาลัย ในการประชุม ครั้งที่ 10/2564 เมื่อวันที่พฤหัสบดีที่ 2 กันยายน พ.ศ.2564

# ส่วนที่ 2

แผนการพลิกโฉม

มหาวิทยาลัยราชภัฏวไลยอลงกรณ์ ในพระบรมราชูปถัมภ์

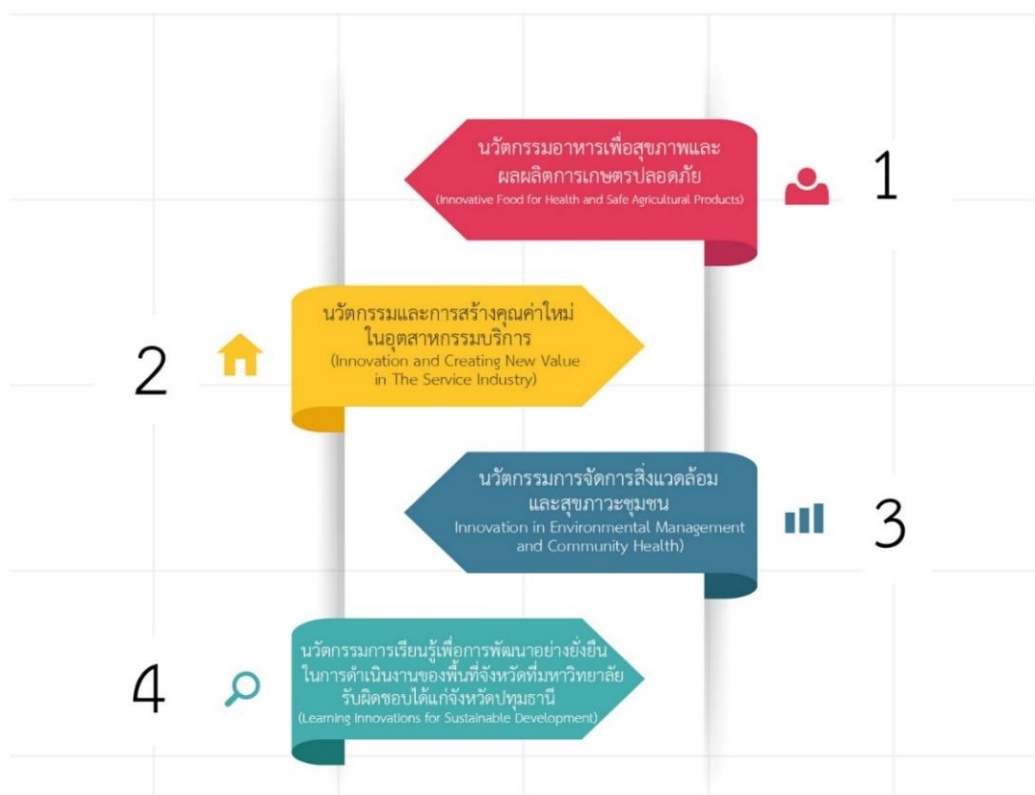
## ส่วนที่ 2

### แผนการพลิกโฉมมหาวิทยาลัยราชภัฏวไลยอลงกรณ์ ในพระบรมราชูปถัมภ์

#### 2.1 จุดเน้น ทิศทาง และเป้าหมายตามสาขาความเชี่ยวชาญ

##### 2.1.1 ความเชี่ยวชาญที่มุ่งเน้น

มหาวิทยาลัยราชภัฏวไลยอลงกรณ์ ในพระบรมราชูปถัมภ์ กำหนดวิสัยทัศน์ “มหาวิทยาลัยแห่งการเรียนรู้สำหรับคนทุกช่วงวัย ที่มีนวัตกรรมส่งเสริมเศรษฐกิจและสังคมฐานราก บนความร่วมมือของหุ้นส่วนทางสังคมให้เกิดการพัฒนาอย่างสมดุลและยั่งยืน” การส่งเสริมให้คณาจารย์และนักวิจัยพัฒนานวัตกรรมในการที่จะส่งเสริมเศรษฐกิจและสังคมฐานราก 4 ประเด็น คือ



รูปที่ 4 ความเชี่ยวชาญที่มุ่งเน้น

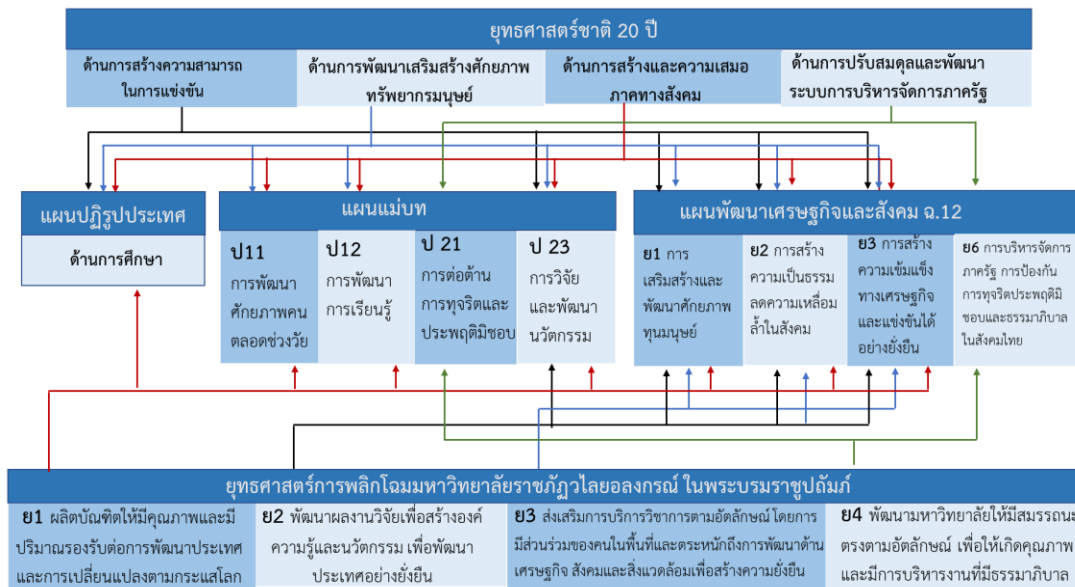
1. นวัตกรรมอาหารเพื่อสุขภาพและผลผลิตการเกษตรปลอดภัย (Innovative Food for Health and Safe Agricultural Products)
2. นวัตกรรมและการสร้างคุณค่าใหม่ในอุตสาหกรรมบริการ (Innovation and Creating New Value in The Service Industry)
3. นวัตกรรมการจัดการสิ่งแวดล้อมและสุขภาวะชุมชน (Innovation in Environmental Management and Community Health)



4. นวัตกรรมการเรียนรู้เพื่อการพัฒนาอย่างยั่งยืน ในการดำเนินงานของพื้นที่จังหวัดที่มหาวิทยาลัยรับผิดชอบได้แก่จังหวัดปทุมธานี และจังหวัดสระแก้ว (Learning Innovations for Sustainable Development)

### 2.1.2 ความสอดคล้องกับยุทธศาสตร์ประเทศ

การพลิกโฉมมหาวิทยาลัยราชภัฏวไลยอลงกรณ์ ในพระบรมราชูปถัมภ์ ได้วิเคราะห์ความสอดคล้องกับยุทธศาสตร์ชาติระยะ 20 ปี แผนปฏิรูปการศึกษา แผนแม่บทภายใต้ยุทธศาสตร์ชาติ 20 ปี และแผนพัฒนาเศรษฐกิจและสังคม



รูปที่ 5 ความสอดคล้องยุทธศาสตร์ประเทศ

1. ยุทธศาสตร์ชาติ (พ.ศ. 2561 - 2580) มีความสอดคล้องกับเป้าหมาย การพลิกโฉมมหาวิทยาลัย ดังนี้

**ยุทธศาสตร์ที่ 2** ด้านสร้างความสามารถในการแข่งขันของประเทศ เป้าหมาย ประเทศไทยมีขีดความสามารถในการแข่งขันสูงขึ้น

**ยุทธศาสตร์ที่ 3** ด้านการพัฒนาและเสริมสร้างศักยภาพทรัพยากรมนุษย์ เป้าหมาย 1.คนไทยเป็นคนดี คนเก่ง มีคุณภาพ พร้อมสำหรับวิถีชีวิตในศตวรรษที่ 21 และ 2.สังคมไทยมีสภาพแวดล้อมที่เอื้อและสนับสนุนต่อการพัฒนาคนตลอดช่วงชีวิต

**ยุทธศาสตร์ที่ 4** ด้านการสร้างโอกาสและความเสมอภาคทางสังคม เป้าหมาย 1.สร้างความเป็นธรรมและลดความเหลื่อมล้ำในทุกมิติ 2.กระจายศูนย์กลางความเจริญทางเศรษฐกิจและสังคม เพิ่มโอกาสให้ทุกภาคส่วนเข้ามา เป็นกำลังของการพัฒนาประเทศในทุกระดับ และ 3.เพิ่มขีดความสามารถของชุมชนท้องถิ่นในการพัฒนา การพึ่งตนเองและการจัดการ ตนเองเพื่อสร้างสังคมคุณภาพ

**ยุทธศาสตร์ที่ 6** ด้านการปรับสมดุลและพัฒนาระบบบริหารจัดการภาครัฐ เป้าหมาย 1. ภาครัฐมีวัฒนธรรมการทำงานที่มุ่งผลสัมฤทธิ์และผลประโยชน์ส่วนรวมตอบสนอง ความต้องการของประชาชนได้อย่างสะดวก รวดเร็ว โปร่งใส 2.ภาครัฐมีความโปร่งใส ปลอดภัย ปลอดการทุจริตและประพฤติมิชอบ

2. **แม่บทภายใต้ยุทธศาสตร์ชาติ 23 แผน** มีความสอดคล้องกับเป้าหมายการพลิกโฉมมหาวิทยาลัย ดังนี้

**ประเด็นศักยภาพคนตลอดช่วงชีวิต** เป้าหมาย คนไทยทุกช่วงวัยมีคุณภาพเพิ่มขึ้น ได้รับการพัฒนาอย่างสมดุล ทั้งด้านร่างกาย สติปัญญาและคุณธรรม จริยธรรม เป็นผู้ที่มีความรู้ และทักษะในศตวรรษที่ 21 รักการเรียนรู้อย่างต่อเนื่องตลอดชีวิต

**ประเด็นการพัฒนาการเรียนรู้** เป้าหมาย คนไทยมีการศึกษาที่มีคุณภาพตามมาตรฐานสากลเพิ่มขึ้น มีทักษะที่จำเป็นของโลกศตวรรษที่ 21 สามารถในการแก้ปัญหา ปรับตัว สื่อสาร และทำงานร่วมกับผู้อื่นได้อย่างมีประสิทธิภาพเพิ่มขึ้น มีนิสัยใฝ่เรียนรู้อย่างต่อเนื่องตลอดชีวิต

**ประเด็นการวิจัยและพัฒนา** เป้าหมายความสามารถในการแข่งขันด้านโครงสร้างพื้นฐานทางเทคโนโลยี และด้านโครงสร้างพื้นฐานทางวิทยาศาสตร์ของประเทศเพิ่มสูงขึ้น

**ประเด็นการต่อต้านการทุจริตและประพฤติมิชอบ** เป้าหมาย ประเทศไทยปลอดการทุจริตและประพฤติมิชอบ

3. **แผนพัฒนาเศรษฐกิจและสังคมแห่งชาติ ฉบับที่ 12 (พ.ศ. 2560-2564)** มีความสอดคล้องกับเป้าหมายการพลิกโฉมมหาวิทยาลัย ดังนี้

**ยุทธศาสตร์ที่ 1** การเสริมสร้างและพัฒนาศักยภาพทุนมนุษย์ เป้าหมาย 1.คนไทยส่วนใหญ่มีทัศนคติและพฤติกรรมตามบรรทัดฐานที่ดีของสังคมเพิ่มขึ้น 2.คนในสังคมไทยทุกช่วงวัยมีทักษะ ความรู้ และความสามารถเพิ่มขึ้น 3.คนไทยได้รับการศึกษาที่มีคุณภาพสูงตามมาตรฐานสากล และสามารถเรียนรู้ด้วยตนเองอย่างต่อเนื่อง 4.สถาบันทางสังคมมีความเข้มแข็งและมีส่วนร่วมในการพัฒนาประเทศเพิ่มขึ้น โดยเฉพาะสถาบันครอบครัว สถาบันการศึกษา สถาบันทางศาสนา ชุมชน สื่อมวลชน และภาคเอกชน

**ยุทธศาสตร์ที่ 2** การสร้างความเป็นธรรมและลดความเหลื่อมล้ำในสังคม เป้าหมาย 1.ลดปัญหาความเหลื่อมล้ำด้านรายได้ของกลุ่มคนที่มีฐานะทางเศรษฐกิจสังคมที่แตกต่างกันและแก้ไขปัญหาความยากจน 2.เพิ่มศักยภาพชุมชนและเศรษฐกิจฐานรากให้มีความเข้มแข็งเพื่อให้ชุมชนพึ่งพาตนเองและได้รับส่วนแบ่งผลประโยชน์ทางเศรษฐกิจมากขึ้น

**ยุทธศาสตร์ที่ 3** การสร้างความเข้มแข็งทางเศรษฐกิจและแข่งขันได้อย่างยั่งยืน เป้าหมายวิสาหกิจขนาดกลางและขนาดย่อมมีบทบาทต่อระบบเศรษฐกิจเพิ่มมากขึ้น

**ยุทธศาสตร์ที่ 6** การบริหารจัดการในภาครัฐ การป้องกันการทุจริตประพฤติมิชอบ และธรรมาภิบาลในสังคมไทย เป้าหมาย เพิ่มคะแนนดัชนีการรับรู้การทุจริตให้สูงขึ้น

4. **เป้าหมายการพัฒนาที่ยั่งยืน (SDGs)** โดยThe Times Higher Education Impact Rankings

การจัดลำดับความสำคัญและเจตนารมณ์ของ SDGs เพื่อเป็นแนวทางให้พร้อมรับมือกับความท้าทายและสร้างอนาคตที่ดีกว่าเดิมสำหรับทุกคนภายในปี พ.ศ. 2573 โดยเป้าหมายเหล่านี้มุ่งหวังที่จะขจัดความยากจน กระตุ้นการพัฒนาเศรษฐกิจ ลดความเหลื่อมล้ำ ปกป้องสิ่งแวดล้อม จัดการรับมือกับการเปลี่ยนแปลงสภาพอากาศในขณะเดียวกันส่งเสริมธรรมาภิบาล ขับเคลื่อนสันติภาพ และความมั่นคงปลอดภัย เกือบทั่วประเทศ และภาคส่วนต่างๆ รวมถึงระดับอุดมศึกษาเป็นกลไกที่สำคัญในการมีส่วนร่วมของเป้าหมายการพัฒนาที่ยั่งยืน (SDGs) มหาวิทยาลัยมีบทบาทสำคัญอย่างมากในการสร้างองค์ความรู้ ชี้นำแนวทางและสร้างนวัตกรรมเพื่อสนับสนุนเป้าหมายการพัฒนาที่ยั่งยืน หัวใจหลักของเป้าหมายการพัฒนาที่ยั่งยืนประกอบด้วย 17 เป้าหมายหลักโดยมี 169 เป้าหมายย่อย

มหาวิทยาลัยราชภัฏวไลยอลงกรณ์ ในพระบรมราชูปถัมภ์ ได้กำหนดเป้าหมายการพัฒนาที่ยั่งยืน (SDGs) โดย The time Higher Education Impact Ranking ในเป้าหมาย ดังนี้

เป้าหมายที่ 1 : ขจัดความยากจนทุกรูปแบบในทุกพื้นที่

เป้าหมายที่ 2 : ยุติความหิวโหย บรรลุความมั่นคงทางอาหารและยกระดับโภชนาการและส่งเสริมเกษตรกรรมที่ยั่งยืน

เป้าหมายที่ 3 : สร้างหลักประกันว่าคนมีชีวิตที่มีสุขภาพดีและส่งเสริมสวัสดิภาพสำหรับทุกคนในทุกวัย

เป้าหมายที่ 4 : สร้างหลักประกันว่าทุกคนมีการศึกษาที่มีคุณภาพอย่างครอบคลุมและเท่าเทียม และสนับสนุนโอกาสในการเรียนรู้ตลอดชีวิต

เป้าหมายที่ 8 : ส่งเสริมการเติบโตทางเศรษฐกิจที่ต่อเนื่อง ครอบคลุม และยั่งยืน การจ้างงานเต็มที่มีผลิตภาพ และการมีงานที่เหมาะสมสำหรับทุกคน

เป้าหมายที่ 9 : สร้างโครงสร้างพื้นฐานที่มีความทนทาน ส่งเสริมการพัฒนาอุตสาหกรรมที่ครอบคลุม และยั่งยืน และส่งเสริมนวัตกรรม

เป้าหมายที่ 12 : สร้างหลักประกันให้มีรูปแบบการผลิตและการบริโภคที่ยั่งยืน

เป้าหมายที่ 16 : ส่งเสริมสังคมที่สงบสุขและครอบคลุมเพื่อการพัฒนาที่ยั่งยืน ให้ทุกคนเข้าถึงความยุติธรรม และสร้างสถาบันที่มีประสิทธิผลรับผิดชอบและครอบคลุมในทุกระดับ

เป้าหมายที่ 17 : สร้างพลังแห่งการเป็นหุ้นส่วนความร่วมมือระดับสากลต่อการพัฒนาที่ยั่งยืน

### 2.1.3. เป้าหมายของการพลิกโฉม

#### วัตถุประสงค์ของแผน

1. เพื่อยกระดับคุณภาพของมหาวิทยาลัยให้เทียบเคียงกับสถาบันอุดมศึกษาในประเทศที่พัฒนาแล้ว สร้างองค์ความรู้ให้กับชุมชนท้องถิ่น ยกระดับศักยภาพทุนมนุษย์ให้เป็นปัจจัยในการเพิ่มขีดความสามารถในการแข่งขัน ยกระดับความเป็นนานาชาติในมิติการเป็นมหาวิทยาลัยในการพัฒนาชุมชนท้องถิ่น

2. เพื่อแสวงหาความรู้ นวัตกรรมและสนับสนุนการถ่ายทอดองค์ความรู้และนวัตกรรมโดยครอบคลุมกลุ่มผู้มีส่วนได้ส่วนเสียในด้านการจัดการเรียนรู้ การบริการและการท่องเที่ยว การเกษตรและอาหาร และการจัดการสิ่งแวดล้อมและสุขภาพ

3. เพื่อสนับสนุนการเคลื่อนย้ายทางสังคม ขยายโอกาสทางการศึกษาระดับอุดมศึกษา โดยเฉพาะกลุ่มคนที่อยู่ในชุมชนท้องถิ่นโดยการพัฒนาทักษะและสมรรถนะตามความต้องการของตลาดแรงงาน การสร้างงาน และการเป็นผู้ประกอบการ โดยเฉพาะในท้องถิ่นหรือภูมิภาคของตนเอง

4. เพื่อพัฒนาระบบบริหารจัดการและปรับปรุงการกำกับดูแลมหาวิทยาลัยให้มีประสิทธิภาพ สอดคล้องกับความเป็นอิสระในการบริหารจัดการตนเอง สามารถบริหารงานได้อย่างมีประสิทธิภาพและมีธรรมาภิบาล

### ภาพอนาคต ระยะ 5 ปี ของมหาวิทยาลัยราชภัฏวไลยอลงกรณ์ ในพระบรมราชูปถัมภ์

การจัดทำแผนพัฒนาความเป็นเลิศเพื่อพลิกโฉมมหาวิทยาลัย ได้นำเครื่องมือการมองอนาคต (Foresight) มาทำการวิเคราะห์ คาดการณ์ และอธิบายการเปลี่ยนแปลงในอนาคต โดยมีวัตถุประสงค์เพื่อสร้างวิสัยทัศน์ร่วมเตรียมความพร้อมรองรับการเปลี่ยนแปลงในอนาคต จัดกระบวนการวิเคราะห์และจัดทำแผนแบบมีส่วนร่วมโดยผู้มีส่วนได้ส่วนเสียทุกฝ่าย เพื่อร่วมกันออกแบบอนาคตที่พึงประสงค์ ด้วยการสร้างภาพอนาคต (Scenario) ของมหาวิทยาลัย เมื่อวันที่ 14 สิงหาคม 2564 โดยดำเนินการภายใต้โครงการสัมมนาเชิงปฏิบัติการเพื่อพลิกโฉมมหาวิทยาลัยสู่การเปลี่ยนแปลงในอนาคต (Reinventing University) ด้วยการ

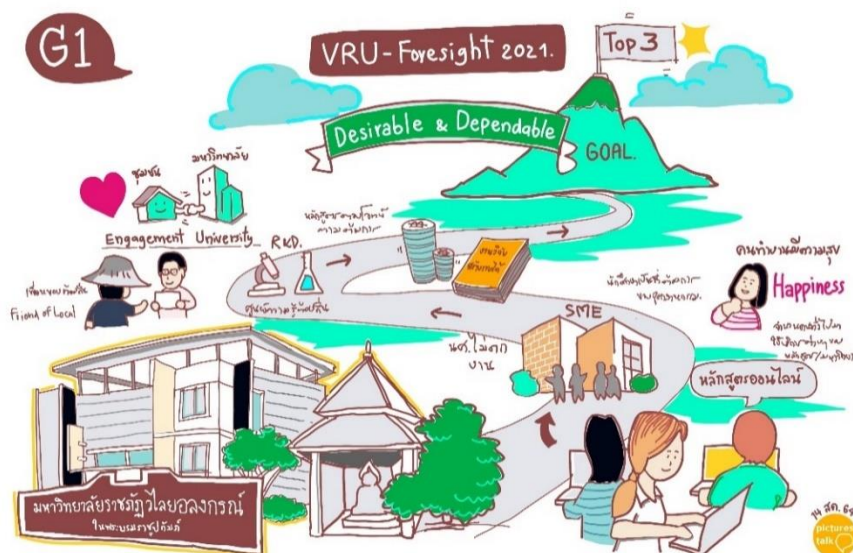
วิเคราะห์สังเคราะห์ข้อมูลพื้นฐานของมหาวิทยาลัย และระดมความคิดเห็นของผู้มีส่วนได้ส่วนเสียของมหาวิทยาลัยทุกฝ่าย ได้แก่ ผู้ทรงคุณวุฒิสมาคมมหาวิทยาลัย ผู้บริหารมหาวิทยาลัย สภาคณาจารย์และข้าราชการ ตัวแทนสภานักศึกษาของมหาวิทยาลัย โดยได้มีการวิเคราะห์ถึงแนวโน้ม ปัจจัยขับเคลื่อน และภาพฉายของสถานการณ์และโอกาสการพัฒนาที่มีผลต่อการดำเนินงานของมหาวิทยาลัยที่กำลังจะเกิดขึ้น รวมถึงการนำข้อมูลเชิงลึกที่สำคัญๆ มาใช้เพื่อสร้างภาพอนาคตที่มีความเป็นไปได้ของมหาวิทยาลัยตามแนวทางการมองอนาคต ดังแผนภาพต่อไปนี้

### การสร้างฉากทัศน์ (Scenario Building)



รูปที่ 6 การสร้างฉากทัศน์

ในการจัดทำภาพอนาคตนี้ได้แบ่งกลุ่มในการดำเนินการวิเคราะห์ออกเป็น 3 กลุ่ม ในแต่ละคนจะมีสมาชิกที่มีความหลากหลายเพื่อกันกำหนดภาพอนาคตของมหาวิทยาลัย ดังภาพอนาคตและประเด็นสำคัญของแต่ละกลุ่ม ดังนี้



รูปที่ 7 กลุ่มที่ 1 มหาวิทยาลัยที่ชุมชนท้องถิ่นเชื่อถือและพึ่งพาได้

## กลุ่มที่ 1 มหาวิทยาลัยที่ชุมชนท้องถิ่นเชื่อถือและพึ่งพาได้

**ด้านการเรียนการสอน** มหาวิทยาลัยจะมีหลักสูตรออนไลน์ที่มีความทันสมัยที่เกิดจากความร่วมมือสามารถตอบโจทย์ให้กับผู้เรียนทุกช่วงวัย การสอนแบบ Robot Online

**ด้านการพัฒนาและแสวงหาบุคลากร** มหาวิทยาลัยจะมีการพัฒนาบุคลากรมืออาชีพด้านการวิจัย การสร้างนักร้องแบบหลักสูตรแนวใหม่ การพัฒนาการเรียนรู้จากการทำงานร่วมกับหน่วยงานภายนอก แสวงหาบุคคลผู้ที่ได้รับรางวัลในระดับโลกมาสอนแบบออนไลน์

**ด้านความเป็นนานาชาติ** มหาวิทยาลัยจะมีโครงการวิจัยร่วมกับภาคีเครือข่ายนานาชาติ โครงการหลักสูตร 2 ปริญญา หลักสูตรคู่ขนานนานาชาติ สร้างเครือข่ายการเรียนการสอนการพัฒนาบุคลากรนานาชาติ

**ด้านการบริหารงานวิจัยและนวัตกรรม** ศูนย์ความเป็นเลิศด้านวิจัยและนวัตกรรมสร้างสรรค์นิคมอุตสาหกรรมในมหาวิทยาลัย (VRU Food Valley) ศูนย์บริการนวัตกรรมออนไลน์

**ด้านการสร้างแพลตฟอร์มความร่วมมือ** มหาวิทยาลัยจะมีแพลตฟอร์มประชาสัมพันธ์การบริการและสร้างรายได้ สร้างแพลตฟอร์มการขายสินค้าชุมชน ที่ได้รับการพัฒนาจากมหาวิทยาลัย มีความร่วมมือกับมหาวิทยาลัยในประเทศจีนเพื่อแก้ปัญหาความยากจน และเป็นศูนย์ความรู้ท้องถิ่น



รูปที่ 8 กลุ่มที่ 2 มหาวิทยาลัยสีเขียวที่สร้างนวัตกรรมเพื่อชุมชนท้องถิ่น

## กลุ่มที่ 2 มหาวิทยาลัยสีเขียวที่สร้างนวัตกรรมเพื่อชุมชนท้องถิ่น

**ด้านการเรียนการสอน** มหาวิทยาลัยจะมีการพัฒนาหลักสูตรระยะสั้นและหลักสูตรที่เป็นความร่วมมือ มีหลักสูตรออนไลน์และหลักสูตรที่ตอบโจทย์คนทำงานในธุรกิจขนาดกลางและขนาดย่อม (SMEs) การเรียนการสอนที่สอดคล้องกับสาขาวิชาชีพ รวมถึงพัฒนานวัตกรรมที่ใช้ในการเรียนการสอน

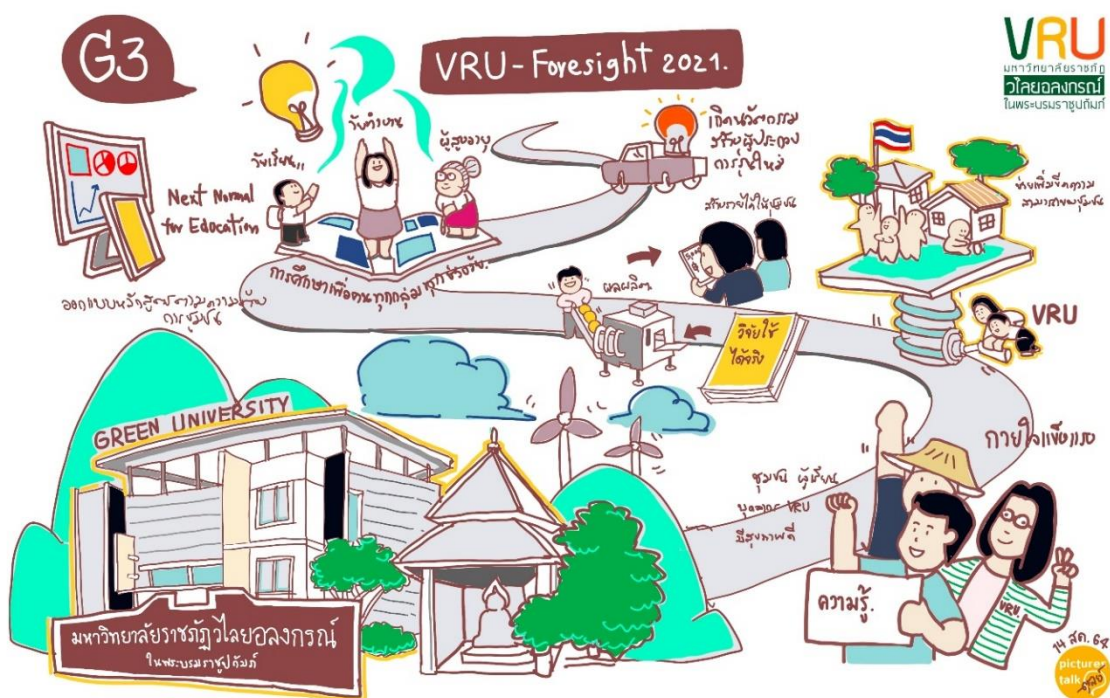


**ด้านการพัฒนาและแสวงหาบุคลากร** มหาวิทยาลัยจะมีการพัฒนาทักษะบุคลากรด้านการทำงานร่วมกับชุมชน แสวงหาบุคลากรที่มีความสามารถเฉพาะและสอดคล้องกับการทำงานในอนาคต

**ด้านความเป็นนานาชาติ** การสร้างความร่วมมือกับต่างประเทศ ปรับปรุงข้อบังคับ ระเบียบให้เอื้อต่อการดำเนินงาน โครงการร่วมมือกับประเทศจีน

**ด้านบริหารงานวิจัยและนวัตกรรม** การส่งเสริมการวิจัยข้ามศาสตร์ ข้ามมหาวิทยาลัย มีระบบพี่เลี้ยงในการขอทุน การกำหนดหัวข้อการวิจัยหลัก(Research themes) ของมหาวิทยาลัย

**ด้านการสร้างแพลตฟอร์มความร่วมมือ** การพัฒนานวัตกรรมสู่ชุมชนร่วมกับจังหวัด ชุมชน ขับเคลื่อนนวัตกรรมสีเขียว และ Green University Ranking และร่วมมือกับภาคเอกชนและภาคอุตสาหกรรมในการแบ่งปันความรู้ ความสามารถเฉพาะด้านเพื่อนำไปพัฒนาการศึกษา



รูปที่ 9 กลุ่มที่ 3 มหาวิทยาลัยสีเขียวที่สนองต่อคนทุกกลุ่มช่วงวัยในชุมชนท้องถิ่น

**กลุ่มที่ 3 มหาวิทยาลัยสีเขียวที่สนองต่อคนทุกกลุ่มช่วงวัยในชุมชนท้องถิ่น**

**ด้านการเรียนการสอน** เกิดระบบการเรียนรู้ที่ปรับเปลี่ยนได้ตามสถานการณ์ (Liquid Learning) และการศึกษาทุกช่วงวัย มีหลักสูตร Reskill/Upskill พัฒนาการเรียนรู้ความคู่กับ On The job training (OTJ training) กับผู้ประกอบการ

**ด้านการพัฒนาและแสวงหาบุคลากร** การส่งอาจารย์ไปแลกเปลี่ยน/ฝังตัวกับสถานประกอบการ การแลกเปลี่ยนหลักสูตรกับมหาวิทยาลัยต่างประเทศ การรับบุคลากรต่างชาติเป็นมาทำงานแบบเต็มเวลา (full-time)

ด้านความเป็นนานาชาติ แลกเปลี่ยนเรียนรู้ระหว่างกลุ่มประเทศ ASEAN หรือประเทศอื่น การฝึกงาน(Internship) สำหรับนักศึกษาต่างชาติ และระบบการเรียนการสอนที่ยืดหยุ่นรองรับนักเรียนจากต่างประเทศ

ด้านบริหารงานวิจัยและนวัตกรรม การร่วมมือวิจัยข้ามชาติ ระบบ Research Management Unit ที่เอื้อต่อการวิจัยในระดับคณะ ศูนย์พัฒนาวิจัยและนวัตกรรมเพื่อสร้าง prototype

ด้านการสร้างแพลตฟอร์มความร่วมมือ การหาเครือข่ายความร่วมมือทั้งในและต่างประเทศ เครือข่ายทางภาษาและองค์ความรู้ การสร้างความร่วมมือเครือข่ายดูแลผู้สูงอายุ (ระหว่างประเทศ) และพัฒนาเครือข่ายแรงงานที่มีฝีมือ

จากการสัมมนาเชิงปฏิบัติการเพื่อพลิกโฉมมหาวิทยาลัยสู่การเปลี่ยนแปลงในอนาคต (Reinventing University) ได้นำภาพอนาคตของทั้ง 3 กลุ่ม มาสร้างภาพอนาคตของมหาวิทยาลัยราชภัฏวไลยอลงกรณ์ ในพระบรมราชูปถัมภ์ ดังนี้



รูปที่ 10 ภาพอนาคตมหาวิทยาลัยราชภัฏวไลยอลงกรณ์ ในพระบรม

ในอีก 5 ปี ข้างหน้ามหาวิทยาลัยมีเป้าหมายสู่การเป็นมหาวิทยาลัยที่เน้นการนำดิจิทัล (Digitalization) เข้ามาใช้ในการบริหารจนทำให้เป็นที่น่าเชื่อถือของชุมชน (Desirable) และเป็นที่พึ่งของชุมชน (Dependable) มีการสร้างงานวิจัยที่ก่อให้เกิดรายได้ โดยอาศัย Big Data โดยจะมีศูนย์ความเป็นเลิศด้านการวิจัยและนวัตกรรม สร้างสรรค์ การเรียนการสอนโดยหลักสูตรบูรณาการร่วมกับเครือข่ายทั้งภาครัฐและภาคเอกชน และร่วมกับมหาวิทยาลัยในต่างประเทศ นักศึกษาเกิดรายได้ระหว่างเรียนโดยเป็นส่วนหนึ่งของธุรกิจของมหาวิทยาลัย

ในการพัฒนาชุมชนและสังคมมหาวิทยาลัยจะเป็นศูนย์ความรู้ท้องถิ่นเพื่อเพิ่มขีดความสามารถท้องถิ่นและชุมชนในการยกระดับรายได้และคุณภาพชีวิต ร่วมสร้างการเป็นผู้ประกอบการท้องถิ่นผ่านแพลตฟอร์มการสร้างธุรกิจด้วยระบบออนไลน์ การดำเนินงานของมหาวิทยาลัยจะมีความโปร่งใสสามารถตรวจสอบได้ผ่านระบบการประเมินต่าง ๆ ของภาครัฐ และเป้าหมายสุดท้ายมหาวิทยาลัยจะเป็นมหาวิทยาลัย 1 ใน 3 ของมหาวิทยาลัยราชภัฏทั่วประเทศ

## เป้าหมายของการพลิกโฉมมหาวิทยาลัยราชภัฏวไลยอลงกรณ์ ในพระบรมราชูปถัมภ์

จากภาพอนาคตดังกล่าว และเป้าหมายการจัดลำดับของมหาวิทยาลัยการพัฒนายั่งยืน(SDGs) มหาวิทยาลัยราชภัฏวไลยอลงกรณ์ ในพระบรมราชูปถัมภ์ ได้กำหนดเป้าหมายในการพลิกโฉมมหาวิทยาลัยราชภัฏวไลยอลงกรณ์ ในพระบรมราชูปถัมภ์ ดังนี้

1. มหาวิทยาลัยราชภัฏวไลยอลงกรณ์ ในพระบรมราชูปถัมภ์ เป็นมหาวิทยาลัย 1 ใน 3 ของมหาวิทยาลัยราชภัฏทั่วประเทศ
2. มีศูนย์ความเป็นเลิศด้านการวิจัยและนวัตกรรมสร้างสรรค์ เพื่อเพิ่มขีดความสามารถท้องถิ่นและชุมชนในการยกระดับรายได้และคุณภาพชีวิต
3. เป็นมหาวิทยาลัยที่เน้นการนำดิจิทัล (Digitalization) เข้ามาใช้ในการบริหารจนทำให้เป็นที่น่าเชื่อถือของชุมชน (Desirable) และเป็นที่ยึดของชุมชน (Dependable)
4. มีการจัดการเรียนการสอนโดยเน้นหลักสูตรบูรณาการร่วมกับเครือข่ายทั้งภาครัฐและภาคเอกชน และร่วมกับมหาวิทยาลัยในต่างประเทศ
5. มหาวิทยาลัยมีการดำเนินงานตามหลักธรรมาภิบาล

## 2.2 การปฏิรูประบบบริหารมหาวิทยาลัยราชภัฏวไลยอลงกรณ์ ในพระบรมราชูปถัมภ์

มหาวิทยาลัยราชภัฏวไลยอลงกรณ์ ในพระบรมราชูปถัมภ์ แนวทางการปฏิรูประบบบริหารใน 4 ยุทธศาสตร์ ดังนี้

### 2.2.1. ด้านการบริหารงานบุคคล

**ยุทธศาสตร์ที่ 1** พัฒนาระบบการบริหารและพัฒนาทรัพยากรบุคคล ที่เอื้อต่อการดำเนินการที่มุ่งเน้นผลลัพธ์ ทำให้บุคลากรมีคุณภาพชีวิตที่ดี

#### วัตถุประสงค์แผนปฏิรูปด้านการบริหารบุคลากร

1. เพื่อปรับปรุงและพัฒนาระบบการบริหารทรัพยากรบุคคลที่มีประสิทธิภาพเอื้อต่อการดำเนินงานเน้นสมรรถนะ จริยธรรมและผลลัพธ์
2. เพื่อพัฒนาบุคลากรให้มีความรู้ความสามารถในด้านต่าง ๆ สามารถปฏิบัติงานได้อย่างมีประสิทธิภาพรวมถึงการพัฒนาคุณภาพของผลงาน ปรับปรุงผลการปฏิบัติงานให้ดียิ่งขึ้น
3. เพื่อส่งเสริมให้บุคลากรมีคุณภาพชีวิตที่ดี มีความผูกพันต่อมหาวิทยาลัย

#### ตัวชี้วัดวัตถุประสงค์

ตัวชี้วัด	หน่วยนับ	เป้าหมาย ปีงบประมาณ	
		2566 -2567	2568-2570
1. ร้อยละของบุคลากรที่มีผลการวิจัย หรือนวัตกรรมด้านการพัฒนาชุมชนท้องถิ่น ที่เผยแพร่ในระดับชาติหรือนานาชาติ	ร้อยละ	60	80
2. ร้อยละของบุคลากรที่ได้รับการพัฒนาทักษะใหม่ หรือยกระดับทักษะเดิม	ร้อยละ	60	80
3. ค่าเฉลี่ยผลประเมินความผูกพันของบุคลากรต่อมหาวิทยาลัย	ค่าเฉลี่ย	4.00	4.51



## กลยุทธ์

1. ปรับโครงสร้างการบริหาร (Re-organization) ปรับโครงสร้างหน่วยงานให้มีขนาดที่เหมาะสม (Right size) รองรับพันธกิจใหม่และกระบวนการทำงานที่ปรับเปลี่ยนและสอดคล้องกับความก้าวหน้าของเทคโนโลยี ดิจิตอลและภาวะปกติใหม่ของการทำงานพร้อมทั้งปฏิรูปหน้าที่และกระบวนการทำงาน (Re – functional and Re process) โดยจัดให้มีการวิเคราะห์งาน ลักษณะงาน ที่เฉพาะเจาะจง วางแผนพัฒนาจัดหาระบบงานที่ใช้ ดิจิตอลเทคโนโลยีมาเป็นเครื่องมือในการทำงาน (Digitalization)

2. ปรับปรุงนโยบายบุคคลและมาตรการปฏิบัติด้านกระบวนการสรรหาบุคลากรเชิงรุก ให้สามารถ สรรหาบุคลากรโดยเน้นสมรรถนะหลัก (Recruit by Competency Based) และปรับปรุงระบบบริหารผล การปฏิบัติงาน เกณฑ์การประเมินผลการปฏิบัติงาน (Re - evaluation criteria and process) ด้วยระบบ การบริหารผลสำเร็จของงานตามวัตถุประสงค์ (Objective and Key Results Management) และจัดทำ ระบบฐานข้อมูลการบริหารการปฏิบัติงาน

3. เสริมสร้างทักษะใหม่ (Reskill) ที่จำเป็นในการทำงานให้แก่บุคลากรให้สอดคล้องกับ ความ ต้องการ และพัฒนาเพื่อยกระดับทักษะเดิมรองรับการเติบโตในอนาคต (Upskill) ด้วยการจัดตั้งศูนย์บ่มเพาะ บุคลากรมืออาชีพ (VRU Professional Academy) เสริมสร้างสมรรถนะและเสริมสร้างความสุขให้แก่บุคลากร (ความสามารถในการทำงานด้วยดิจิตอลเทคโนโลยี การคิดแก้ไขปัญหา การคิดสร้างสรรค์ การสื่อสารที่มี ประสิทธิภาพการทำงานเป็นทีม การประพฤติปฏิบัติตามค่านิยม วัฒนธรรมองค์กร)

### โครงการ ปีงบประมาณ พ.ศ. 2566

1. โครงการปรับปรุงโครงสร้างองค์กรและยกเครื่องการบริหารจัดการ ( VRU Re-Structure and Business process Re-Engineering)
2. โครงการพัฒนานโยบายบุคคลรองรับการปรับเป็นมหาวิทยาลัยพัฒนาเชิงพื้นที่ (New Personnel Policy for Sustainability Community Development University)
3. โครงการศูนย์พัฒนาและบ่มเพาะบุคลากรมืออาชีพ (VRU Professional Academy)

### 2.2.2. ด้านแผน ระบบการเงินและงบประมาณ

ยุทธศาสตร์ที่ 2 ปรับปรุงระบบการวางแผน การเงินและงบประมาณที่คล่องตัว โปร่งใส ตรวจสอบ ได้เพื่อเอื้อต่อการพลิกโฉมมหาวิทยาลัย

#### วัตถุประสงค์

1. เพื่อพัฒนานโยบายและแผนงาน การจัดการงบประมาณของมหาวิทยาลัยให้สอดคล้องกับ ทิศทางการพัฒนา มีความคล่องตัว โปร่งใส สามารถตรวจสอบได้
2. เพื่อพัฒนาความมั่นคงด้านสินทรัพย์และควมมีประสิทธิภาพในการบริหารการเงิน การจัดการ สินทรัพย์ การจัดการกองทุนที่เอื้อต่อการพลิกโฉมมหาวิทยาลัย

#### ตัวชี้วัดวัตถุประสงค์

ตัวชี้วัด	หน่วยนับ	เป้าหมาย ปีงบประมาณ	
		2566 -2567	2568-2570
1. สัดส่วนงบประมาณแผ่นดินต่องบประมาณรายได้	ร้อยละ	60:40	50:50
2. ร้อยละผลตอบแทนจากการลงทุน จากเงินรายได้ สะสมของมหาวิทยาลัย	ร้อยละ	10	20

## กลยุทธ์

1. พัฒนาระบบงานด้านนโยบาย แผนงานและงบประมาณ เสริมสร้างสมรรถนะของผู้บริหาร บุคลากรที่เกี่ยวข้องให้มีสมรรถนะในด้านการกำหนดพัฒนานโยบาย แผนงาน การจัดการงบประมาณ ร่วมสมัย เพื่อขับเคลื่อนการดำเนินงานเป็นมหาวิทยาลัยพัฒนาพื้นที่ (Sustainability Community Development University : SDCU) โดยนำเครื่องมือทางการบริหารร่วมสมัยมาใช้ในการดำเนินด้านนโยบาย แผนงานและงบประมาณมาใช้ ได้แก่

- ห้องปฏิบัติการนโยบายการพัฒนาเชิงพื้นที่ ด้วยเครื่องมือการมองภาพอนาคตและการคิดเชิง ออกแบบ (Foresight and Design Thinking)
- การใช้ประโยชน์จากฐานข้อมูลขนาดใหญ่ (Big Data, Data Analytics Data, Dashboard) การพัฒนาและใช้ประโยชน์ข้อมูลในเชิงพื้นที่ (Geographic Information System: GIS) และการจัดทำแผนที่ ชุมชนและกลุ่มเป้าหมาย (Community and Target Mapping)
- ระบบฐานข้อมูลบริหารทรัพยากรขององค์กรเพื่อการวางแผนบริหารการจัดการองค์กรให้ สามารถใช้ทรัพยากรได้อย่างมีประสิทธิภาพและเกิดประโยชน์สูงสุด (Enterprise Resource Planning: ERP) รองรับระบบงบประมาณแบบการวางแผนการวางโครงการและการจัดทำงบประมาณ (Planning Programing - Budgeting System : PPBS) และการพัฒนาระบบสารสนเทศที่ใช้ติดตาม ตรวจสอบ และประเมินผลการ ดำเนินงาน (VRU Electronic Monitoring and Evaluation System of National Strategy and Country Reform : VRU eMENSCR)

2. ปรับปรุง จัดทำ พัฒนาระบบการบริหารงานการเงินและการจัดการรายได้และสินทรัพย์ รวมทั้ง พัฒนาสมรรถนะของผู้บริหาร บุคลากรให้สามารถขับเคลื่อนการเปลี่ยนแปลงและบริหารจัดการด้านการ บริหารงานการเงินและการจัดการรายได้และสินทรัพย์ ให้มีความมั่นคงทางการเงินและรายได้ ในด้าน

- ระบบบัญชีและการจัดการสินทรัพย์ ด้วยระบบ (Enterprise Resource Planning: ERP)
- กิจกรรมร่วมลงทุนร่วมกับภาคเอกชน ศิษย์เก่า รวมทั้งวิสาหกิจชุมชน
- แผนธุรกิจเพื่อจัดการรายได้ แผนการลงทุนและบริหารสินทรัพย์

### โครงการ ปีงบประมาณ พ.ศ. 2566

1. โครงการพัฒนานโยบายและยุทธศาสตร์มหาวิทยาลัยพัฒนาเชิงพื้นที่
2. โครงการพัฒนาระบบฐานข้อมูลมหาวิทยาลัยพัฒนาเชิงพื้นที่
3. โครงการพัฒนาระบบบริหารทรัพยากรการจัดการมหาวิทยาลัย
4. โครงการพัฒนามหาวิทยาลัยเชิงบูรณาการ

### 2.2.3. ด้านกฎหมาย ระเบียบ ข้อบังคับ หลักเกณฑ์

**ยุทธศาสตร์ที่ 3** พัฒนา ปรับปรุง กฎระเบียบข้อบังคับเพื่อความคล่องตัวในการทำงาน และเน้น ผลลัพธ์ความสำเร็จของงาน

#### วัตถุประสงค์

1. เพื่อเสริมสร้างความคล่องตัว และความสามารถในการดำเนินงานในฐานะมหาวิทยาลัยพัฒนา เชิงพื้นที่อย่างมีประสิทธิภาพและประสิทธิผล

## ตัวชี้วัดวัตถุประสงค์

ตัวชี้วัด	หน่วยนับ	เป้าหมายปีงบประมาณ	
		2566 -2567	2568-2570
1. ระดับความสำเร็จของการปรับปรุง พรบ. มหาวิทยาลัยราชภัฏ	ระดับ	3	5
2. ระดับความสำเร็จการปรับปรุงแก้ไขข้อบังคับ กฎ ระเบียบ ที่เกี่ยวกับการปฏิบัติงานให้ตอบสนองต่อการเป็นมหาวิทยาลัยเพื่อการพัฒนาชุมชนท้องถิ่น	ระดับ	3	5

### หมายเหตุ ระดับความสำเร็จของการปรับปรุง พรบ. มหาวิทยาลัยราชภัฏ

ระดับที่ 1 ศึกษาปัญหาอุปสรรคในการใช้ พรบ.ราชภัฏในสถานการณ์ปัจจุบัน และมีการแต่งตั้งคณะกรรมการเพื่อยกร่าง พรบ.มหาวิทยาลัยราชภัฏ

ระดับ 2 รับฟังความคิดเห็นจากผู้มีส่วนได้ส่วนเสีย

ระดับ 3 การประชาสัมพันธ์ ความคิดเห็น ข้อเสนอแนะต่าง ๆ จากผู้มีส่วนได้ส่วนเสีย

ระดับ 4 นำเสนอร่าง พรบ.มหาวิทยาลัยราชภัฏ เสนอต่อกระทรวงการอุดมศึกษา วิทยาศาสตร์ วิจัยและนวัตกรรม เพื่อให้ รัฐมนตรี พิจารณาให้ความเห็นชอบ

ระดับ 5 เสนอร่าง พรบ.มหาวิทยาลัยราชภัฏ ต่อคณะรัฐมนตรี และเสนอคณะกรรมการกฤษฎีกาตรวจสอบ และเสนอต่อรัฐสภาพิจารณา นำลงประกาศใช้ในราชกิจจานุเบกษา

### ระดับความสำเร็จการปรับปรุงแก้ไขข้อบังคับ กฎ ระเบียบที่เกี่ยวกับการปฏิบัติงานให้ตอบสนองต่อการเป็นมหาวิทยาลัยเพื่อการพัฒนาชุมชนท้องถิ่น

ระดับ 1 ศึกษาปัญหาอุปสรรคในการใช้ พรบ.ราชภัฏในสถานการณ์ปัจจุบัน และมีการแต่งตั้งคณะกรรมการเพื่อยกร่าง ปรับปรุงแก้ไขข้อบังคับ กฎ ระเบียบ ที่เกี่ยวกับการปฏิบัติงานให้ตอบสนองต่อการเป็นมหาวิทยาลัยเพื่อการพัฒนาชุมชนท้องถิ่น

ระดับ 2 รับฟังความคิดเห็นจากผู้มีส่วนได้ส่วนเสีย

ระดับ 3 นำเสนอร่างต่อ คณะอนุกรรมการสภามหาวิทยาลัยด้านกฎหมาย เพื่อพิจารณาให้ความเห็นชอบ

ระดับ 4 นำเสนอร่างต่อ คณะกรรมการสภามหาวิทยาลัยราชภัฏวไลยอลงกรณ์ ในพระบรมราชูปถัมภ์ เพื่อพิจารณาให้ความเห็นชอบ

ระดับ 5 มีการเผยแพร่ ข้อบังคับ กฎ ระเบียบ ที่เกี่ยวกับการปฏิบัติงานให้ตอบสนองต่อการเป็นมหาวิทยาลัยเพื่อการพัฒนาชุมชนท้องถิ่น

### กลยุทธ์

1. ปรับปรุงแก้ไข พรบ.มหาวิทยาลัยราชภัฏ ให้มหาวิทยาลัยสามารถปฏิบัติราชการได้อย่าง ความคล่องตัว มีอิสระในการทำงานภายใต้หลักธรรมาภิบาลและการมีความรับผิดชอบต่อสังคม

2. ปรับปรุงแก้ไขข้อบังคับ กฎ ระเบียบที่เกี่ยวกับการปฏิบัติงานให้ตอบสนองต่อการเป็นมหาวิทยาลัยเพื่อการพัฒนาชุมชนท้องถิ่น ได้แก่

#### โครงการปีงบประมาณ พ.ศ. 2566

1. โครงการปรับปรุง แก้ไข พรบ.มหาวิทยาลัยราชภัฏ
2. โครงการปรับปรุงแก้ไขกฎระเบียบ การปฏิบัติงาน

## 2.2.4. ด้านระบบธรรมาภิบาล

**ยุทธศาสตร์ที่ 4** พัฒนาและส่งเสริมระบบธรรมาภิบาลที่เอื้อต่อการเป็นมหาวิทยาลัยเพื่อการพัฒนาชุมชนท้องถิ่น

### วัตถุประสงค์

1. เพื่อส่งเสริมการนำระบบธรรมาภิบาลมาใช้ในมหาวิทยาลัยได้อย่างมีประสิทธิภาพ

### ตัวชี้วัดวัตถุประสงค์

ตัวชี้วัด	หน่วย นับ	เป้าหมาย ปีงบประมาณ	
		2566-2567	2568-2570
1. ผลการประเมินตามเกณฑ์คุณภาพการศึกษาเพื่อการดำเนินการที่เป็นเลิศ (EdPEX)	คะแนน	350	-
2. ผลการประเมินตามเกณฑ์รางวัลคุณภาพแห่งชาติ(Thailand Quality Award : TQA)	คะแนน	-	400
3. ผลการประเมินคุณธรรมและความโปร่งใสในการดำเนินงานของหน่วยงานภาครัฐ	คะแนน	95	98
4. ผลการจัดอันดับมหาวิทยาลัยที่มีการดำเนินงานเพื่อสนับสนุนเป้าหมายการพัฒนาที่ยั่งยืน (Sustainable Development Goals: SDGs) โดย The Times Higher Education (THE) Impact Rankings	อันดับที่	201-300	101-200

### กลยุทธ์

1. พัฒนามหาวิทยาลัยสู่ความเป็นเลิศตามแนวทางรางวัลคุณภาพแห่งชาติ (Thailand Quality Award : TQA)
2. พัฒนาระบบการติดตามประเมินผลการปฏิบัติงาน จัดทำรายงานข้อมูลผลงานการพัฒนาเปิดเผยข้อมูล สร้างการรับรู้ ด้านผลงานของมหาวิทยาลัยผ่านระบบการจัดลำดับมหาวิทยาลัย และรายงานการพัฒนามหาวิทยาลัยพัฒนาพื้นที่อย่างยั่งยืน (University Social Responsibility Report : USRR)
3. สนับสนุนการพัฒนาผู้นำการเปลี่ยนแปลงเพื่อขับเคลื่อนการเปลี่ยนแปลงและสร้างความต่อเนื่องด้านการบริหารจัดการ

### โครงการปีงบประมาณ พ.ศ. 2566

1. โครงการพัฒนามหาวิทยาลัยสู่ความเป็นเลิศตามแนวทางรางวัลคุณภาพแห่งชาติ (Thailand Quality Award : TQA)
2. โครงการจัดลำดับและรายงานผลงานมหาวิทยาลัยพัฒนาชุมชนท้องถิ่นอย่างยั่งยืน (University Social Responsibility : CSR)
3. โครงการผู้นำการเปลี่ยนแปลงมหาวิทยาลัยพัฒนาเชิงพื้นที่ (VRU. Community Development Change Agent)

**แผนปฏิบัติการการปฏิรูประบบบริหารมหาวิทยาลัยราชภัฏวไลยอลงกรณ์ ในพระบรมราชูปถัมภ์  
ประจำปีงบประมาณ 2566 - 2570**

**ยุทธศาสตร์ที่ 1** พัฒนาระบบการบริหารและพัฒนาทรัพยากรบุคคล ที่เอื้อต่อการดำเนินการที่มุ่งเน้นผลลัพธ์ ทำให้บุคลากรมีคุณภาพชีวิตที่ดี

วัตถุประสงค์	ตัวชี้วัดวัตถุประสงค์	เป้าหมาย	กลยุทธ์	โครงการ	งบประมาณ
1. เพื่อปรับปรุงและพัฒนาระบบการบริหารทรัพยากรบุคคลที่มีประสิทธิภาพเพื่อเอื้อต่อการดำเนินงานเน้นสมรรถนะจริยธรรมและผลลัพธ์	ร้อยละของบุคลากรที่มีผลการวิจัยหรือนวัตกรรมด้านการพัฒนาชุมชนท้องถิ่น ที่เผยแพร่ในระดับชาติหรือนานาชาติ	ร้อยละ 80	ปรับโครงสร้างการบริหาร (Re-organization) ปรับโครงสร้างหน่วยงานให้มีขนาดที่เหมาะสม (Right size) รองรับพันธกิจใหม่และกระบวนการทำงานที่ปรับเปลี่ยน)	โครงการปรับปรุงโครงสร้างองค์กรและยกเครื่องการบริหารจัดการ (VRU Re-Structure and Business process Re-Engineering)	2566 = 1,218,650 2567 = 1,500,000 2568 = 1,700,000 2569 = 2,000,000 2570 = 2,000,000
2. พัฒนาบุคลากรให้มีความรู้ความสามารถในด้านต่างๆ สามารถปฏิบัติงานได้อย่างมีประสิทธิภาพพร้อมถึงการพัฒนาคุณภาพของผลงาน ปรับปรุงผลการปฏิบัติงานให้ดียิ่งขึ้น	ร้อยละของบุคลากรที่ได้รับการพัฒนาทักษะใหม่ หรือ ยกระดับทักษะเดิม	ร้อยละ 80	ปรับปรุงนโยบายบุคคลและมาตรการปฏิบัติด้านกระบวนการสรรหาบุคลากรเชิงรุก และปรับปรุงระบบบริหารผลการปฏิบัติงาน เกณฑ์การประเมินผลการปฏิบัติงาน (Re - evaluation criteria and process) และจัดทำระบบฐานข้อมูลการบริหารการปฏิบัติงาน	โครงการพัฒนานโยบายบุคคลรองรับการปรับเป็นมหาวิทยาลัยพัฒนาเชิงพื้นที่ (New Personnel Policy for Sustainability Community Development University)	2566 = 5,000,000 2567 = 1,000,000 2568 = 1,000,000 2569 = 1,000,000 2570 = 1,000,000
3. เพื่อส่งเสริมให้บุคลากรมีคุณภาพชีวิตที่ดี มีความผูกพันต่อมหาวิทยาลัย	ค่าเฉลี่ยผลประเมินความผูกพันของบุคลากรต่อมหาวิทยาลัย	ค่าเฉลี่ย 4.51	เสริมสร้างทักษะใหม่(Reskill) ที่จำเป็นในการทำงานให้แก่บุคลากรให้สอดคล้องกับความต้องการ และพัฒนาเพื่อยกระดับทักษะเดิมรองรับการเติบโตในอนาคต (Upskill)	โครงการศูนย์พัฒนาและบ่มเพาะบุคลากรมืออาชีพ (VRU Professional Academy)	2566 = 6,000,000 2567 = 3,000,000 2568 = 3,000,000 2569 = 3,000,000 2570 = 3,000,000

ยุทธศาสตร์ที่ 2 ปรับปรุงระบบการวางแผน การเงินและงบประมาณที่คล่องตัว โปร่งใส ตรวจสอบได้เพื่อเอื้อต่อการพลิกโฉมมหาวิทยาลัย

วัตถุประสงค์	ตัวชี้วัดวัตถุประสงค์	เป้าหมาย	กลยุทธ์	โครงการ	งบประมาณ
1. พัฒนานโยบายและแผนงาน การจัดการงบประมาณของ มหาวิทยาลัยให้สอดคล้องกับทิศทางการพัฒนา มีความคล่องตัว โปร่งใส สามารถตรวจสอบได้	สัดส่วนงบประมาณแผ่นดินต่องบประมาณรายได้	ร้อยละ 50:50	พัฒนาระบบงานด้านนโยบาย แผนงาน และงบประมาณ เสริมสร้างสมรรถนะของผู้บริหาร บุคลากรที่เกี่ยวข้อง	1. โครงการพัฒนานโยบายและยุทธศาสตร์ มหาวิทยาลัยพัฒนาเชิงพื้นที่	2566 = 4,494,600 2567 = 4,000,000 2568 = 4,000,000 2569 = 4,000,000 2570 = 4,000,000
				2. โครงการพัฒนาระบบฐานข้อมูล มหาวิทยาลัยพัฒนาเชิงพื้นที่	2566 = 5,500,000 2567 = 3,600,000 2568 = 5,500,000 2569 = 3,600,000 2570 = 3,600,000
2. พัฒนาความมั่นคงด้านสินทรัพย์และควมมีประสิทธิผลในการบริหารการเงิน การจัดการสินทรัพย์ การจัดการกองทุนที่เอื้อต่อการพลิกโฉมมหาวิทยาลัย	ร้อยละผลตอบแทนจากการลงทุน จากเงินรายได้สะสมของมหาวิทยาลัย	ร้อยละ 20	ปรับปรุง จัดทำ พัฒนาระบบการบริหารงานการเงินและการจัดการรายได้และสินทรัพย์ รวมทั้งพัฒนาสมรรถนะของผู้บริหาร บุคลากรให้สามารถขับเคลื่อนการเปลี่ยนแปลงและบริหารจัดการด้านการบริหารงานการเงินและการจัดการรายได้และสินทรัพย์ ให้มีความมั่นคงทางการเงินและรายได้	1. โครงการพัฒนาระบบบริหารทรัพยากร การจัดการมหาวิทยาลัย	2566 = 1,500,000 2567 = 1,500,000 2568 = 1,700,000 2569 = 2,000,000 2570 = 2,000,000
				2. โครงการพัฒนามหาวิทยาลัยเชิงประกอบการ	2566 = 7,000,000 2567 = 5,000,000 2568 = 2,000,000 2569 = 2,000,000 2570 = 2,000,000

**ยุทธศาสตร์ที่ 3** พัฒนา ปรับปรุง ภาวะเทียบข้อบังคับเพื่อความคล่องตัวในการทำงาน และเน้นผลลัพธ์ความสำเร็จของงาน

วัตถุประสงค์	ตัวชี้วัดวัตถุประสงค์	เป้าหมาย	กลยุทธ์	โครงการ	งบประมาณ
1. เสริมสร้างความคล่องตัว และความสามารถในการดำเนินงานในฐานะมหาวิทยาลัยพัฒนาเชิงพื้นที่อย่างมีประสิทธิภาพและประสิทธิผล	1.ระดับความสำเร็จของการปรับปรุง พรบ. มหาวิทยาลัยราชภัฏ	ระดับ 5	ปรับปรุงแก้ไข พรบ.มหาวิทยาลัยราชภัฏ ให้มหาวิทยาลัยสามารถปฏิบัติราชการได้อย่าง ความคล่องตัว มีอิสระในการทำงานภายใต้หลักธรรมาภิบาลและการมีความรับผิดชอบต่อสังคม	1. โครงการปรับปรุง แก้ไข พรบ. มหาวิทยาลัยราชภัฏ	2566 = 1,500,000 2567 = 1,500,000 2568 = 2,200,000 2569 = 2,000,000 2570 = 2,000,000
	2.ระดับความสำเร็จการปรับปรุงแก้ไขข้อบังคับ กฎ ระเบียบที่เกี่ยวข้องกับการปฏิบัติงานให้ตอบสนองต่อการเป็นมหาวิทยาลัยเพื่อการพัฒนาชุมชนท้องถิ่น	ระดับ 5	ปรับปรุงแก้ไขข้อบังคับ กฎ ระเบียบที่เกี่ยวข้องกับการปฏิบัติงานให้ตอบสนองต่อการเป็นมหาวิทยาลัยเพื่อการพัฒนาชุมชนท้องถิ่น	2. โครงการปรับปรุงแก้ไข กฎระเบียบ การปฏิบัติงาน	2566 = 1,500,000 2567 = 1,500,000 2568 = 2,200,000 2569 = 2,000,000 2570 = 2,000,000

**ยุทธศาสตร์ที่ 4** พัฒนาและส่งเสริมระบบธรรมาภิบาลที่เอื้อต่อการเป็นมหาวิทยาลัยเพื่อการพัฒนาชุมชนท้องถิ่น

วัตถุประสงค์	ตัวชี้วัดวัตถุประสงค์	เป้าหมาย	กลยุทธ์	โครงการ	งบประมาณ
1. ส่งเสริมการนำระบบธรรมาภิบาลมาใช้ในมหาวิทยาลัยได้อย่างมีประสิทธิภาพ	1. ผลการประเมินตามเกณฑ์รางวัลคุณภาพแห่งชาติ(Thailand Quality Award : TQA)	คะแนน 400	พัฒนามหาวิทยาลัยตามแนวทางการพัฒนาคุณภาพงานระดับสากล (EdPex) เพื่อสร้างความเป็นเลิศของมหาวิทยาลัยด้วยระบบมาตรฐานที่เป็นสากล	โครงการพัฒนามหาวิทยาลัยสู่ความเป็นเลิศและรางวัลคุณภาพแห่งชาติ (Thailand Quality Award : TQA)	2566 = 1,000,000
	2. ผลการประเมินคุณธรรมและความโปร่งใสในการดำเนินงานของหน่วยงานภาครัฐ	คะแนน 98			2567 = 1,000,000
	3. ผลการจัดอันดับมหาวิทยาลัยที่มีการดำเนินงานเพื่อสนับสนุนเป้าหมายการพัฒนาที่ยั่งยืน (Sustainable Development Goals: SDGs) โดย The Times Higher Education (THE) Impact Rankings	อันดับที่ 101-200	สนับสนุนการพัฒนาผู้นำการเปลี่ยนแปลงเพื่อขับเคลื่อนการเปลี่ยนแปลงและสร้างความต่อเนื่องด้านการบริหารจัดการ	โครงการผู้นำการเปลี่ยนแปลงมหาวิทยาลัยพัฒนาเชิงพื้นที่ (VRU. Community Development Change Agent)	2568 = 2,000,000
					2569 = 2,000,000
2570 = 2,000,000					
			พัฒนาระบบการติดตามประเมินผลการปฏิบัติงาน จัดทำรายงานข้อมูลผลงานการพัฒนา เผยข้อมูล สร้างการรับรู้ ด้านผลงานของมหาวิทยาลัยผ่านระบบการจัดลำดับมหาวิทยาลัย และรายงานการพัฒนามหาวิทยาลัยพัฒนาพื้นที่อย่างยั่งยืน (University Social Responsibility Report : USRR)	โครงการจัดลำดับและรายงานผลงานมหาวิทยาลัยพัฒนาชุมชนท้องถิ่นอย่างยั่งยืน (University Social Responsibility : CSR)	2566 = 1,000,000
					2567 = 1,000,000
					2568 = 1,000,000
					2569 = 1,000,000
					2570 = 1,000,000



## **แนวทางการติดตามและประเมินผล**

### **1) การรายงานผลการดำเนินงาน**

มหาวิทยาลัยจะรายงานผลการดำเนินงานผ่านระบบ ERP (Enterprise Resource Planning) และรายงานผลการดำเนินการ ในระบบติดตามและประเมินผลแห่งชาติ (eMENSCR) ของสภาพัฒนาการเศรษฐกิจและสังคมแห่งชาติ โดยมีการรายงานผลการดำเนินในทุกไตรมาส และรายปี เพื่อประโยชน์ในการวางแผน การตรวจสอบ และประเมินผล ซึ่งมหาวิทยาลัยเป็นผู้ออกระเบียบข้อบังคับเกี่ยวกับการปฏิบัติในเรื่องนี้ โดยมหาวิทยาลัยจะทำหน้าที่กำกับ เร่งรัด ติดตาม และจัดให้มีการประเมินผลการปฏิบัติตามแผนปฏิรูประบบบริหารในมหาวิทยาลัยและรายงานการใช้งบประมาณของมหาวิทยาลัยให้กระทรวงการอุดมศึกษา วิทยาศาสตร์ วิจัย และนวัตกรรม เป็นรายปี

### **2) การประเมินผลแผนงานและงบประมาณ**

มหาวิทยาลัยพิจารณาการจัดสรรงบประมาณรายจ่ายประจำปี โดยมีการทบทวนตรวจสอบว่าผลผลิตที่ได้เป็นไปตามแผนที่กำหนด หรือไม่ถ้าผลผลิตเป็นไปตามแผนกระบวนการงบประมาณก็จะดำเนินการไปตามปกติแต่กรณีที่เกิดผลผลิตไม่เป็นไปตามแผน มหาวิทยาลัยจะพิจารณาทบทวนกรอบวงเงินงบประมาณรายจ่ายประจำปี หรืออาจให้มีการปรับแผนการดำเนินงาน เพื่อให้ผลการดำเนินการเป็นไปตามผลลัพธ์ของแผนประจำปี

### **3) การกำหนดการติดตามและประเมินผลของมหาวิทยาลัย**

มหาวิทยาลัยการติดตามผลการดำเนินงานของมหาวิทยาลัยอย่างต่อเนื่อง โดย มีการติดตามจากคณะกรรมการบริหารมหาวิทยาลัย และคณะกรรมการติดตามประเมินผลการดำเนินงานของมหาวิทยาลัย

### **4) การรายงานผลการดำเนินการที่ดี**

มหาวิทยาลัยนำผลการประเมินมาปรับปรุงผลการดำเนินงาน และมีการแลกเปลี่ยนเรียนรู้ในองค์กร และจัดทำเอกสาร สื่อ เพื่อเผยแพร่ผลการดำเนินงานสู่สาธารณะ

## 2.3 แผนพัฒนาความเป็นเลิศของมหาวิทยาลัย แผนผลิตกำลังคนระดับสูงเฉพาะทางตามความต้องการของประเทศ

### 2.3.1 หลักการและแนวคิดในการดำเนินการจัดทำแผนพัฒนาความเป็นเลิศ

มหาวิทยาลัยราชภัฏวไลยอลงกรณ์ ในพระบรมราชูปถัมภ์ มีพันธกิจ 4 ด้าน ได้แก่

1. ผลิตบัณฑิตให้เป็นผู้รอบรู้ มีมาตรฐานทางวิชาการและวิชาชีพ มีสมรรถนะการเป็นผู้ประกอบการ วิศวกรสังคม เพื่อเป็นผู้นำการเปลี่ยนแปลงก่อให้เกิดประโยชน์ต่อสังคม

2. พัฒนาผลงานวิจัยและนวัตกรรมเพื่อส่งเสริมเศรษฐกิจและสังคมฐานรากและสร้างความร่วมมือกับหุ้นส่วนทางสังคมทั้งภาครัฐและสังคม สร้างเมืองและชุมชน ท้องถิ่นให้เกิดการพัฒนาอย่างสมดุล

3. ประสานความร่วมมือกับหุ้นส่วนทางสังคมเพื่อพัฒนาชุมชน ท้องถิ่น สืบสานโครงการอันเนื่องมาจากพระราชดำริ ทำนุบำรุงศิลปวัฒนธรรม อนุรักษ์ และฟื้นฟูมรดกวัฒนธรรม ต่อยอดสู่เศรษฐกิจสร้างสรรค์

4. พัฒนาระบบนิเวศ (Ecological) มหาวิทยาลัยที่เกื้อกูลการเรียนรู้ วิจัย เสริมประสิทธิภาพการทำงาน สร้างนวัตกรรมและคุณภาพชีวิตของชุมชนมหาวิทยาลัยและผู้มีส่วนได้ส่วนเสีย

เพื่อให้บรรลุพันธกิจทั้ง 4 ด้าน จึงได้กำหนดยุทธศาสตร์มหาวิทยาลัยราชภัฏวไลยอลงกรณ์ ในพระบรมราชูปถัมภ์ ระยะ 20 ปี พ.ศ. 2560 - 2579 โดยมี

**วิสัยทัศน์** “มหาวิทยาลัยต้นแบบแห่งการผลิตครู พัฒนาศักยภาพมนุษย์โดยยึดหลักปรัชญาของเศรษฐกิจพอเพียง และสร้างนวัตกรรมเพื่อพัฒนาท้องถิ่นให้มั่นคง มั่งคั่ง ยั่งยืน” ได้กำหนดแนวทางการพัฒนาอย่างยั่งยืน เป็น 4 ระยะ ได้แก่

**ระยะที่เริ่มต้น (ระหว่างปี 1-5 พ.ศ. 2560-2564)** 5 ปีเริ่มต้นของการพัฒนาระบบและปรับโครงสร้างองค์การในทุกมิติ การสร้างความร่วมมือ และเริ่มต้นสู่การเป็นมหาวิทยาลัยสมัยใหม่ที่มุ่งเน้นการพัฒนาอย่างยั่งยืน

มุ่งพัฒนาศักยภาพและยกระดับฐานทรัพยากรเพื่อความได้เปรียบทางการแข่งขันขององค์การ ออกแบบ วางระบบและการปรับปรุงโครงสร้างทั้งทางกายภาพและการบริหารของมหาวิทยาลัยในทุกมิติ ไม่ว่าจะเป็นการจัดการเรียนการสอน การวิจัย การทำนุบำรุงศิลปวัฒนธรรม การบริการวิชาการ รวมทั้งการบริหารจัดการภายใน เพื่อยกระดับขีดความสามารถทางการแข่งขันรองรับการพัฒนาในอนาคต การเป็นองค์การแห่งความโปร่งใสภายใต้หลักธรรมาภิบาล ตลอดจนเสริมสร้างความร่วมมือและพัฒนาเครือข่ายเพื่อสร้างความเข้มแข็ง โดยมุ่งสู่การเป็นมหาวิทยาลัยเพื่อการพัฒนาชุมชนและสังคมอย่างยั่งยืน

**ระยะที่ 2 (ระหว่างปีที่ 6-10 พ.ศ. 2565-2569)** พัฒนามหาวิทยาลัยอย่างต่อเนื่องมุ่งสู่การสร้างสังคมแห่งการเรียนรู้อย่างชาญฉลาด เปิดโอกาสในการเข้าถึงการศึกษาอย่างไร้ขอบเขตเพื่อการเป็นมหาวิทยาลัยที่สามารถบริหารตนเองได้

ทบทวนผลการดำเนินงานในระยะที่ 1 ประยุกต์พันธกิจของมหาวิทยาลัยสู่การขับเคลื่อนยุทธศาสตร์การพัฒนามหาวิทยาลัยในระยะที่ 2 โดยมุ่งสู่การเป็นองค์การบริหารตนเอง (Self-Organization) มีการจัดการความรู้ที่เหมาะสมและมีวัฒนธรรมของการเป็นชุมชนแห่งการเรียนรู้ เปิดโอกาสในการเข้าถึงการศึกษาและเรียนรู้อย่างไร้ขอบเขต โดยไม่จำกัดแหล่งความรู้ที่อยู่แค่เพียงภายในมหาวิทยาลัย เน้นความเป็นอันหนึ่งอันเดียวกันกับท้องถิ่นและชุมชน การพัฒนาความเป็นเครือข่ายอย่างต่อเนื่อง และทำที่สุดมหาวิทยาลัยจะมีการพัฒนาแนวทางสู่การเป็นบริษัทที่มีรายได้เพื่อกิจการทางการศึกษาและการบริการสาธารณะ

ระยะที่ 3 (ระหว่างปีที่ 11–15 พ.ศ. 2570 -2574) พัฒนามหาวิทยาลัยสู่การเป็นบริษัทภิบาลเพื่อการพัฒนาชุมชนและสังคม ผู้เรียนสามารถสร้างรายได้ระหว่างการศึกา สร้างการเป็นหุ้นส่วนร่วมที่เข้มแข็งระหว่างมหาวิทยาลัยองค์การภาคเอกชนและภาคประชาสังคมและคงความเป็นมหาวิทยาลัยบริหารตนเอง

การเป็นหุ้นส่วนการเรียนรู้ทางสังคมและเศรษฐกิจร่วมกับภาคีเครือข่ายทั้งจากภาครัฐ ภาคเอกชน และภาคประชาสังคม ในการพัฒนามหาวิทยาลัย ชุมชน และสังคมในทุกมิติภายใต้หลักการของการเป็นบริษัทภิบาล เพื่อสร้างมาตรฐานให้เป็นที่ยอมรับภายใต้บริบทของการพัฒนาท้องถิ่น นักศึกษาสามารถ สร้างงานและสร้างรายได้ในระหว่างที่ทำการศึกาและทำายที่สุด คือ มุ่งสู่การเป็นต้นแบบของมหาวิทยาลัยเพื่อพัฒนาอย่างยั่งยืนในระดับประเทศที่คงความเป็นมหาวิทยาลัยบริหารตนเองที่มีความเข้มแข็ง

**ระยะที่ 4 (ระหว่างปีที่ 16–20 พ.ศ. 2575-2579) มหาวิทยาลัยเพื่อการพัฒนาที่ยั่งยืน**

มุ่งสู่การเป็นมหาวิทยาลัยที่บริหารและพึ่งพาตนเองอย่างสมบูรณ์ สามารถพัฒนาและตอบโจทย์ในประเด็นท้าทายของประเทศและสังคมโลก ตลอดจนเป็นมหาวิทยาลัยที่ยังคงอยู่และอยู่รอดภายใต้กระแสของสภาพแวดล้อมที่เปลี่ยนแปลง ผันผวน ซับซ้อน และไกลาหลจากสิ่งคุกคามที่คาดเดาได้ยากทั้งจากภายในและภายนอกประเทศ ทั้งนี้ต้องดำรงไว้ซึ่งปรัชญาในการเป็นมหาวิทยาลัยเพื่อการพัฒนาที่ยั่งยืน โดยเฉพาะในมิติของท้องถิ่นและชุมชน



รูปที่ 11 แผนยุทธศาสตร์มหาวิทยาลัย ระยะ 20 ปี

มหาวิทยาลัยได้มีการดำเนินการตามแผนยุทธศาสตร์มหาวิทยาลัยระยะ 20 ปี ในระยะที่ 1 ช่วงเวลา (พ.ศ. 2560 – 2564) การพัฒนามหาวิทยาลัยเพื่อวางระบบปฏิบัติการปรับโครงสร้างองค์กรในทุกมิติ การสร้างความร่วมมือจากหน่วยงานภาครัฐและภาคเอกชน ตามที่ได้กำหนดไว้ในแผน ซึ่งขณะนี้มหาวิทยาลัยได้มีการเตรียมความพร้อมการสู่พัฒนามหาวิทยาลัยในระยะที่ 2 พ.ศ. 2565 – 2569 มุ่งเน้นการพัฒนา มหาวิทยาลัยอย่างต่อเนื่องมุ่งสู่การสร้างสังคมแห่งการเรียนรู้อย่างชาญฉลาด เปิดโอกาสในการเข้าถึง

การศึกษาอย่างไว้ขอบเขตเพื่อการเป็นมหาวิทยาลัยที่สามารถบริหารตนเองได้ โดยมหาวิทยาลัยได้นำเป้าหมายดังกล่าวนี้ ได้มาวางแผนกลยุทธ์มหาวิทยาลัยราชภัฏวไลยอลงกรณ์ ในพระบรมราชูปถัมภ์ พ.ศ. 2565 – 2569 ได้กำหนดวิสัยทัศน์ “มหาวิทยาลัยแห่งการเรียนรู้สำหรับคนทุกช่วงวัย ที่มีนวัตกรรมส่งเสริมเศรษฐกิจและสังคมฐานราก บนความร่วมมือของหุ้นส่วนทางสังคมให้เกิดการพัฒนาอย่างสมดุลและยั่งยืน” โดยมีวัตถุประสงค์ ดังนี้

1. เพื่อยกระดับคุณภาพการศึกษา ยกกระดับคุณภาพบัณฑิตและพัฒนาขีดความสามารถของบัณฑิตเป็นผู้ประกอบการ และวิศวกรสังคมในการเปลี่ยนแปลงก่อให้เกิดประโยชน์ต่อสังคม
2. เพื่อสนับสนุนการผลิตผลงานวิจัยและนวัตกรรมส่งเสริมเศรษฐกิจฐานราก สนับสนุนให้สร้างความร่วมมือกับหุ้นส่วนทางสังคมทั้งภาครัฐและสังคมเมืองและชุมชนท้องถิ่นเกิดการพัฒนาอย่างสมดุล
3. เพื่อสนับสนุนให้เกิดความร่วมมือกับหุ้นส่วนทางสังคมในการพัฒนาชุมชน ท้องถิ่น สู่การเป็นมหาวิทยาลัยเชิงพื้นที่ รวมทั้งสืบสานและถ่ายทอดโครงการอันเนื่องมาจากพระราชดำริประชาชนในพื้นที่ที่มีคุณภาพชีวิตที่ดี และร่วมทำนุบำรุงศิลปวัฒนธรรม อนุรักษ์ และฟื้นฟูมรดกวัฒนธรรม ต่อยอดสู่เศรษฐกิจสร้างสรรค์
4. เพื่อพัฒนาและปรับปรุงการกำกับดูแลมหาวิทยาลัยให้มีประสิทธิภาพและพัฒนาระบบบริหารที่มุ่งเน้นความเป็นเลิศ

การดำเนินการตามแผนกลยุทธ์ของมหาวิทยาลัยถูกต่อยอดเป็นแผนพลิกโฉมของมหาวิทยาลัยโดยมีรายละเอียดดังนี้



รูปที่ 12 แผนกลยุทธ์มหาวิทยาลัยต่อยอดสู่แผนพลิกโฉม

### 2.3.2 การวิเคราะห์และประเมินผลตนเอง (Potential & Performance)

ผลการวิเคราะห์ภาพรวมของมหาวิทยาลัย (Potential & Performance) ทั้ง 4 กลุ่มจุดเน้นเชิงยุทธศาสตร์ ประจำปี 2563 มีผลการดำเนินงานและศักยภาพของสถาบัน ดังนี้



รูปที่ 13 ผลการวิเคราะห์ภาพรวมของมหาวิทยาลัย (Potential & Performance)

กลุ่มพัฒนาการวิจัยระดับแนวหน้าของโลก มหาวิทยาลัยราชภัฏวไลยอลงกรณ์ ในพระบรมราชูปถัมภ์ มีความพร้อมในพัฒนา ปรับปรุง และส่งเสริมให้เกิดการวิจัยขั้นสูง การผลิตนักวิจัย เผยแพร่องค์ความรู้ และสร้างนวัตกรรมมูลค่าสูงสู่เศรษฐกิจ เป็นต้น

กลุ่มพัฒนาเทคโนโลยีและส่งเสริมการสร้างนวัตกรรม มหาวิทยาลัยราชภัฏวไลยอลงกรณ์ ในพระบรมราชูปถัมภ์ มีความพร้อมในด้านระบบนิเวศด้านเทคโนโลยีและนวัตกรรมเพื่อเร่งพัฒนาผู้ประกอบการในสถาบันอุดมศึกษา มีหลักสูตรที่พัฒนาผู้ประกอบการ มีบุคลากรที่มีการแลกเปลี่ยนสู่ภาคธุรกิจ นอกจากนี้มหาวิทยาลัยกำลังมุ่งเน้นพัฒนา และส่งเสริมให้เกิดการเผยแพร่องค์ความรู้เพื่อพัฒนาศักยภาพผู้เรียนให้มีความเชี่ยวชาญในด้านเทคโนโลยี เพื่อสร้างนวัตกรรมสู่พาณิชย์ สาธารณประโยชน์ ตลอดจนสร้างมูลค่าเพิ่มในภาคธุรกิจและบริการในท้องถิ่น นอกจากนี้มหาวิทยาลัยกำลังสร้างความร่วมมือกับภาครัฐทั้งในและต่างประเทศเพื่อสนับสนุนในการพัฒนาเทคโนโลยีและนวัตกรรม เป็นต้น

กลุ่มพัฒนาชุมชนท้องถิ่นหรือชุมชนอื่น เป็นกลุ่มที่มหาวิทยาลัยให้ความสำคัญ และมีความเชี่ยวชาญมากที่สุด โดยเฉพาะด้านหลักสูตรที่มหาวิทยาลัยมีความสอดคล้องของหลักสูตรที่มีต่อการพัฒนาเชิงพื้นที่ ได้รับความร่วมมือในสังคมและชุมชน พื้นที่ นอกจากนี้มหาวิทยาลัยกำลังเร่งสร้างผลงานวิจัย และบริการวิชาการเพื่อการพัฒนาท้องถิ่น และผลิตบัณฑิตในพื้นที่ให้บริการของมหาวิทยาลัย มหาวิทยาลัยจึงเลือกกลุ่มพัฒนาชุมชนท้องถิ่นหรือชุมชนอื่น เป็นกลุ่มหลักของมหาวิทยาลัยในการพัฒนามหาวิทยาลัย และการพัฒนาชุมชนท้องถิ่นให้เกิดการพัฒนาอย่างสมดุลและยั่งยืน

กลุ่มผลิตและพัฒนาบุคลากรวิชาชีพและสาขาจำเพาะ มหาวิทยาลัยราชภัฏวไลยอลงกรณ์ ในพระบรมราชูปถัมภ์ มีความพร้อมในพัฒนา ปรับปรุง และส่งเสริมให้นักศึกษามีความรู้ ทักษะ และทัศนคติใน

การพัฒนาชุมชน ท้องถิ่น และประเทศ และยกระดับคุณภาพของบัณฑิตให้มีความสอดคล้องต่อความต้องการของประเทศ เป็นต้น

โดยรายละเอียดศักยภาพของตัวชี้วัดผลการดำเนินงานของมหาวิทยาลัย มีผลการประเมินตนเองเพื่อจัดกลุ่มสถาบันอุดมศึกษาทั้ง 4 กลุ่ม รายละเอียดดังนี้



**ผลการประเมินตนเองเพื่อจัดกลุ่มสถาบันอุดมศึกษาเชิงยุทธศาสตร์ระบบ UCLAS**



รูปที่ 14 ผลการประเมินตนเองเพื่อจัดกลุ่มสถาบันอุดมศึกษาเชิงยุทธศาสตร์ระบบ UCLAS



**ผลการประเมินตนเองเพื่อจัดกลุ่มสถาบันอุดมศึกษาเชิงยุทธศาสตร์ระบบ UCLAS**



รูปที่ 15 (ต่อ) ผลการประเมินตนเองเพื่อจัดกลุ่มสถาบันอุดมศึกษาเชิงยุทธศาสตร์ระบบ

### 2.3.3 เป้าหมายแผนพัฒนาความเป็นเลิศของมหาวิทยาลัยราชภัฏวไลยอลงกรณ์ ในพระบรมราชูปถัมภ์ แผนการผลิตกำลังคนระดับสูงเฉพาะทางตามความต้องการของประเทศ

#### วัตถุประสงค์

1. เพื่อผลิตและพัฒนากำลังคนสมรรถนะสูงเฉพาะทางด้านการจัดการเรียนรู้ ด้านเกษตรและอาหาร ด้านการบริการและการท่องเที่ยว ด้านสิ่งแวดล้อมและสุขภาพ ที่ตรงตามความต้องการของอุตสาหกรรมเป้าหมายของพื้นที่และประเทศ
2. เพื่อผลิตบัณฑิตมีคุณธรรมจริยธรรม มีคุณลักษณะที่พึงประสงค์ที่จำเป็นควบคู่กับการมีสมรรถนะสูงด้านวิชาชีพ และวิชาการ
3. เพื่อยกระดับสังคม ชุมชน ท้องถิ่น ให้มีการพัฒนาอย่างยั่งยืน สามารถแก้ไขปัญหาของชุมชนท้องถิ่น และปรับตัวทันต่อพลวัตการเปลี่ยนแปลงของโลก
4. เพื่อพัฒนางานวิจัยและนวัตกรรมเพื่อเพิ่มขีดความสามารถของท้องถิ่นระดับรายได้และพัฒนาคุณภาพชีวิตของประชาชนในพื้นที่ให้เกิดความสมดุลและยั่งยืน
5. เพื่อพัฒนาทรัพยากรมนุษย์ของมหาวิทยาลัย และทรัพยากรมนุษย์ด้านการวิจัยให้เป็นฐานการขับเคลื่อนการพัฒนาชุมชน ท้องถิ่นแบบก้าวกระโดดและอย่างยั่งยืน

### 2.3.4 การวิเคราะห์โอกาสประสบความสำเร็จและความเสี่ยงของแผนพัฒนาความเป็นเลิศ

#### โอกาส

1. นโยบาย วรรณ สนับสนุนให้สถาบันการศึกษามีบทบาทในการพัฒนาท้องถิ่น
2. ความคาดหวังของจังหวัด ท้องถิ่น ประชาชนในพื้นที่ที่มีต่อมหาวิทยาลัยในการเข้าไปพัฒนาพื้นที่ที่มีความหลากหลาย
3. ความต้องการในการเข้าศึกษาและได้รับการพัฒนาของนักเรียนและสถานศึกษามีจำนวนมากและหลากหลาย
4. การปฏิรูปการเรียนรู้การศึกษาทำให้มีความต้องการเกิดนวัตกรรมด้านการจัดการเรียนรู้ สื่อการเรียนการสอนในรูปแบบที่หลากหลาย
5. มีระบบนิเวศสนับสนุนการจัดการเรียนรู้และการพัฒนาครูที่หลากหลายและเพียบพร้อมด้วยองค์ความรู้
6. นโยบายกระทรวงการอุดมศึกษา วิทยาศาสตร์ วิจัยและนวัตกรรม ที่มีความยืดหยุ่นที่ต่อการขยายงานด้าน reskill /upskill / Credit bank
7. นโยบายการเปิดประเทศขยายการเปิดรับนักศึกษาจากต่างประเทศภายหลังสถานการณ์โควิด - 19
8. การเพิ่มขึ้นของจำนวนผู้สูงอายุ และผู้ต้องการเปลี่ยนงาน

#### ความเสี่ยง

1. ภาวะเปื่อยบ ข้อบังคับ ไม่เอื้อต่อการดำเนินงาน ความล้าสมัยของกฎหมายจัดตั้งมหาวิทยาลัยที่ไม่สอดคล้องกับ ระบบอุดมศึกษายุคใหม่
2. ความซ้ำซ้อนของการดำเนินงานแบบบูรณาการ ในการดำเนินงานกับหน่วยงานอื่นในพื้นที่
3. ประชาชนต้องใช้เวลาส่วนใหญ่ในการหาเลี้ยงชีพ ไม่ให้ความสำคัญในการเข้าร่วมกิจกรรมที่มหาวิทยาลัยลงพื้นที่กับมหาวิทยาลัย



4. เกณฑ์มาตรฐานการผลิตครูไม่สนับสนุนการฝึกประสบการณ์วิชาชีพครูในสถานศึกษาขนาดเล็ก
5. ปัญหาเศรษฐกิจของผู้เรียน
6. การแข่งขันของสถาบันอุดมศึกษาที่สูงขึ้น
7. ความเหลื่อมล้ำของการสนับสนุนงบประมาณจากรัฐบาล
8. การปรับเปลี่ยนเข้าสู่ยุคสังคมดิจิทัลและสภาวะความปั่นป่วนทางสังคม ทางเศรษฐกิจ ทาง

การเมือง

### 2.3.5 แผนปฏิบัติการรายปี

แบ่งเป็นกิจกรรมหลัก 5 กิจกรรม ได้แก่

#### กิจกรรมที่ 1 การพัฒนาคุณภาพการเรียนการสอน

**ยุทธศาสตร์ที่ 1** พัฒนารูปแบบการจัดการเรียนการสอนแบบผสมผสานโดยความร่วมมือกับเครือข่ายภาคีรัฐภาคเอกชนร่วมกับชุมชนให้ได้มาตรฐานระดับสากล

#### วัตถุประสงค์

1. เพื่อส่งเสริมการพัฒนาหลักสูตรสหวิทยาการฐานสมรรถนะที่ได้มาตรฐานระดับนานาชาติ
2. เพื่อพัฒนารูปแบบการเรียนรู้ การจัดการเรียนรู้เชิงรุก รองรับการจัดการเรียนการสอนแบบผสมผสาน และการสอนแบบห้องเรียนคู่ขนาน
3. เพื่อพัฒนาระบบนิเวศที่เอื้อต่อการเรียนรู้ตลอดชีวิต และตอบสนองต่อคนทุกช่วงวัย
4. เพื่อพัฒนาพื้นที่อุตสาหกรรมและบริการภายในมหาวิทยาลัย ที่มีการเชื่อมต่อการจัดการศึกษา

#### ตัวชี้วัดวัตถุประสงค์

ตัวชี้วัด	หน่วยนับ	เป้าหมาย ปีงบประมาณ	
		2566 -2567	2568-2570
1 ร้อยละของบัณฑิตที่มีงานทำในภูมิภาค	ร้อยละ	80	80
2.ร้อยละของบัณฑิตที่ทำงานในภูมิภาคได้รับการพัฒนาให้เป็นผู้นำของชุมชน	ร้อยละ	-	10
3. ร้อยละของหลักสูตรที่มีความร่วมมือกับภาครัฐ ภาคเอกชน ท้องถิ่น และมหาวิทยาลัยเครือข่าย	ร้อยละ	20	50
4. ร้อยละของอาจารย์ที่ไปปฏิบัติงานเพื่อแก้ไขปัญหาและเพิ่มขีดความสามารถให้กับชุมชน และธุรกิจขนาดกลางและขนาดย่อม	ร้อยละ	5	10
5. ร้อยละของหลักสูตรที่มีการจัดการเรียนการสอนแบบบูรณาการกับร่วมกับการทำงานในพื้นที่อุตสาหกรรมในมหาวิทยาลัย	ร้อยละ	20	50

#### กลยุทธ์

1. ส่งเสริมการพัฒนาหลักสูตรที่ได้มาตรฐานระดับนานาชาติ มีความยืดหยุ่น (Flexibility) เลือกได้ (Choices) เข้าถึงได้ง่าย (Accessibility) สำหรับการยกระดับทักษะความสามารถ (Reskill/Upskill) ด้วยการจัดการเรียนรู้แบบผสมผสานที่เน้นการปฏิบัติจริง (Active Learning) และสื่อการเรียนรู้แบบ MOOC E-learning ที่ตอบสนองความต้องการ ความคาดหวังของกลุ่มเป้าหมาย อย่างหลากหลาย



2. พัฒนารูปแบบการเรียนรู้ (Learning Platform) รองรับการจัดการเรียนการสอน แบบผสมผสาน ที่เน้นการปฏิบัติจริง (Active Learning) และผลิตสื่อการเรียนรู้แบบผสมผสาน E-learning MOOC ที่ตอบสนองความต้องการ ความคาดหวังของกลุ่มเป้าหมาย อย่างหลากหลาย

3. ร่วมผลิตพัฒนาบัณฑิตผ่านระบบการเรียนการสอนแบบห้องเรียนคู่ขนาน โดยการจัดหลักสูตรร่วม จัดห้องเรียนร่วมกับหน่วยงาน สถานประกอบการ มหาวิทยาลัยพันธมิตรทั้งในและต่างประเทศ

4. พัฒนาความร่วมมือกับสถานประกอบการ หน่วยงานภาครัฐ องค์กรในท้องถิ่น จัดตั้งสถาบันความรู้ พื้นที่ทดลองและแลกเปลี่ยนเรียนรู้ สำหรับนักศึกษาและชุมชน ให้เป็นระบบนิเวศที่เอื้อต่อการเรียนรู้ ตลอดชีวิต และตอบสนองต่อคนทุกช่วงวัย (Learning Eco system)

#### โครงการ ปีงบประมาณ พ.ศ. 2566

1. โครงการพัฒนาหลักสูตรสหวิทยาการฐานสมรรถนะเพื่อพัฒนาชุมชนท้องถิ่นอย่างยั่งยืน
2. โครงการพัฒนาแพลตฟอร์มการเรียนรู้ตามอัธยาศัย (Valaya Learning Platform for All)
3. โครงการความร่วมมือผลิตบัณฑิตและผู้ประกอบการที่มีสมรรถนะสูง
4. โครงการสถาบันพัฒนาผู้นำการพัฒนาที่ยั่งยืน
5. โครงการอุทยานนวัตกรรมการเรียนรู้เชิงรุกเพื่อการพัฒนาเชิงพื้นที่

#### กิจกรรมที่ 2 การพัฒนาและแสวงหาบุคลากร

**ยุทธศาสตร์ที่ 2** พัฒนาความร่วมมือในการยกระดับสมรรถนะอาจารย์และนักวิจัย ด้านการจัดการเรียนรู้ การบ่มเพาะผู้ประกอบการและการขับเคลื่อนพันธกิจสัมพันธ์ โดยเน้นการทำงานร่วมกับผู้มีส่วนได้ส่วนเสีย และการสรรหาผู้เชี่ยวชาญจากนานาชาติมาร่วมพัฒนาสู่การเป็นมหาวิทยาลัยเพื่อพัฒนาชุมชนท้องถิ่น

#### วัตถุประสงค์

1. เพื่อพัฒนาและส่งเสริมให้อาจารย์ มีสมรรถนะ การจัดการเรียนรู้แบบผสมผสาน การบ่มเพาะผู้ประกอบการ การขับเคลื่อนงานพันธกิจสัมพันธ์
2. เพื่อสรรหาผู้เชี่ยวชาญจากนานาชาติร่วมพัฒนามหาวิทยาลัยตามพันธกิจ
3. เพื่อส่งเสริมให้อาจารย์และนักศึกษาระดับบัณฑิตศึกษาร่วมทำวิจัยกับมหาวิทยาลัยภายในประเทศ และต่างประเทศ

#### ตัวชี้วัดวัตถุประสงค์

ตัวชี้วัด	หน่วยนับ	เป้าหมาย ปีงบประมาณ	
		2566 -2567	2568-2570
1. สัดส่วนของอาจารย์ที่ได้รับรางวัลในการจัดการเรียนการสอน ความเชี่ยวชาญในศาสตร์และการขับเคลื่อนพันธกิจสัมพันธ์ทั้งในประเทศและต่างประเทศต่อจำนวนอาจารย์ทั้งหมด	ร้อยละ	40	60
2. ร้อยละของบุคลากรชาวต่างชาติที่ร่วมพัฒนามหาวิทยาลัยตามพันธกิจต่อจำนวนอาจารย์ประจำทั้งหมด	ร้อยละ	10	20
3. ร้อยละของอาจารย์ที่ร่วมทำวิจัยกับมหาวิทยาลัยทั้งในประเทศและต่างประเทศต่อจำนวนอาจารย์ประจำทั้งหมด	ร้อยละ	20	40
4. ร้อยละของนักศึกษาระดับบัณฑิตศึกษาที่ร่วมทำวิจัยกับมหาวิทยาลัยทั้งในประเทศและต่างประเทศต่อจำนวนนักศึกษาระดับบัณฑิตศึกษาทั้งหมด	ร้อยละ	20	40

## กลยุทธ์

1. พัฒนาความร่วมมือกับหน่วยงานหรือผู้เชี่ยวชาญภายในประเทศเพื่อยกระดับพัฒนาสมรรถนะอาจารย์ บุคลากรด้านการจัดการเรียนรู้แบบผสมผสานผ่านแพลตฟอร์มการเรียนรู้ที่ยืดหยุ่นเป็นศูนย์กลาง การบ่มเพาะผู้ประกอบการ การขับเคลื่อนงานพันธกิจสัมพันธ์ ให้แก่คณาจารย์ และบุคลากรที่เกี่ยวข้อง
2. จัดทำ จัดสรรทุน ส่งเสริมให้อาจารย์ นักวิจัย และนักศึกษาไปร่วมเรียนรู้กับมหาวิทยาลัย หน่วยงาน สถานประกอบการและชุมชนท้องถิ่นทั้งในและต่างประเทศ (USA AUS Japan India China กลุ่มประเทศ EU) เพื่อพัฒนาการเรียนการสอน การวิจัย และบริการวิชาการ
3. สรรหาผู้เชี่ยวชาญจากนานาชาติ ร่วมพัฒนาการเรียนการสอน การวิจัย และการบริการวิชาการ ด้านการยกระดับคุณภาพการศึกษา การพัฒนาครู และการพัฒนาเชิงพื้นที่

## โครงการ ปีงบประมาณ พ.ศ. 2566

1. โครงการความร่วมมือยกระดับและพัฒนาสมรรถนะอาจารย์นักพัฒนาแบบบูรณาการ
2. โครงการทุนเสริมสร้างสมรรถนะอาจารย์และบุคลากรผ่านการเรียนรู้เชิงปฏิบัติในพื้นที่
3. โครงการแลกเปลี่ยนและสรรหาผู้เชี่ยวชาญจากนานาชาติร่วมพัฒนามหาวิทยาลัยพัฒนาพื้นที่

## กิจกรรมที่ 3 ความเป็นนานาชาติ

**ยุทธศาสตร์ที่ 3** พัฒนาระบบนิเวศและสร้างเครือข่ายความร่วมมือร่วมกับมหาวิทยาลัย หน่วยงาน กิจกรรมทางสังคมจากนานาชาติ โดยจัดหลักสูตรร่วม แลกเปลี่ยนนักศึกษา ร่วมวิจัย พัฒนานวัตกรรม การพัฒนาเชิงพื้นที่และร่วมมือในขับเคลื่อนพันธกิจสำคัญ ตลอดจนการจัดประชุมวิชาการนานาชาติ เพื่อยกระดับมหาวิทยาลัยสู่การจัดอันดับระดับสากล

### วัตถุประสงค์

1. เพื่อพัฒนาระบบการเรียนรู้ภายในมหาวิทยาลัยพร้อมรับการจัดหลักสูตรเรียนร่วมและการแลกเปลี่ยนนักศึกษา อาจารย์จากต่างชาติ
2. สร้างเครือข่าย แลกเปลี่ยนอาจารย์ และนักวิจัย ร่วมกับมหาวิทยาลัย หน่วยงาน สถานประกอบการทั้งในและต่างประเทศในการพัฒนาการเรียนการสอน การวิจัย และบริการวิชาการ
3. เพื่อส่งเสริมการจัดประชุมวิชาการระดับนานาชาติร่วมกับมหาวิทยาลัยทั้งภายในและภายนอกประเทศ ด้านการพัฒนาเชิงพื้นที่ การพัฒนาเพื่อยกระดับคุณภาพการศึกษา และการส่งเสริมวิสาหกิจและกิจการเพื่อสังคม

### ตัวชี้วัดวัตถุประสงค์

ตัวชี้วัด	หน่วยนับ	เป้าหมาย ปีงบประมาณ	
		2566 -2567	2568-2570
1. ค่าเฉลี่ยความพึงพอใจสิ่งอำนวยความสะดวก การเรียนรู้แบบสากล	ค่าเฉลี่ย	4.00	4.51
2. จำนวนเครือข่ายความร่วมมือระหว่างมหาวิทยาลัยเชิงพื้นที่ในระดับชาติหรือนานาชาติที่มีการดำเนินการตามพันธกิจร่วมกัน	เครือข่าย	10	20
3. จำนวนการจัดประชุมวิชาการระดับนานาชาติร่วมกับมหาวิทยาลัยทั้งภายในและภายนอกประเทศ ด้านการพัฒนาเชิงพื้นที่ การพัฒนาเพื่อยกระดับคุณภาพการศึกษาและการส่งเสริมวิสาหกิจและกิจการเพื่อสังคมต่อปี	ครั้ง	2	4

## กลยุทธ์

1. พัฒนาระบบนิเวศ สิ่งอำนวยความสะดวกและบริการและสภาพบรรยากาศการเรียนรู้ภายในมหาวิทยาลัยพร้อมรับการจัดหลักสูตรเรียนร่วมและการแลกเปลี่ยนนักศึกษา อาจารย์จากต่างชาติ การขับเคลื่อนงานพันธกิจสัมพันธ์ตามบทบาทมหาวิทยาลัย

2. สร้างเครือข่ายเพื่อแลกเปลี่ยนอาจารย์และนักวิจัย สร้างความร่วมมือด้านการพัฒนาการจัดการเรียนรู้ การวิจัย และการบริการวิชาการ ร่วมกับมหาวิทยาลัย หน่วยงาน สถานประกอบการในต่างประเทศ ในด้านการยกระดับคุณภาพการศึกษา การพัฒนาครู และการพัฒนาเชิงพื้นที่

3. จัดประชุมวิชาการระดับนานาชาติร่วมกับมหาวิทยาลัยทั้งภายในและภายนอกประเทศ ด้านการพัฒนาเชิงพื้นที่ การพัฒนาเพื่อยกระดับคุณภาพการศึกษา และการส่งเสริมวิสาหกิจและกิจการเพื่อสังคมในระบบ VRU360 (Virtual Reality Conference) VRUAR 2023 (Augmented Reality Conference)

### โครงการ ปีงบประมาณ พ.ศ. 2566

1. โครงการความร่วมมือทางวิชาการและสร้างเครือข่ายเพื่อแลกเปลี่ยนอาจารย์ และนักวิจัย ร่วมกับมหาวิทยาลัย หน่วยงาน สถานประกอบการทั้งในและต่างประเทศ

2. โครงการพัฒนาระบบนิเวศ สิ่งอำนวยความสะดวกและสภาพบรรยากาศการเรียนรู้แบบสากล

3. โครงการจัดประชุมวิชาการและนิทรรศการทางวิชาการผลงานการพัฒนาท้องถิ่น VRU360 (Virtual Reality Conference)

### กิจกรรมที่ 4 การบริหารงานวิจัยและนวัตกรรม

**ยุทธศาสตร์ที่ 4** สร้างเครือข่ายความร่วมมือเพื่อพัฒนาการบริหารและจัดการทรัพย์สินทางปัญญา พัฒนางานวิจัยและนวัตกรรมโดยการบูรณาการระหว่างศาสตร์ตามความเชี่ยวชาญเพื่อตอบสนองการพัฒนาอย่างยั่งยืน

#### วัตถุประสงค์

1. เพื่อจัดตั้งกลุ่มภารกิจสร้างความเป็นเลิศด้านการวิจัยตอบสนองการพัฒนาที่ยั่งยืน

2. เพื่อสร้างความร่วมมือกับสถาบันวิจัยทั้งในและต่างประเทศ ดำเนินโครงการวิจัยและพัฒนา นวัตกรรม รวมทั้งการบริการวิชาการตามความต้องการของชุมชนท้องถิ่นในพื้นที่

3. เพื่อจัดตั้งหน่วยบริหารและจัดการทรัพย์สินทางปัญญาในรูปแบบ Startup และกิจการร่วมค้า (Joint Venture) เพื่อส่งเสริมการสร้างมูลค่าเพิ่มจากงานวิจัยและภูมิปัญญาท้องถิ่น

#### ตัวชี้วัดวัตถุประสงค์

ตัวชี้วัด	หน่วยนับ	เป้าหมาย ปีงบประมาณ	
		2566 -2567	2568-2570
1. จำนวนเงินรายได้จากงานวิจัยและบริการวิชาการ ทั้งภายในประเทศและต่างประเทศ	ล้านบาท	100	200
2. ร้อยละของงานวิจัยที่ถูกกำหนดเป็นนโยบายสาธารณะ ด้านการพัฒนาเชิงพื้นที่	ร้อยละ	20	40
3. ร้อยละของจำนวนบทความวิจัยของอาจารย์ที่ได้รับการอ้างอิงจากฐานข้อมูลนานาชาติ Q1 -Q4	ร้อยละ	10	20
4. ร้อยละของร้อยละของจำนวนบทความวิจัยของอาจารย์ที่ได้รับการอ้างอิงจากฐาน TCI กลุ่ม 1	ร้อยละ	20	40

ตัวชี้วัด	หน่วย นับ	เป้าหมาย ปีงบประมาณ	
		2566 -2567	2568-2570
5. ร้อยละของงานวิจัยที่เกิดจากความร่วมมือของ PMUs ชุมชน ธุรกิจขนาดกลางและขนาดย่อม	ร้อยละ	20	40

### กลยุทธ์

1. จัดตั้งกลุ่มภารกิจสร้างความเป็นเลิศด้านการวิจัยและนวัตกรรม กำหนดผู้รับผิดชอบและทีมแสวงหาทุนวิจัยเชิงรุกจากแหล่งทุนภายในและต่างประเทศ เพื่อส่งเสริมการวิจัยแบบบูรณาการระหว่างศาสตร์และสร้างงานวิจัยและนวัตกรรมที่นำไปใช้ประโยชน์ได้จริง และตอบสนองการพัฒนาที่ยั่งยืน

2. สร้างความร่วมมือกับสถาบันวิจัยทั้งในและต่างประเทศ เพื่อดำเนินโครงการวิจัยและพัฒนา นวัตกรรม รวมทั้งการบริการวิชาการตามความต้องการของชุมชนท้องถิ่นในพื้นที่

3. จัดตั้งหน่วยบริหารและจัดการทรัพย์สินทางปัญญาในรูปแบบ Startup และกิจการร่วมค้า (Joint Venture) เพื่อส่งเสริมการสร้างมูลค่าเพิ่มจากงานวิจัยและภูมิปัญญาท้องถิ่น

### โครงการ ปีงบประมาณ พ.ศ. 2566

1. โครงการพัฒนาการวิจัยและนวัตกรรมเพื่อการพัฒนาชุมชนท้องถิ่นอย่างยั่งยืน

- กิจกรรมจัดตั้งกลุ่มภารกิจสร้างความเป็นเลิศด้านการวิจัยและนวัตกรรม 4 ด้านและ พัฒนาทีมงานแสวงหาทุนวิจัยเชิงรุกจากแหล่งทุนภายในและต่างประเทศ
- พัฒนาทีมงานแสวงหาทุนวิจัยเชิงรุกจากแหล่งทุนภายในและต่างประเทศ
- จัดทำแผนการวิจัยรายกลุ่มภารกิจ คณะ หลักสูตร/สาขาวิชา
- สร้างความร่วมมือจัดทำข้อเสนอการวิจัยและดำเนินโครงการวิจัยและนวัตกรรมร่วมกับ

เครือข่าย

- เผยแพร่ สร้างการรับรู้ การนำไปใช้ประโยชน์ความรู้และนวัตกรรมจากการวิจัย

2. โครงการจัดการทรัพย์สินทางปัญญาและพัฒนาระบบการประกอบกิจการ

3. โครงการความร่วมมือการวิจัยและนวัตกรรมเชิงพื้นที่

- Smart City
- Smart School
- Smart Farm
- Smart SME
- Social Enterprise

### กิจกรรมที่ 5 ด้านการสร้างแพลตฟอร์มความร่วมมือ

ยุทธศาสตร์ที่ 5 สร้างแพลตฟอร์มความร่วมมือกับหน่วยงานภายในพื้นที่เพื่อเป็นศูนย์กลางความเป็นเลิศ ในเขตภาคกลางตอนบน

### วัตถุประสงค์

1. เพื่อสร้างแพลตฟอร์มความร่วมมือกับหน่วยงานในพื้นที่ ด้านการยกระดับคุณภาพการศึกษา การพัฒนาชุมชนท้องถิ่น และการพัฒนาผู้ประกอบการ

## ตัวชี้วัดวัตถุประสงค์

ตัวชี้วัด	หน่วยนับ	เป้าหมาย ปีงบประมาณ	
		2566 -2567	2568-2570
1.จำนวนแพลตฟอร์มความร่วมมือกับหน่วยงานในพื้นที่ด้านการยกระดับคุณภาพการศึกษา การพัฒนาชุมชนท้องถิ่น และการพัฒนาสถานประกอบการและผู้ประกอบการ	แพลตฟอร์ม	2	4

### กลยุทธ์

1. สร้างแพลตฟอร์มความร่วมมือกับหน่วยงานในพื้นที่ ด้านการยกระดับคุณภาพการศึกษา การพัฒนาชุมชนท้องถิ่น และการพัฒนาผู้ประกอบการ

### โครงการดำเนินการในปีงบประมาณ พ.ศ. 2566

1. โครงการแพลตฟอร์มความร่วมมือกับหน่วยงานในพื้นที่ด้านการยกระดับคุณภาพการศึกษา การพัฒนาชุมชนท้องถิ่น และการพัฒนาสถานประกอบการและผู้ประกอบการ

- กิจกรรมความร่วมมือการพัฒนากำลังคนเฉพาะกลุ่ม (VRU Man Power Development)
- กิจกรรมศูนย์พัฒนาศักยภาพแรงงานในเขตอุตสาหกรรมกลางตอนบน (VRU Upper Central Industrial Zone Partnership)
- กิจกรรมการพัฒนาครูมืออาชีพภาคกลางตอนบน (VRU Upper Central Teacher Development)
- กิจกรรมสถาบันความรู้เพื่อการพัฒนาชุมชนท้องถิ่นภาคกลางตอนบน (VRU Upper Central Local Learning Promotion)

**แผนปฏิบัติการแผนพัฒนาความเป็นเลิศของมหาวิทยาลัยราชภัฏวไลยอลงกรณ์ ในพระบรมราชูปถัมภ์ และ  
แผนการผลิตกำลังคนระดับสูงเฉพาะทางตามความต้องการของประเทศ  
ประจำปีงบประมาณ 2566 - 2570**

**ยุทธศาสตร์ที่ 1** พัฒนารูปแบบการจัดการเรียนการสอนแบบผสมผสานโดยความร่วมมือกับเครือข่ายภาครัฐภาคเอกชนร่วมกับชุมชนให้ได้มาตรฐานระดับสากล

วัตถุประสงค์	ตัวชี้วัดวัตถุประสงค์	เป้าหมาย	กลยุทธ์	โครงการ	งบประมาณ
1. ส่งเสริมการพัฒนาหลักสูตรสหวิทยาการฐานสมรรถนะที่ได้มาตรฐานระดับนานาชาติ	1. ร้อยละของหลักสูตรที่มีความร่วมมือกับภาครัฐภาคเอกชน ท้องถิ่น และมหาวิทยาลัยเครือข่าย	ร้อยละ 50	ส่งเสริมการพัฒนาหลักสูตรที่ได้มาตรฐานระดับนานาชาติ มีความยืดหยุ่น (Flexibility) เลือกได้ (Choices) เข้าถึงได้ง่าย (Accessibility) สำหรับการยกระดับทักษะความสามารถ (Reskill/Upskill) ด้วยการจัดการเรียนรู้แบบผสมผสานที่เน้นการปฏิบัติจริง (Active Learning) และสื่อการเรียนรู้แบบ MOOC E-learning ที่ตอบสนองความต้องการ ความคาดหวังของกลุ่มเป้าหมายอย่างหลากหลาย	โครงการพัฒนาหลักสูตรสหวิทยาการฐานสมรรถนะเพื่อพัฒนาชุมชนท้องถิ่นอย่างยั่งยืน	2566 = 5,000,000 2567 = 5,000,000 2568 = 7,000,000 2569 = 7,000,000 2570 = 7,000,000
2. เพื่อพัฒนารูปแบบการเรียนรู้ การจัดการเรียนรู้เชิงรุกรองรับการจัดการเรียนการสอน แบบผสมผสาน และการสอนแบบห้องเรียนคู่ขนาน	1. ร้อยละของบัณฑิตที่มีงานทำในภูมิภาค  2. ร้อยละของบัณฑิตที่ทำงานในภูมิภาคได้รับการพัฒนาให้เป็นผู้ นำของชุมชน	ร้อยละ 80  ร้อยละ 10	พัฒนารูปแบบการเรียนรู้ (Learning Platform) รองรับการจัดการเรียนการสอนแบบผสมผสานที่เน้นการปฏิบัติจริง (Active Learning) และผลิตสื่อการเรียนรู้แบบผสมผสาน E-learning MOOC ที่ตอบสนองความต้องการ ความคาดหวังของกลุ่มเป้าหมาย อย่างหลากหลาย	โครงการพัฒนาแพลตฟอร์มการเรียนรู้ตามอัธยาศัย (Valaya Learning Platform for All)	2566 = 4,000,000 2567 = 3,000,000 2568 = 3,000,000 2569 = 3,000,000 2570 = 3,000,000

วัตถุประสงค์	ตัวชี้วัดวัตถุประสงค์	เป้าหมาย	กลยุทธ์	โครงการ	งบประมาณ
3. เพื่อพัฒนาระบบนิเวศที่เอื้อต่อการเรียนรู้ตลอดชีวิต และตอบสนองต่อคนทุกช่วงวัย	1. ร้อยละของอาจารย์ที่ไปปฏิบัติงานเพื่อแก้ไขปัญหาและเพิ่มขีดความสามารถให้กับชุมชน และธุรกิจขนาดกลางและขนาดย่อม	ร้อยละ 10	ร่วมผลิตพัฒนาบัณฑิตผ่านระบบการเรียนการสอนแบบห้องเรียนคู่ขนาน โดยการจัดหลักสูตรร่วม จัดห้องเรียนร่วมกับหน่วยงานสถานประกอบการ มหาวิทยาลัยพันธมิตรทั้งในและต่างประเทศ	1. โครงการความร่วมมือผลิตบัณฑิตและผู้ประกอบการที่มีสมรรถนะสูง	2566 = 5,000,000 2567 = 4,000,000 2568 = 3,000,000 2569 = 3,000,000 2570 = 3,000,000
				2. โครงการสถาบันพัฒนาผู้นำการพัฒนที่ยั่งยืน	2566 = 3,000,000 2567 = 2,000,000 2568 = 2,000,000 2569 = 1,000,000 2570 = 1,000,000
4. พัฒนาพื้นที่อุตสาหกรรมและบริการภายในมหาวิทยาลัยที่มีการเชื่อมต่อการจัดการศึกษากับการจัดการศึกษา	ร้อยละของหลักสูตรที่มีการจัดการเรียนการสอนแบบบูรณาการกับร่วมกับการทำงานในพื้นที่อุตสาหกรรมในมหาวิทยาลัย	ร้อยละ 50	พัฒนาความร่วมมือกับสถานประกอบการ หน่วยงานภาครัฐ องค์กรในท้องถิ่น จัดตั้งสถาบันความรู้ พื้นที่ทดลองและแลกเปลี่ยนเรียนรู้ สำหรับนักศึกษาและชุมชน ให้เป็นระบบนิเวศที่เอื้อต่อการเรียนรู้ตลอดชีวิต และตอบสนองต่อคนทุกช่วงวัย (Learning Eco system)	โครงการอุทยานนวัตกรรมการเรียนรู้เชิงรุกเพื่อการพัฒนาเชิงพื้นที่	2566 = 5,000,000 2567 = 4,000,000 2568 = 4,000,000 2569 = 3,000,000 2570 = 3,000,000

**ยุทธศาสตร์ที่ 2** พัฒนาความร่วมมือในการยกระดับสมรรถนะอาจารย์และนักวิจัย ด้านการจัดการเรียนรู้ การบ่มเพาะผู้ประกอบการและการขับเคลื่อนพันธกิจสัมพันธ์ โดยเน้นการทำงานร่วมกับผู้มีส่วนได้ส่วนเสีย และการสรรหาผู้เชี่ยวชาญจากนานาชาติมาร่วมพัฒนาสู่การเป็นมหาวิทยาลัยเพื่อพัฒนาชุมชนท้องถิ่น

วัตถุประสงค์	ตัวชี้วัดวัตถุประสงค์	เป้าหมาย	กลยุทธ์	โครงการ	งบประมาณ
พัฒนาและส่งเสริมให้อาจารย์มีสมรรถนะการจัดการเรียนรู้แบบผสมผสาน การบ่มเพาะผู้ประกอบการการขับเคลื่อนงานพันธกิจสัมพันธ์	สัดส่วนของอาจารย์ที่ได้รับรางวัลในการจัดการเรียนการสอนความเชี่ยวชาญในศาสตร์และการขับเคลื่อนพันธกิจสัมพันธ์ทั้งในประเทศและต่างประเทศต่อจำนวนอาจารย์ทั้งหมด	ร้อยละ 60	พัฒนาความร่วมมือกับหน่วยงานหรือผู้เชี่ยวชาญภายในประเทศเพื่อยกระดับพัฒนาสมรรถนะอาจารย์ บุคลากรด้านการจัดการเรียนรู้แบบผสมผสานผ่านแพลตฟอร์มการเรียนรู้ที่ยืดหยุ่นเป็นศูนย์กลาง การบ่มเพาะผู้ประกอบการ การขับเคลื่อนงานพันธกิจสัมพันธ์ ให้แก่คณาจารย์ และบุคลากรที่เกี่ยวข้อง	โครงการความร่วมมือยกระดับและพัฒนาสมรรถนะอาจารย์ นักพัฒนาแบบบูรณาการ	2566 = 3,000,000 2567 = 4,000,000 2568 = 4,000,000 2569 = 3,000,000 2570 = 3,000,000
เพื่อสรรหาผู้เชี่ยวชาญจากนานาชาติร่วมพัฒนามหาวิทยาลัยตามพันธกิจ	ร้อยละของบุคลากรชาวต่างชาติที่ร่วมพัฒนามหาวิทยาลัยตามพันธกิจต่อจำนวนอาจารย์ประจำทั้งหมด	ร้อยละ 20	สรรหาผู้เชี่ยวชาญจากนานาชาติ ร่วมพัฒนาด้านการสอน การวิจัย และการบริการวิชาการ ด้านการยกระดับคุณภาพการศึกษา การพัฒนาครู และการพัฒนาเชิงพื้นที่	โครงการแลกเปลี่ยนและสรรหาผู้เชี่ยวชาญจากนานาชาติร่วมพัฒนามหาวิทยาลัยพัฒนาพื้นที่	2566 = 8,700,000 2567 = 8,700,000 2568 = 8,700,000 2569 = 8,700,000 2570 = 8,700,000
ส่งเสริมให้อาจารย์และนักศึกษาระดับบัณฑิตศึกษาร่วมทำวิจัยกับมหาวิทยาลัยภายในประเทศ และต่างประเทศ	1. ร้อยละของอาจารย์ที่ร่วมทำวิจัยกับมหาวิทยาลัยทั้งในประเทศและต่างประเทศต่อจำนวนอาจารย์ประจำทั้งหมด 2. ร้อยละของนักศึกษาระดับบัณฑิตศึกษาที่ร่วมทำวิจัยกับมหาวิทยาลัยทั้งในประเทศและต่างประเทศต่อจำนวนนักศึกษาระดับบัณฑิตศึกษาทั้งหมด	ร้อยละ 40  ร้อยละ 40	จัดหา จัดสรรทุน ส่งเสริมให้อาจารย์ นักวิจัย และนักศึกษาไปร่วมเรียนรู้กับมหาวิทยาลัย หน่วยงาน สถานประกอบการและชุมชนท้องถิ่นทั้งในและต่างประเทศ (USA AUS Japan India China กลุ่มประเทศ EU) เพื่อพัฒนาการเรียนการสอน การวิจัย และบริการวิชาการ	โครงการทุนเสริมสร้างสมรรถนะอาจารย์และบุคลากรผ่านการเรียนรู้เชิงปฏิบัติในพื้นที่	2566 = 14,000,000 2567 = 14,000,000 2568 = 14,000,000 2569 = 14,000,000 2570 = 14,000,000



**ยุทธศาสตร์ที่ 3** พัฒนาระบบนิเวศและสร้างเครือข่ายความร่วมมือร่วมกับมหาวิทยาลัย หน่วยงาน กิจการทางสังคมจากนานาชาติ โดยจัดหลักสูตรร่วม แลกเปลี่ยนนักศึกษา ร่วมวิจัย พัฒนานวัตกรรมการพัฒนาเชิงพื้นที่และร่วมมือในขับเคลื่อนพันธกิจสำคัญ ตลอดจนการจัดประชุมวิชาการนานาชาติ เพื่อยกระดับ มหาวิทยาลัยสู่การจัดอันดับระดับสากล

วัตถุประสงค์	ตัวชี้วัดวัตถุประสงค์	เป้าหมาย	กลยุทธ์	โครงการ	งบประมาณ
เพื่อพัฒนาระบบการเรียนรู้ ภายในมหาวิทยาลัยพร้อมรับการ จัดหลักสูตรเรียนร่วมและการ แลกเปลี่ยนนักศึกษา อาจารย์จากต่างชาติ	ค่าเฉลี่ยความพึงพอใจ สิ่ง อำนวยบริการและสภาพ บรรยากาศการเรียนรู้อแบบ สากล	ค่าเฉลี่ย 4.51	พัฒนาระบบนิเวศ สิ่งอำนวยความสะดวกและ สภาพบรรยากาศการเรียนรู้อภายใน มหาวิทยาลัยพร้อมรับการ จัดหลักสูตรเรียน ร่วมและการแลกเปลี่ยนนักศึกษา อาจารย์ จากต่างชาติ การขับเคลื่อนงานพันธกิจ สัมพันธ์ตามบทบาทมหาวิทยาลัย	โครงการพัฒนาระบบนิเวศ สิ่ง อำนวยบริการและสภาพ บรรยากาศการเรียนรู้อแบบสากล	2566 = 6,000,000 2567 = 7,000,000 2568 = 8,000,000 2569 = 9,000,000 2570 = 9,000,000
สร้างเครือข่ายแลกเปลี่ยน อาจารย์และนักวิจัยร่วมกับ มหาวิทยาลัยหน่วยงาน สถาน ประกอบการทั้งในและ ต่างประเทศในการพัฒนาการเรียนการสอน การวิจัยและบริการวิชาการ	จำนวนเครือข่ายความร่วมมือ ระหว่างมหาวิทยาลัยเชิงพื้นที่ ในระดับชาติหรือนานาชาติที่มีการ ดำเนินการตาม พันธกิจ ร่วมกัน	20 เครือข่าย	สร้างเครือข่ายเพื่อแลกเปลี่ยนอาจารย์และ นักวิจัย สร้างความร่วมมือด้านการ พัฒนาการจัดการเรียนรู้ การวิจัย และการ บริการวิชาการ ร่วมกับมหาวิทยาลัย หน่วยงาน สถานประกอบการใน ต่างประเทศ ในด้านการยกระดับคุณภาพ การศึกษา การพัฒนาครู และการพัฒนาเชิง พื้นที่	โครงการความร่วมมือทาง วิชาการและสร้างเครือข่ายเพื่อ แลกเปลี่ยนอาจารย์ และ นักวิจัย ร่วมกับมหาวิทยาลัย หน่วยงาน สถานประกอบการ ทั้งในและต่างประเทศ	2566 = 3,000,000 2567 = 4,000,000 2568 = 5,000,000 2569 = 5,000,000 2570 = 5,000,000
ส่งเสริมการจัดประชุม วิชาการระดับนานาชาติ ร่วมกับมหาวิทยาลัยทั้ง ภายในและภายนอกประเทศ ด้านการพัฒนาเชิงพื้นที่ การ พัฒนาเพื่อยกระดับคุณภาพ การศึกษา และการส่งเสริม วิสาหกิจและกิจการเพื่อสังคม	จำนวนการจัดประชุมวิชาการ ระดับนานาชาติร่วมกับ มหาวิทยาลัยทั้งภายในและ ภายนอกประเทศ ด้านการ พัฒนาเชิงพื้นที่ การพัฒนา เพื่อยกระดับคุณภาพ การศึกษาและการส่งเสริม วิสาหกิจและกิจการเพื่อสังคม ต่อปี	2 ครั้ง	จัดประชุมวิชาการระดับนานาชาติร่วมกับ มหาวิทยาลัยทั้งภายในและภายนอกประเทศ ด้านการพัฒนาเชิงพื้นที่ การพัฒนาเพื่อ ยกระดับคุณภาพการศึกษา และการส่งเสริม วิสาหกิจและกิจการเพื่อสังคม ในระบบ VRU360 (Virtual Reality Conference) VRUAR 2023 (Augmented Reality Conference)	โครงการจัดประชุมวิชาการและ นิทรรศการทางวิชาการผลงาน การพัฒนาห้องถื่น VRU360 (Virtual Reality Conference)	2566 = 8,000,000 2567 = 8,000,000 2568 = 8,000,000 2569 = 8,000,000 2570 = 8,000,000

**ยุทธศาสตร์ที่ 4** สร้างเครือข่ายความร่วมมือเพื่อพัฒนาการบริหารและจัดการทรัพยากรปัญหา พัฒนางานวิจัยและนวัตกรรมโดยการบูรณาการระหว่างศาสตร์ตามความเชี่ยวชาญเพื่อตอบสนองการพัฒนาอย่างยั่งยืน

วัตถุประสงค์	ตัวชี้วัดวัตถุประสงค์	เป้าหมาย	กลยุทธ์	โครงการ	งบประมาณ
1.จัดตั้งกลุ่มภารกิจสร้างความเป็นเลิศด้านการวิจัยตอบสนองการพัฒนาที่ยั่งยืน	1.จำนวนเงินรายได้จากงานวิจัยและบริการวิชาการ ทั้งภายในประเทศและต่างประเทศ  2. ร้อยละของจำนวนบทความวิจัยของอาจารย์ที่ได้รับการอ้างอิงจากรฐานข้อมูลนานาชาติ Q1 -Q4  3. ร้อยละของจำนวนบทความวิจัยของอาจารย์ที่ได้รับการอ้างอิงจากรฐาน TCI กลุ่ม 1	ล้านบาท 200  ร้อยละ 20  ร้อยละ 20	จัดตั้งกลุ่มภารกิจสร้างความเป็นเลิศด้านการวิจัยและนวัตกรรม กำหนดผู้รับผิดชอบและทีมแสวงหาทุนวิจัยเชิงรุกจากแหล่งทุนภายในและต่างประเทศ เพื่อส่งเสริมการวิจัยแบบบูรณาการระหว่างศาสตร์ และสร้างงานวิจัยและนวัตกรรมที่นำไปใช้ประโยชน์ได้จริง และตอบสนองการพัฒนาที่ยั่งยืน	1. โครงการพัฒนาการวิจัยและนวัตกรรมเพื่อการพัฒนาชุมชนท้องถิ่นอย่างยั่งยืน <ul style="list-style-type: none"> <li>จัดตั้งกลุ่มภารกิจสร้างความเป็นเลิศด้านการวิจัยและนวัตกรรม 4 ด้าน</li> <li>พัฒนาทีมงานแสวงหาทุนวิจัยเชิงรุกจากแหล่งทุนภายในและต่างประเทศ</li> <li>จัดทำแผนการวิจัยรายกลุ่มภารกิจ คณะ หลักสูตร/สาขาวิชา</li> <li>เผยแพร่ สร้างการรับรู้ การนำไปใช้ประโยชน์ความรู้และนวัตกรรมจากการวิจัย</li> </ul>	2566 = 10,000,000 2567 = 10,000,000 2568 = 10,000,000 2569 = 10,000,000 2570 = 10,000,000
2.สร้างความร่วมมือกับสถาบันวิจัยทั้งในและต่างประเทศ ดำเนินโครงการวิจัยและพัฒนานวัตกรรม รวมทั้งการบริการวิชาการตามความต้องการของชุมชนท้องถิ่นในพื้นที่	1. ร้อยละของงานวิจัยที่เกิดจากความร่วมมือของ PMUs ชุมชน ธุรกิจขนาดกลางและขนาดย่อม	ร้อยละ 40	สร้างความร่วมมือกับสถาบันวิจัยทั้งในและต่างประเทศ เพื่อดำเนินโครงการวิจัยและพัฒนา นวัตกรรม รวมทั้งการบริการวิชาการตามความต้องการของชุมชนท้องถิ่นในพื้นที่	โครงการความร่วมมือการวิจัยและนวัตกรรมการพัฒนาเชิงพื้นที่และท้องถิ่นอย่างยั่งยืน <ul style="list-style-type: none"> <li>Smart City</li> <li>Smart School</li> <li>Smart Farm</li> <li>Smart SME</li> <li>Social Enterprise</li> </ul>	2566 = 7,000,000 2567 = 7,000,000 2568 = 7,000,000 2569 = 7,000,000 2570 = 7,000,000

วัตถุประสงค์	ตัวชี้วัดวัตถุประสงค์	เป้าหมาย	กลยุทธ์	โครงการ	งบประมาณ
3.จัดตั้งหน่วยบริหารและจัดการทรัพย์สินทางปัญญาในรูปแบบ Startup และกิจการร่วมค้า (Joint Venture) เพื่อส่งเสริมการสร้างมูลค่าเพิ่มจากงานวิจัยและภูมิปัญญาท้องถิ่น	1. ร้อยละของงานวิจัยที่ถูกกำหนดเป็นนโยบายสาธารณะด้านการพัฒนาเชิงพื้นที่	ร้อยละ 20	จัดตั้งหน่วยบริหารและจัดการทรัพย์สินทางปัญญาในรูปแบบ Startup และกิจการร่วมค้า (Joint Venture) เพื่อส่งเสริมการสร้างมูลค่าเพิ่มจากงานวิจัยและภูมิปัญญาท้องถิ่น	โครงการจัดการทรัพย์สินทางปัญญาและพัฒนาการประกอบการ	2566 = 10,000,000 2567 = 10,000,000 2568 = 10,000,000 2569 = 10,000,000 2570 = 10,000,000

ยุทธศาสตร์ที่ 5 สร้างแพลตฟอร์มความร่วมมือกับหน่วยงานภายในพื้นที่เพื่อเป็นศูนย์กลางความเป็นเลิศในเขตภาคกลางตอนบน

วัตถุประสงค์	ตัวชี้วัด	เป้าหมาย	กลยุทธ์	โครงการ	งบประมาณ
สร้างแพลตฟอร์มความร่วมมือกับหน่วยงานในพื้นที่ ด้านการยกระดับคุณภาพการศึกษา การพัฒนาชุมชนท้องถิ่น และการพัฒนาผู้ประกอบการ	จำนวนแพลตฟอร์มความร่วมมือกับหน่วยงานในพื้นที่ ด้านการยกระดับคุณภาพการศึกษา การพัฒนาชุมชนท้องถิ่น และการพัฒนาสถานประกอบการและผู้ประกอบการ	4 แพลตฟอร์ม	สร้างแพลตฟอร์มความร่วมมือกับหน่วยงานในพื้นที่ ด้านการยกระดับคุณภาพการศึกษา การพัฒนาชุมชนท้องถิ่น และการพัฒนาผู้ประกอบการ	โครงการแพลตฟอร์มความร่วมมือกับหน่วยงานในพื้นที่ด้านการยกระดับคุณภาพการศึกษา การพัฒนาชุมชนท้องถิ่น และการพัฒนาสถานประกอบการและผู้ประกอบการ	2566 = 10,000,000 2567 = 10,000,000 2568 = 15,000,000 2569 = 15,000,000 2570 = 15,000,000

### 2.3.6 แนวทางการติดตามและประเมินผล

วิธีการกำกับติดตามผลการดำเนินงานให้เกิดประสิทธิภาพ โดยมีผู้บริหารที่รับผิดชอบเป็นผู้วิเคราะห์ และทบทวนผลการดำเนินงานอย่างสม่ำเสมอและนำมาปรับปรุง โดยใช้ กระบวนการ PDCA คือ

1. Plan (วางแผน) มีแผนการติดตามรายวันทุกวัน รายเดือน รายไตรมาส ตามแผนการดำเนินงาน
2. Do (ปฏิบัติตามแผน) หน่วยงานรายงานผลและรวบรวมผลการดำเนินงานรายงานต่อหน่วยงาน กลางทุกไตรมาสตามแผน

3. Check (ตรวจสอบการปฏิบัติตามแผน) หัวหน้าหน่วยงานดำเนินการตรวจสอบข้อมูลเบื้องต้น ตามที่รับผิดชอบรายงานต่อหน่วยงานกลางกองนโยบายและแผนและรวบรวมตัวชี้วัดที่ทุกหน่วยงานรายงานใน ภาพรวมมหาวิทยาลัย

4. Act (ปรับปรุงแก้ไข) นำผลที่ได้จากขั้นตอนที่ 3. Check นำคณะกรรมการติดตามผลการดำเนินงานตัวชี้วัดแผนกลยุทธ์และแผนปฏิบัติการ พร้อมเทียบเคียงผลการดำเนินงานและเป้าหมายที่กำหนดไว้ตามแผนและผลระยะ 5 ปี เพื่อช่วยในการกำกับติดตามการบรรลุแผนกลยุทธ์ และนำมาประกอบการ ปรับปรุงวางแผนกลยุทธ์ของมหาวิทยาลัยและนำเสนอต่อคณะกรรมการบริหารมหาวิทยาลัย คณะอนุกรรมการ ติดตามและประเมินผลการดำเนินงานของมหาวิทยาลัย ได้ติดตามผลการดำเนินงานตามแผนปฏิบัติการ แผน กลยุทธ์ และนโยบายสภามหาวิทยาลัยของทุกหน่วยงานพร้อมกันได้จัดทำผลการดำเนินงานเสนอต่อสภา มหาวิทยาลัยโดยแยกเป็นด้านได้แก่ ด้านการเรียนการสอน ด้านการวิจัย ด้านการทำนุบำรุงศิลปวัฒนธรรม ด้านการบริหารจัดการ หลังจากนั้นมหาวิทยาลัยได้นำข้อเสนอแนะจากสภามหาวิทยาลัยมาดำเนินงานในการ ทบทวนและจัดทำแผนกลยุทธ์และแผนปฏิบัติการของมหาวิทยาลัย

มีการกำกับติดตามทุกเดือนจากทีมบริหารในชุดของคณะกรรมการบริหารมหาวิทยาลัยและยังมีการ ประชุมภายในหน่วยงานในแต่ละหน่วยงาน เพื่อให้เกิดความคล่องตัวในการติดตามผลและปรับ แผนการดำเนินงาน อธิการบดีได้มีการมอบอำนาจในการบริหารงานให้แก่ คณบดีในการปรับปรุงแผนการดำเนินงาน เพื่อให้ทันต่อสถานการณ์ และรายงานมาที่หน่วยงานกลางกองนโยบายและแผน รวบรวมผลการดำเนินงาน ตามตัวชี้วัดแผนปฏิบัติการทุกไตรมาส โดยมีการจัดกลุ่มลำดับความสำคัญและประเมินผลโดย ตามผลร้อยละ ความสำเร็จ 4 ระดับคือ 1. ต่ำกว่าร้อยละ 50 ของค่าเป้าหมาย (ผลลัพธ์สีแดง) 2. อยู่ระหว่างร้อยละ 51-75 ของค่าเป้าหมาย (ผลลัพธ์สีส้ม) 3. อยู่ในระหว่างร้อยละ 76-99 ของค่าเป้าหมาย (ผลลัพธ์สีเหลือง) และ 4. ค่า เป้าหมายร้อยละ 100 (ผลลัพธ์สีเขียว) นอกจากนี้ยังใช้กระบวนการประกันคุณภาพภายในเป็นกลไกการ ขับเคลื่อน และนำผลในแต่ละกลุ่มเข้าสู่กระบวนการจัดเก็บองค์ความรู้ของมหาวิทยาลัยต่อไป

# ส่วนที่ 3

## ผลที่คาดว่าจะได้รับ

### ส่วนที่ 3 ผลที่คาดว่าจะได้รับ

#### 3.1 เป้าหมายการดำเนินงานในระยะ 5 ปี

เป้าหมาย	ตัวชี้วัด	หน่วยนับ	เป้าหมาย ปีงบประมาณ		
			2566	2567	2568-2570
1. มหาวิทยาลัยราชภัฏวไลยอลงกรณ์ ในพระบรมราชูปถัมภ์ เป็นมหาวิทยาลัย 1 ใน 3 ของมหาวิทยาลัยราชภัฏ	1. ผลการจัดอันดับมหาวิทยาลัยที่มีการดำเนินงานเพื่อสนับสนุน เป้าหมายการพัฒนาที่ยั่งยืน (Sustainable Development Goals: SDGs) โดย The Times Higher Education (THE) Impact Rankings	อันดับที่ (ระดับโลก)	201-300	101-200	101 - 200
2. มีศูนย์ความเป็นเลิศด้านการวิจัยและนวัตกรรมสร้างสรรค์ เพื่อเพิ่มขีดความสามารถท้องถิ่น และชุมชนในการยกระดับรายได้และคุณภาพชีวิต	1. ร้อยละของจำนวนงานวิจัยรับใช้สังคม สามารถแก้ไขปัญหาของชุมชนในพื้นที่ต่อผลงานวิจัยทั้งหมด	ร้อยละ	20	20	40
	3. ร้อยละของเทคโนโลยีและความรู้ที่ถูกถ่ายทอดสู่สังคมชุมชนต่อจำนวนงานวิจัยทั้งหมดที่ตีพิมพ์เผยแพร่ระดับนานาชาติ	ร้อยละ	30	30	50
	4. จำนวนรายได้ที่เกิดจากทรัพย์สินทางปัญญาที่ได้รับการต่อยอดเชิงพาณิชย์	ล้านบาท	60	75	100
3. เป็นมหาวิทยาลัยที่เน้นการนำดิจิทัล (Digitalization) เข้ามาใช้ในการบริหารจนทำให้เป็นที่น่าเชื่อถือของชุมชน (Desirable) และเป็นที่พึ่งของชุมชน (Dependable)	1. ค่าเฉลี่ยความพึงพอใจ สิ่งอำนวยความสะดวกและสภาพบรรยากาศการเรียนรู้แบบสากล	ค่าเฉลี่ย	4.00	4.00	4.51
	2. ร้อยละของจำนวนโครงการบริการวิชาการ หรือโครงการเพื่อการพัฒนาพื้นที่ของมหาวิทยาลัยในการถ่ายทอดองค์ความรู้และเทคโนโลยี รวมถึงการอนุรักษ์และพัฒนาศิลปวัฒนธรรมและภูมิปัญญาท้องถิ่น เพื่อแก้ไข ลดปัญหาและสร้างความเข้มแข็งให้แก่ท้องถิ่นและภูมิภาค ต่อจำนวนบริการวิชาการทั้งหมด	ร้อยละ	80	80	90
	3. จำนวนกิจการเพื่อสังคม (Social Entrepreneur) ที่ได้รับการพัฒนาจากมหาวิทยาลัย	กิจการ	3	3	5

เป้าหมาย	ตัวชี้วัด	หน่วยนับ	เป้าหมาย ปีงบประมาณ		
			2566	2567	2568-2570
	4. ร้อยละของการเพิ่มขึ้นของรายได้จากศิลปวัฒนธรรมท้องถิ่นภูมิปัญญาที่เกิดจากการพัฒนาของมหาวิทยาลัย	ร้อยละ	15	15	20
4. การจัดการเรียนการสอนโดยเน้นหลักสูตรบูรณาการร่วมกับเครือข่ายทั้งภาครัฐและภาคเอกชน และร่วมกับมหาวิทยาลัยในต่างประเทศ	1. ร้อยละของการได้งานทำหรือการประกอบอาชีพหลังสำเร็จการศึกษาภายในระยะเวลา 1 ปี ในพื้นที่ที่มหาวิทยาลัยรับผิดชอบดูแลระยะ 350 กิโลเมตร	ร้อยละ	70	70	80
	2. ร้อยละของหลักสูตรที่สอดคล้องกับความต้องการของสังคมและชุมชน ต่อหลักสูตรทั้งหมดของมหาวิทยาลัย	ร้อยละ	80	80	90
	3. ร้อยละของหลักสูตรที่เปิดโอกาสให้ชุมชน ปรากฏชุมชน ผู้ใช้บัณฑิต องค์กรหน่วยงานในพื้นที่ได้มีโอกาสกำหนดทิศทางการทำงานในการสอน การบริหาร ต่อจำนวนหลักสูตรทั้งหมด	ร้อยละ	80	80	40
	4. ร้อยละของบุคลากรที่ไปปฏิบัติงานเพื่อเพิ่มขีดความสามารถการแข่งขันในภาคเอกชน (Talent Mobility) แบบเต็มเวลาต่อจำนวนบุคลากรทั้งหมด	ร้อยละ	8	8	10
5. มหาวิทยาลัยมีการดำเนินงานตามหลักธรรมาภิบาล	1. ผลการประเมินคุณธรรมและความโปร่งใสในการดำเนินงานของหน่วยงานภาครัฐ	คะแนน	95	95	98
	2. ผลการประเมินตามเกณฑ์คุณภาพการศึกษาเพื่อการดำเนินการที่เป็นเลิศ (EdPEX)	คะแนน	350	350	450
	3. ผลการประเมินตามเกณฑ์รางวัลคุณภาพแห่งชาติ (Thailand Quality Award : TQA)	คะแนน			400



3.2 ผลผลิต (Output) และผลลัพธ์ (Outcome) ปีงบประมาณ 2566

เป้าหมาย	ผลผลิต (Output)	ตัวชี้วัดผลผลิต	เป้าหมาย ปี 2566	ผลลัพธ์ (Outcome)	ตัวชี้วัดผลลัพธ์	เป้าหมาย ปี 2566
1. มหาวิทยาลัยราชภัฏวไลยอลงกรณ์ ในพระบรมราชูปถัมภ์ เป็นมหาวิทยาลัย 1 ใน 3 ของมหาวิทยาลัย ราชภัฏทั่วประเทศ				1. มหาวิทยาลัยได้รับการจัดอันดับ 1 ใน 3	1. ผลการจัดอันดับ มหาวิทยาลัยที่มีการดำเนินงานเพื่อสนับสนุนเป้าหมายการพัฒนาที่ยั่งยืน (Sustainable Development Goals: SDGs) โดย The Times Higher Education (THE) Impact Rankings	อันดับที่ 101-200
2. มีศูนย์ความเป็นเลิศด้านการวิจัยและนวัตกรรมสร้างสรรค์ เพื่อเพิ่มขีดความสามารถท้องถิ่น และชุมชนในการยกระดับรายได้และคุณภาพชีวิต	1. การสร้างรายได้จากผลงานวิจัย 2. ชุมชนได้รับนวัตกรรมเพิ่มขีดความสามารถท้องถิ่นและชุมชนในการยกระดับรายได้และคุณภาพชีวิต 3. ชุมชนสามารถสร้างอาชีพ และสร้างรายได้	1. สัดส่วนของอาจารย์ที่ได้รับรางวัลในการจัดการเรียนการสอนความเชี่ยวชาญในศาสตร์และการขับเคลื่อนพันธกิจสัมพันธ์ทั้งในประเทศและต่างประเทศต่อจำนวนอาจารย์ทั้งหมด	ร้อยละ 40	1. ท้องถิ่นและชุมชนสามารถยกระดับรายได้และคุณภาพชีวิตดีขึ้น	1. ร้อยละของจำนวนงานวิจัยรับใช้สังคมสามารถแก้ไขปัญหาของชุมชนในพื้นที่ต่อผลงานวิจัยทั้งหมด  2. ร้อยละของเทคโนโลยีและความรู้ที่ถูกถ่ายทอดสู่สังคมชุมชนต่อจำนวนงานวิจัยทั้งหมดที่ตีพิมพ์เผยแพร่ระดับนานาชาติ	ร้อยละ 20
		2. ร้อยละของงานวิจัยที่ถูกกำหนดเป็นนโยบายสาธารณะด้านการพัฒนาเชิงพื้นที่	ร้อยละ 20			ร้อยละ 30

เป้าหมาย	ผลผลิต (Output)	ตัวชี้วัดผลผลิต	เป้าหมาย ปี 2566	ผลลัพธ์ (Outcome)	ตัวชี้วัดผลลัพธ์	เป้าหมาย ปี 2566
		3. ร้อยละของจำนวนบทความวิจัยของอาจารย์ที่ได้รับการอ้างอิงจากฐานข้อมูลนานาชาติ Q1 -Q4	ร้อยละ 10		3.จำนวนรายได้ที่เกิดจากทรัพย์สินทางปัญญาที่ได้รับการต่อยอดเชิงพาณิชย์	75 ล้านบาท
		4. ร้อยละของร้อยละของจำนวนบทความวิจัยของอาจารย์ที่ได้รับการอ้างอิงจากฐาน TCI กลุ่ม 1	ร้อยละ 20			
		5. ร้อยละของงานวิจัยที่เกิดจากความร่วมมือของ PMUs ชุมชน ธุรกิจขนาดกลางและขนาดย่อม	ร้อยละ 20			
3. เป็นมหาวิทยาลัยที่เน้นการนำดิจิทัล (Digitalization) เข้ามาใช้ในการบริหารจนทำให้เป็นที่น่าเชื่อถือของชุมชน (Desirable) และเป็นที่พึ่งของชุมชน (Dependable)	1. พัฒนานวัตกรรมสู่ชุมชนและการพัฒนาเชิงพื้นที่ 2. ผู้ประกอบการใหม่ 3. มหาวิทยาลัยเป็นที่น่าเชื่อถือ	1. ร้อยละของบุคลากรที่มีผลการวิจัย หรือนวัตกรรม ด้านการพัฒนาชุมชนท้องถิ่น ที่เผยแพร่ในระดับชาติหรือนานาชาติ	ร้อยละ 60	1. ชุมชนมีการพัฒนาอย่างสมดุลและยั่งยืน 2. ชุมชน ท้องถิ่น และผู้ประกอบการ ได้รับ การถ่ายทอดองค์ความรู้ นวัตกรรม ผลงานวิจัย เพื่อนำไปพัฒนาชุมชน และสร้างรายได้	1. ร้อยละของจำนวนโครงการบริการวิชาการ หรือโครงการ เพื่อการพัฒนาพื้นที่ของมหาวิทยาลัยในการถ่ายทอดองค์ความรู้และเทคโนโลยี รวมถึงการอนุรักษ์และพัฒนาศิลปวัฒนธรรม	ร้อยละ 80

เป้าหมาย	ผลผลิต (Output)	ตัวชี้วัดผลผลิต	เป้าหมาย ปี 2566	ผลลัพธ์ (Outcome)	ตัวชี้วัดผลลัพธ์	เป้าหมาย ปี 2566
					และภูมิปัญญาท้องถิ่น เพื่อแก้ไข ลดปัญหา และสร้างความ เข้มแข็งให้แก่ท้องถิ่น และภูมิภาค ต่อ จำนวนบริการวิชาการ ทั้งหมด	
		2. ร้อยละของอาจารย์ที่ไป ปฏิบัติงานเพื่อแก้ไข ปัญหาและเพิ่มขีด ความสามารถให้กับ ชุมชน และธุรกิจขนาด กลางและขนาดย่อม	ร้อยละ 5		2.จำนวนกิจการเพื่อสังคม (Social Entrepreneur) ที่ได้รับการพัฒนาจาก มหาวิทยาลัย	3 กิจกรรม
		3. จำนวนเครือข่ายความร่วมมือ ระหว่างมหาวิทยาลัยเชิง พื้นที่ในระดับชาติหรือ นานาชาติที่มีการดำเนิน การตามพันธกิจร่วมกัน	10 เครือข่าย		3. ร้อยละของการเพิ่มขึ้น ของรายได้จาก ศิลปวัฒนธรรมท้องถิ่น ภูมิปัญญาที่เกิดจากการ พัฒนาของมหาวิทยาลัย	ร้อยละ 15
		4. จำนวนเงินรายได้จากงานวิจัย และบริการวิชาการทั้ง ภายในประเทศและ ต่างประเทศ	100 ล้านบาท			

เป้าหมาย	ผลผลิต (Output)	ตัวชี้วัดผลผลิต	เป้าหมาย ปี 2566	ผลลัพธ์ (Outcome)	ตัวชี้วัดผลลัพธ์	เป้าหมาย ปี 2566
4. การจัดการเรียนการสอนโดยเน้นหลักสูตรบูรณาการร่วมกับเครือข่ายทั้งภาครัฐและภาคเอกชน และร่วมกับมหาวิทยาลัยในต่างประเทศ	1.หลักสูตรการจัดการเรียนการสอนมีการบูรณาการกับเครือข่าย 2. บัณฑิตได้งานทำหรือมีอาชีพอิสระภายใน 1 ปี	1 ร้อยละของบัณฑิตที่ม้งานทำในภูมิภาค	ร้อยละ 80	1.บัณฑิตมีงานทำในพื้นที่ที่มหาวิทยาลัยรับผิดชอบ 2. หลักสูตรตามความต้องการของสังคม ชุมชน 3. บุคลากรมีส่วนร่วมในการพัฒนาความสามารถการแข่งขันในภาคเอกชน (Talent Mobility)	1. ร้อยละของการได้งานทำหรือการประกอบอาชีพหลังสำเร็จการศึกษาภายในระยะเวลา 1 ปี ในพื้นที่ที่มหาวิทยาลัยรับผิดชอบ ดูแลระยะ 350 กิโลเมตร	ร้อยละ 70
		2. ร้อยละของบัณฑิตที่ทำงานในภูมิภาคได้รับการพัฒนาให้เป็นผู้นำของชุมชน	ร้อยละ 5		2. ร้อยละของหลักสูตรที่สอดคล้องกับความต้องการของสังคมและชุมชน ต่อหลักสูตรทั้งหมดของมหาวิทยาลัย	ร้อยละ 80
		3. ร้อยละของหลักสูตรที่มีความร่วมมือกับภาครัฐ ภาคเอกชน ท้องถิ่น และมหาวิทยาลัยเครือข่าย	ร้อยละ 20		3. ร้อยละของหลักสูตรที่เปิดโอกาสให้ชุมชน ประชาชน ชุมชน ผู้ใช้บัณฑิต องค์กร หน่วยงานในพื้นที่ได้มีโอกาสกำหนดทิศทางการดำเนินงานในการสอน การบริหารต่อจำนวนหลักสูตรทั้งหมด	ร้อยละ 80

เป้าหมาย	ผลผลิต (Output)	ตัวชี้วัดผลผลิต	เป้าหมาย ปี 2566	ผลลัพธ์ (Outcome)	ตัวชี้วัดผลลัพธ์	เป้าหมาย ปี 2566
		4. ร้อยละของหลักสูตรที่มีการจัดการเรียนการสอนแบบบูรณาการกับร่วมกับการทำงานในพื้นที่อุตสาหกรรมในมหาวิทยาลัย	ร้อยละ 20		4. ร้อยละของบุคลากรที่ไปปฏิบัติงานเพื่อเพิ่มขีดความสามารถการแข่งขันในภาคเอกชน (Talan Mobility) แบบเต็มเวลาต่อจำนวนบุคลากรทั้งหมด	ร้อยละ 8
		5. ร้อยละของอาจารย์ที่ทำวิจัยกับมหาวิทยาลัยทั้งในประเทศและต่างประเทศต่อจำนวนอาจารย์ประจำทั้งหมด	ร้อยละ 20			
		6. ร้อยละของนักศึกษาระดับบัณฑิตศึกษาที่ทำวิจัยกับมหาวิทยาลัยทั้งในประเทศและต่างประเทศต่อจำนวนนักศึกษาระดับบัณฑิตศึกษาทั้งหมด	ร้อยละ 20			
		7. จัดประชุมวิชาการระดับนานาชาติร่วมกับมหาวิทยาลัยทั้งภายในและภายนอกประเทศด้านการพัฒนาเชิงพื้นที่ การพัฒนาเพื่อยกระดับคุณภาพการศึกษา และการส่งเสริมวิสาหกิจและกิจการเพื่อสังคมต่อปี	2 ครั้ง			

เป้าหมาย	ผลผลิต (Output)	ตัวชี้วัดผลผลิต	เป้าหมาย ปี 2566	ผลลัพธ์ (Outcome)	ตัวชี้วัดผลลัพธ์	เป้าหมาย ปี 2566
5.มหาวิทยาลัยมีการดำเนินงานตามหลักธรรมาภิบาล	1. บุคลากรได้รับการพัฒนาทักษะ ทักษะใหม่ หรือ ยกระดับทักษะเดิม 2.บุคลากรมีความผูกพันต่อมหาวิทยาลัย 3. มหาวิทยาลัยมีงบประมาณบริหารงาน 4.มหาวิทยาลัยได้นำหลักธรรมาภิบาลมาบริหารงาน	1. ร้อยละของบุคลากรที่ได้รับการพัฒนาทักษะใหม่ หรือ ยกระดับทักษะเดิม	ร้อยละ 60	1.มหาวิทยาลัยเป็นที่น่าเชื่อถือและเป็นที่พึ่งของชุมชน	1. ผลการประเมินคุณธรรมและความโปร่งใสในการดำเนินงานของหน่วยงานภาครัฐ	คะแนน 95
		2. ร้อยละของบุคลากรชาวต่างชาติที่ร่วมพัฒนา มหาวิทยาลัยตามพันธกิจต่อจำนวนอาจารย์ประจำทั้งหมด	ร้อยละ 10			
		3. ค่าเฉลี่ยผลประเมินความผูกพันของบุคลากรต่อมหาวิทยาลัย	ค่าเฉลี่ย 4.00			
		4. สัดส่วนงบประมาณแผ่นดินต่องบประมาณรายได้	ร้อยละ 60:40			
		5. ร้อยละผลตอบแทนจากการลงทุน จากเงินรายได้สะสมของมหาวิทยาลัย	ร้อยละ 10			
		6.ระดับความสำเร็จของการปรับปรุงพรบ.มหาวิทยาลัยราชภัฏ	ระดับ 3			

เป้าหมาย	ผลผลิต (Output)	ตัวชี้วัดผลผลิต	เป้าหมาย ปี 2566	ผลลัพธ์ (Outcome)	ตัวชี้วัดผลลัพธ์	เป้าหมาย ปี 2566
		7.ระดับความสำเร็จการปรับปรุงแก้ไขข้อบังคับ กฎระเบียบที่เกี่ยวข้องกับการปฏิบัติงานให้ตอบสนองต่อการเป็นมหาวิทยาลัยเพื่อการพัฒนาชุมชนท้องถิ่น	ระดับ 3			

### 3.3 ผลกระทบ (Impact)

1. คนไทยเป็นคนดี คนเก่ง มีคุณภาพ พร้อมสำหรับวิถีชีวิตในศตวรรษ 21
2. สร้างความเป็นธรรม ลดความเหลื่อมล้ำ
3. ประเทศไทยเป็นประเทศที่พัฒนาแล้ว เศรษฐกิจเติบโต และยั่งยืน
4. สังคมไทยมีสภาพแวดล้อมที่เอื้อและสนับสนุนต่อการพัฒนาคนตลอดช่วงชีวิต

## กองนโยบายและแผน

มหาวิทยาลัยราชภัฏวไลยอลงกรณ์ ในพระบรมราชูปถัมภ์  
เลขที่ 1 ม. 20 ต.คลองหนึ่ง อ.คลองหลวง จ.ปทุมธานี 13180 โทรศัพท์ 02-529-1979  
[www.vru.ac.th](http://www.vru.ac.th)